

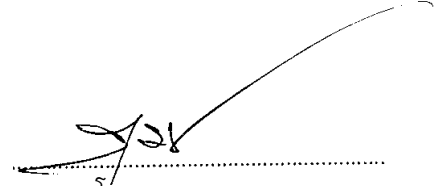


คู่มือการปฏิบัติงาน เรื่องร้องทุกข์/ร้องเรียน

โรงเรียนบ้านมูโนะ
อำเภอสุโขทัย-ลก จังหวัดนราธิวาส

คำนำ

คู่มือการปฏิบัติงานรับเรื่องราวร้องทุกข์ของ ศูนย์รับเรื่องราวร้องทุกข์โรงเรียนบ้านมูโนะ ฉบับนี้ จัดทำขึ้น เพื่อเป็นแนวทางการดำเนินการจัดการข้อร้องเรียนของศูนย์รับเรื่องราวร้องทุกข์โรงเรียนบ้านมูโนะ ทั้งนี้ การจัดการข้อร้องเรียนจนได้ข้อยุติ ให้มีความรวดเร็วและมีประสิทธิภาพ เพื่อตอบสนองความต้องการและความคาดหวังของผู้รับบริการ จำเป็นจะต้องมีขั้นตอน/ กระบวนการ และแนวทางในการปฏิบัติงานที่ชัดเจนและเป็นมาตรฐานเดียวกัน



นางไสรยา อาเฮ
ผู้อำนวยการโรงเรียนบ้านมูโนะ

คู่มือการปฏิบัติงานรับร้องทุกข์/ร้องเรียน โรงเรียนบ้านมูโนะ สพป.นราธิวาส เขต ๒

๑. หลักการและเหตุผล

พระราชกฤษฎีกาว่าด้วยหลักเกณฑ์และวิธีการบริหารกิจการบ้านเมืองที่ดี พ.ศ. ๒๕๔๖ ได้กำหนดแนวทางปฏิบัติราชการ มุ่งให้เกิดประโยชน์สุขแก่ประชาชน โดยยึดประชาชนเป็นศูนย์กลาง เพื่อตอบสนองความต้องการของประชาชนให้เกิดความผาสุกและความเป็นอยู่ที่ดีของประชาชน เกิดผลสัมฤทธิ์ต่องานบริการที่มีประสิทธิภาพและเกิดความคุ้มค่าในการให้บริการ ไม่มีขั้นตอนปฏิบัติงานเกินความจำเป็น มีการปรับปรุงภารกิจให้ทันต่อสถานการณ์ ประชาชนได้รับการอำนวยความสะดวกและได้รับการตอบสนองความต้องการ และมีการประเมินผลการให้บริการอย่างสม่ำเสมอ

๒. การจัดตั้งศูนย์รับเรื่องราวร้องทุกข์โรงเรียนบ้านมูโนะ

เพื่อให้การบริหารระบบราชการเป็นไปด้วยความถูกต้องบริสุทธิ์ ยุติธรรม ควบคู่กับการพัฒนาบำบัดทุกข์ บำรุงสุข ตลอดจนดำเนินการแก้ไขปัญหาความเดือดร้อนของประชาชนได้อย่างมีประสิทธิภาพ ด้วยความรวดเร็วประสพผลสำเร็จอย่างเป็นรูปธรรม อีกทั้งเพื่อเป็นศูนย์รับแจ้งเบาะแสการทุจริต หรือไม่ได้รับความเป็นธรรมจากการปฏิบัติงานของเจ้าหน้าที่โรงเรียนบ้านมูโนะ จึงได้จัดตั้งศูนย์รับเรื่องราวร้องทุกข์ ขึ้น ซึ่งในกรณีการร้องเรียนที่เกี่ยวกับบุคคล จะมีการเก็บรักษาเรื่องราวไว้เป็นความลับและปกปิดชื่อผู้ร้องเรียน เพื่อมิให้ผู้ร้องเรียนได้รับผลกระทบและได้รับความเดือดร้อนจากการร้องเรียน

๓. สถานที่ตั้ง

โรงเรียนบ้านมูโนะ ตั้งอยู่ หมู่ ๑ ตำบลมูโนะ อำเภอสุไหงโก-ลก จังหวัดนราธิวาส

๔. หน้าที่ความรับผิดชอบ

เป็นศูนย์กลางในการรับเรื่องร้องทุกข์/ร้องเรียน และให้บริการข้อมูลข่าวสาร ให้คำปรึกษา รับเรื่องปัญหาความต้องการและข้อเสนอแนะของประชาชน

๕. วัตถุประสงค์

๑) เพื่อให้การดำเนินงานจัดการข้อร้องทุกข์/ร้องเรียน ของโรงเรียนบ้านมูโนะ มีขั้นตอน/กระบวนการ และแนวทางในการปฏิบัติงานเป็นมาตรฐานเดียวกัน

๒) เพื่อให้มั่นใจว่าได้มีการปฏิบัติตามข้อกำหนด ระเบียบ หลักเกณฑ์เกี่ยวกับการจัดการข้อร้องเรียน/ร้องทุกข์ ที่กำหนดไว้อย่างสม่ำเสมอและมีประสิทธิภาพ

๖. คำจำกัดความ

“ผู้รับบริการ” หมายถึง ผู้ที่มารับบริการจากส่วนราชการและประชาชนทั่วไป

“ผู้มีส่วนได้เสีย” หมายถึง ผู้ที่ได้รับผลกระทบ ทั้งทางบวกและทางลบ ทั้งทางตรงและทางอ้อมจากการดำเนินการของส่วนราชการ เช่น ประชาชนในเขตพื้นที่บริการ

“การจัดการข้อร้องเรียน” มีความหมายครอบคลุมถึงการจัดการในเรื่องข้อร้องเรียน/ร้องทุกข์/ข้อเสนอแนะ/ข้อคิดเห็น/คำชมเชย/การสอบถามหรือการร้องขอข้อมูล

“ผู้ร้องเรียน/ร้องทุกข์” หมายถึง ประชาชนทั่วไป/ผู้มีส่วนได้เสียที่มาติดต่อราชการผ่านช่องทางต่าง ๆ โดยมีวัตถุประสงค์ครอบคลุมการร้องเรียน/ร้องทุกข์/การให้ข้อเสนอแนะ/การให้ข้อคิดเห็น/การชมเชย/การร้องขอข้อมูล

“ช่องทางการรับข้อร้องเรียน/ร้องทุกข์” หมายถึง ช่องทางต่าง ๆ ที่ใช้ในการรับเรื่องร้องเรียน/ร้องทุกข์ เช่น ติดต่อด้วยตนเอง/ติดต่อทางโทรศัพท์/เว็บไซต์/Face Book

๗. ช่องทางการให้บริการ

สถานที่ให้บริการ

- ศูนย์รับเรื่องทุกข์/ร้องเรียน โรงเรียนบ้านมุนะ
- โทรศัพท์หมายเลข ๐๙๘-๐๑๓๙๐๕๒
- เว็บไซต์โรงเรียนบ้านมุนะ

<https://sites.google.com/pracharath.ac.th/banmunoschool>

ระยะเวลาเปิดให้บริการ

เปิดให้บริการวันจันทร์ ถึง วันศุกร์ (ยกเว้นวันหยุดที่ทางราชการกำหนด)
ตั้งแต่เวลา ๐๘.๓๐ - ๑๖.๓๐ น.

ประเภทข้อร้องเรียน

๑. ข้อร้องเรียนการให้บริการ หมายถึงข้อไม่พึงพอใจด้านการให้บริการ วิชาการต้องการให้ผู้ให้บริการปรับปรุงแก้ไขการปฏิบัติงาน ได้แก่ ความไม่สะดวกในการรับบริการ ความล่าช้า ข้อผิดพลาดในการให้บริการ การเลือกปฏิบัติกับผู้รับบริการ การใช้คำพูด การดูแลต้อนรับการควบคุมอารมณ์ของผู้ปฏิบัติงาน เป็นต้น

๒. ข้อร้องเรียนประเภทอื่น ๆ หมายถึง ข้อที่ไม่พึงพอใจในด้านการบริการ วิชาการต้องการให้ ผู้ให้บริการแก้ไขในด้านหลักสูตรการบริหารจัดการไม่โปร่งใส ระบบการปฏิบัติงานของเจ้าหน้าที่ เป็นต้น

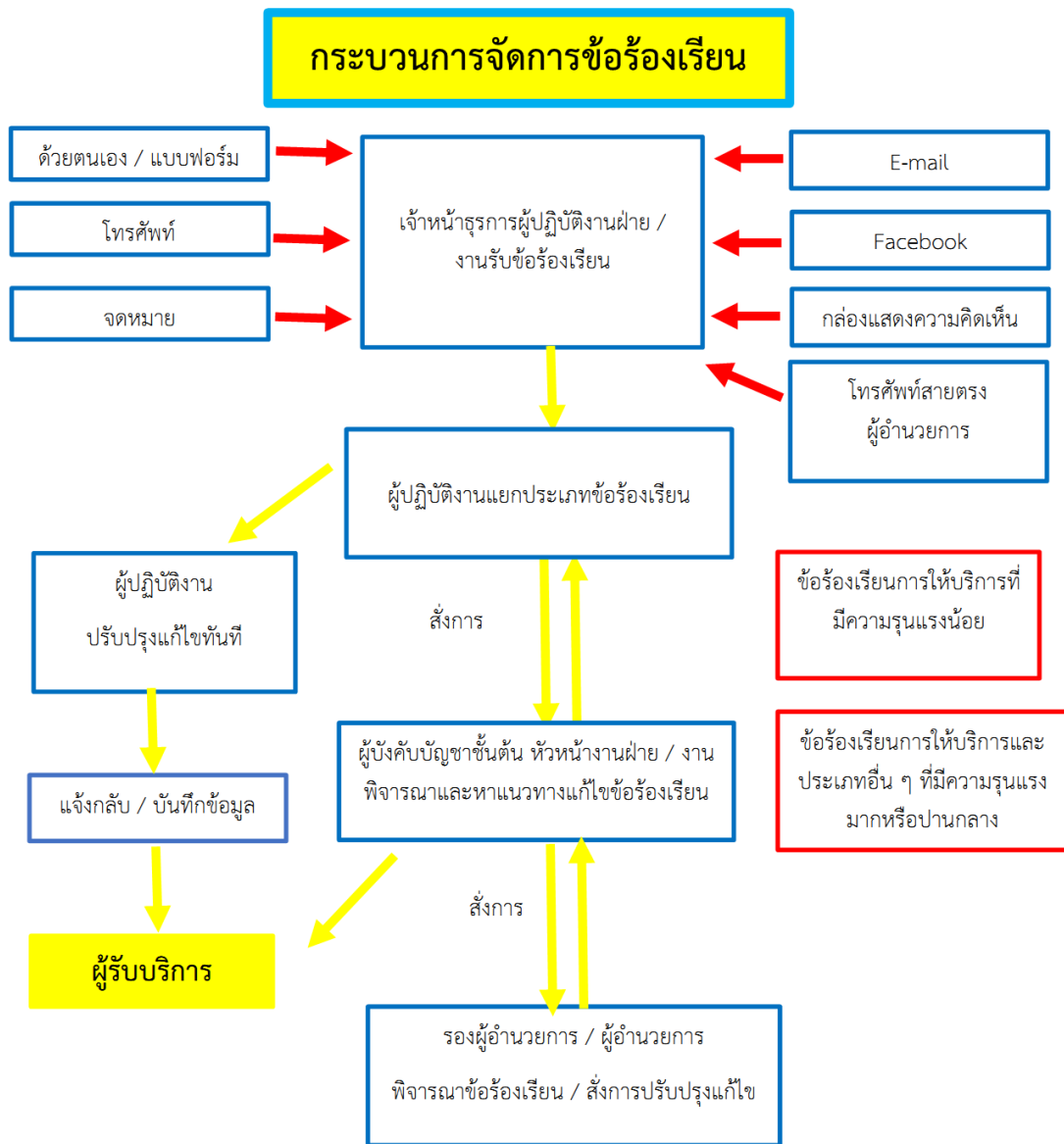
ความรุนแรงข้อร้องเรียน

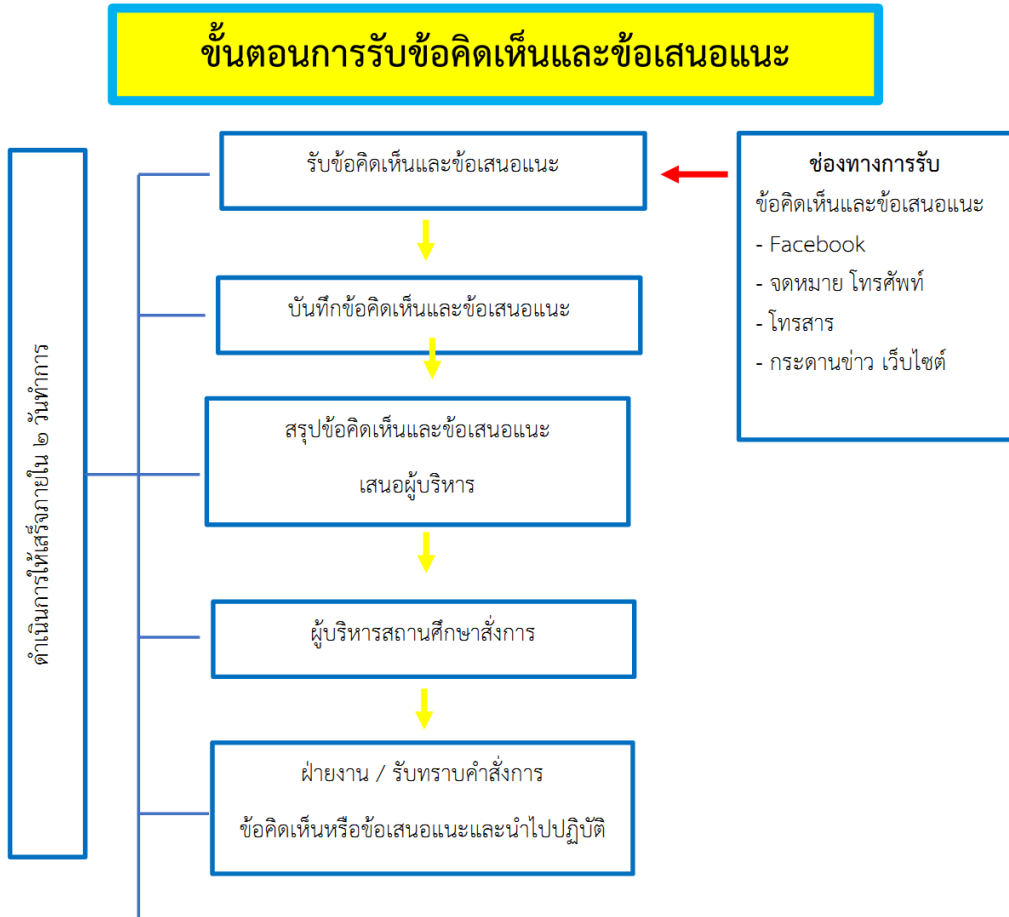
๑. ระดับรุนแรงมาก เป็นข้อร้องเรียนที่ผู้รับบริการไม่พึงพอใจเป็นอย่างมาก และเป็นเรื่องที่มีผลกระทบต่อภาพลักษณ์เสื่อมเสียชื่อเสียงองค์กร มีผลกระทบอย่างรุนแรงส่งผลให้ผู้รับบริการตัดสินใจไม่เลือกใช้บริการ

๒. ระดับรุนแรงปานกลาง เป็นข้อร้องเรียนเกี่ยวกับการบริการ ที่สร้างความไม่พึงพอใจสำหรับผู้รับบริการ หากปล่อยทิ้งไว้จะทำให้ผู้รับบริการเลือกใช้บริการจากที่อื่น

๓. ระดับรุนแรงเล็กน้อย เป็นข้อร้องเรียนที่อาจจะเกิดจากการได้รับข้อมูลไม่ครบถ้วนสมบูรณ์การมีอคติต่อเจ้าหน้าที่ซึ่งเป็นปัจจัยส่วนบุคคลของผู้รับบริการ

๘. แผนผังกระบวนการจัดการเรื่องร้องเรียนร้องทุกข์





๙. ขั้นตอนการปฏิบัติงาน

การแต่งตั้งผู้รับผิดชอบจัดการข้อร้องเรียน / ร้องทุกข์ ของหน่วยงาน

๘.๑ จัดตั้งศูนย์ / จุดรับข้อร้องเรียน / ร้องทุกข์ ของประชาชน

๘.๒ จัดทำคำสั่งแต่งตั้งเจ้าหน้าที่ประจำศูนย์

๘.๓ แจ้งผู้รับผิดชอบตามคำสั่งของโรงเรียนบ้านมูโนะ เพื่อความสะดวกในการประสานงาน

๑๐. การรับและตรวจสอบข้อร้องเรียน ร้องทุกข์จากช่องทางต่าง ๆ

ดำเนินการรับและติดตามตรวจสอบข้อร้องเรียน ร้องทุกข์ที่เข้ามายังหน่วยงานจากช่องทางต่าง ๆ

โดยมีข้อปฏิบัติตามที่กำหนด ดังนี้

ช่องทาง	ความถี่ในการตรวจสอบช่องทาง	ระยะเวลาดำเนินการรับข้อร้องเรียน ร้องทุกข์เพื่อประสานหาทางแก้ไขปัญหา	หมายเหตุ
ร้องเรียนด้วยตนเอง ณ ศูนย์รับเรื่องราวร้องทุกข์	วันเวลาราชการ	ภายใน ๑ วันทำการ	
ร้องเรียนผ่านเว็บไซต์ https://sites.google.com/pracharath.ac.th/banmunoschool	ทุกวัน	ภายใน ๑ วันทำการ	
ร้องเรียนทาง Facebook โรงเรียนบ้านมูโนะ อำเภอสุโขทัย-ลก จังหวัดนครราชสีมา ช่องทาง Page Facebook : โรงเรียนบ้านมูโนะ	ทุกวัน	ภายใน ๑ วันทำการ	
ร้องเรียนทางจดหมาย จำหน่ายซองถึง โรงเรียนบ้านมูโนะ หมู่ที่ ๑ ตำบลมูโนะ อำเภอสุโขทัย-ลก จังหวัดนครราชสีมา รหัสไปรษณีย์ ๙๖๑๒๐	ทุกวัน	ภายใน ๑ วันทำการ	
กล่องรับความคิดเห็น	ทุกวัน	ภายใน ๑ วันทำการ	
โทรศัพท์สายตรง โทรศัพท์ ๐๙๘-๐๑๓๙๐๕๒	ทุกวัน	ภายใน ๑ วันทำการ	

๑๑. การบันทึกข้อร้องเรียน

๑๑.๑ กรอกแบบฟอร์มบันทึกข้อร้องเรียน / ร้องทุกข์ โดยมีรายละเอียด ชื่อ-สกุล ที่อยู่ หมายเลขโทรศัพท์ติดต่อ เรื่องร้องเรียน/ร้องทุกข์ และสถานที่เกิดเหตุ

๑๑.๒ ทุกช่องทางที่มีการร้องเรียน เจ้าหน้าที่ต้องบันทึกข้อร้องเรียน / ร้องทุกข์ ลงสมุดบันทึกข้อร้องเรียน / ร้องทุกข์

๑๒. การประสานหน่วยงานเพื่อแก้ปัญหาข้อร้องเรียน / ร้องทุกข์ และการแจ้งผู้ร้องเรียน / ร้องทุกข์ทราบ

๑๒.๑ กรณีเป็นการขอข้อมูลข่าวสาร ประสานหน่วยงานผู้ครอบครองเอกสาร เจ้าหน้าที่ที่เกี่ยวข้องเพื่อให้ข้อมูลแก่ผู้ร้องขอได้ทันที

๑๒.๒ ข้อร้องเรียน / ร้องทุกข์ ที่เป็นการร้องเรียนเกี่ยวกับคุณภาพการให้บริการของหน่วยงาน เช่น การจัดการขยะมูลฝอย กลิ่นเหม็นรบกวน เป็นต้น จัดทำบันทึกข้อความเสนอไปยังผู้บริหารเพื่อส่งการหน่วยงานที่เกี่ยวข้อง โดยเบื้องต้นอาจโทรศัพท์แจ้งไปยังหน่วยงานที่เกี่ยวข้อง

๑๒.๓ ข้อร้องเรียน / ร้องทุกข์ ที่ไม่อยู่ในความรับผิดชอบของโรงเรียนบ้านมูโนะ ให้ดำเนินการประสานหน่วยงานภายนอกที่เกี่ยวข้อง เพื่อให้เกิดความรวดเร็วและถูกต้อง ในการแก้ไขปัญหาต่อไป

๑๒.๔ ข้อร้องเรียนที่ส่งผลกระทบต่อหน่วยงาน เช่น กรณี ผู้ร้องเรียนทำหนังสือร้องเรียนความไม่โปร่งใสในการจัดซื้อจัดจ้าง ให้เจ้าหน้าที่จัดทำบันทึกข้อความเพื่อเสนอผู้บริหารพิจารณาส่งการไปยังหน่วยงานที่รับผิดชอบ เพื่อดำเนินการตรวจสอบและแจ้งผู้ร้องเรียนทราบ ต่อไป

๑๓. การติดตามแก้ไขปัญหาข้อร้องเรียน/ร้องทุกข์

ให้หน่วยงานที่เกี่ยวข้องรายงานผลการดำเนินการให้ทราบภายใน ๕ วัน เพื่อเจ้าหน้าที่ จะได้แจ้งให้ผู้ร้องเรียน/ร้องทุกข์ทราบต่อไป

๑๔. การรายงานผลการดำเนินการให้ผู้บริหารทราบ

๑๔.๑ ให้รวบรวมและรายงานสรุปการจัดการข้อร้องเรียน/ร้องทุกข์ ให้ผู้บริหารทราบทุกเดือน

๑๔.๒ ให้รวบรวมรายงานสรุปข้อร้องเรียนหลังจากสิ้นปีงบประมาณ เพื่อนำมาวิเคราะห์การจัดการข้อร้องเรียน / ร้องทุกข์ ในภาพรวมของหน่วยงาน เพื่อใช้เป็นแนวทางในการแก้ไข ปรับปรุง พัฒนา องค์กรต่อไป

๑๕. มาตรฐานงาน

การดำเนินการแก้ไขข้อร้องเรียน ร้องทุกข์ให้แล้วเสร็จภายในระยะเวลาที่กำหนด กรณีได้รับเรื่องร้องเรียน ร้องทุกข์ให้ศูนย์รับเรื่องราวร้องทุกข์โรงเรียนบ้านมูโนะ ดำเนินการตรวจสอบและพิจารณาส่งเรื่องให้หน่วยงานที่เกี่ยวข้องดำเนินการแก้ไขปัญหาข้อร้องเรียน ร้องทุกข์ให้แล้วเสร็จภายใน ๑๕ วันทำการ

๑๖. แบบฟอร์ม

แบบฟอร์มใบรับแจ้งเหตุเรื่องราวร้องเรียน ร้องทุกข์

แบบฟอร์มรับข้อร้องเรียนการทุจริตและประพฤติมิชอบ
รับข้อร้องเรียนการทุจริตและประพฤติมิชอบ/ ร้องทุกข์ From for complaints

แบบฟอร์มนี้มีไว้สำหรับการรับข้อร้องเรียนการทุจริตและประพฤติมิชอบต่างๆ โดยข้อมูลต่าง ๆ ที่ท่านกรอกผ่านแบบฟอร์มนี้จะถูก เก็บเป็นความลับ ชื่อ ที่อยู่ เบอร์โทรศัพท์และอีเมลของท่านมีไว้เพื่อติดต่อกลับ ทางคณะผู้บริหารจะนำข้อร้องเรียนการทุจริตและประพฤติมิชอบและข้อเสนอแนะไปปรับปรุงการให้บริการของโรงเรียนบ้านมูโนะ ต่อไป

๑.รายละเอียดเกี่ยวกับตัวท่าน

๑.๑ ชื่อ.....นามสกุล.....

๑.๒ รหัสเลขประจำตัวประชาชน.....

๑.๓ อายุ..... ปี

๒.รายละเอียดสำหรับการติดต่อ

๒.๑ เบอร์โทรศัพท์มือถือ.....

๒.๒ อีเมล.....

๓.รายละเอียดของการร้องเรียน

๓.๑ ประเภทของข้อร้องเรียน.....

๓.๒ ชื่อหัวข้อเรื่องที่ร้องเรียน.....

๓.๓ เนื้อความ.....

.....

.....

.....

.....

.....

.....

.....

.....

.....

.....

ลงชื่อ.....
 (.....)

หมายเหตุ : ท่านจำเป็นต้องกรอกข้อมูลทุกข้อให้ครบถ้วนจึงถือเป็นข้อร้องเรียนการทุจริตและประพฤติมิชอบ