



แผนเผชิญเหตุ ความปลอดภัยในสถานศึกษา ปีการศึกษา 2568



โรงเรียนบ้านปะลุกา
อำเภอตากใบ จังหวัดนราธิวาส
สำนักงานเขตพื้นที่การศึกษาประถมศึกษานราธิวาส เขต 2
สำนักงานคณะกรรมการการศึกษาขั้นพื้นฐาน
กระทรวงศึกษาธิการ

บทนำ

การปฏิบัติการศึกษาที่มีความมุ่งหมายที่จะจัดการศึกษา เพื่อพัฒนาคนให้เป็นมนุษย์ที่สมบูรณ์เป็นคนดี มีความสามารถ และมีความสุข อีกทั้งมุ่งสร้างพื้นฐานให้แก่ผู้เรียน ๔ ด้าน ตามพระบรมราโชบายด้าน การศึกษาของในหลวงรัชกาลที่ ๑๐ ได้แก่ การมีทัศนคติที่ถูกต้องต่อบ้านเมือง การมีพื้นฐานชีวิตที่มั่นคง การมี งานทำมีอาชีพ และการเป็นพลเมืองที่ดี ทั้งนี้การดำเนินการให้บรรลุเป้าหมายอย่างมีประสิทธิภาพและมี ประโยชน์สูงสุดจำเป็นต้องมีการกระจายอำนาจ และให้ทุกฝ่ายมีส่วนร่วม ซึ่งสอดคล้องกับเจตนารมณ์ของ รัฐธรรมนูญแห่งราชอาณาจักรไทย พ.ศ. ๒๕๕๐ และไปตามหลักการของพระราชบัญญัติการศึกษาแห่งชาติ พ.ศ. ๒๕๕๒ และที่แก้ไขเพิ่มเติม (ฉบับที่ ๒) พ.ศ. ๒๕๕๕ มีเจตนารมณ์อย่างชัดเจนให้การศึกษาเป็นเครื่องมือ ในการพัฒนาคนคุ้มครองสิทธิสร้างความสะดวก ให้โอกาสทุกคนได้รับการศึกษาอย่างทั่วถึงโดยเฉพาะการ จัดการศึกษาขั้นพื้นฐาน และให้มีการจัดระบบโครงสร้างและกระบวนการจัดการศึกษาของไทยมีเอกภาพเชิง นโยบาย มีความหลากหลายในทางปฏิบัติ มีการกระจายอำนาจจนถึงสถานศึกษา ส่งผลให้สถานศึกษามีความ คล่องและมีอิสระในการบริหารจัดการ ซึ่งเป็นการสร้างความเข้มแข็งให้กับสถานศึกษาที่จะจัดการศึกษาได้ อย่างมีคุณภาพ ได้มาตรฐานและสามารถพัฒนาอย่างต่อเนื่อง โรงเรียนในสังกัดสำนักงานเขตพื้นที่การศึกษา นครราชสีมา เขต ๒ มีภารกิจในการจัดการศึกษา ๒ ระดับการศึกษา ได้แก่

๑. จัดการศึกษาระดับก่อนประถมศึกษา (อนุบาลปีที่ ๑ - ๓)
๒. จัดการศึกษาระดับประถมศึกษา (ชั้นประถมศึกษาปีที่ ๑ - ๖)

ระบบโครงสร้างการบริหารสถานศึกษา

โรงเรียนได้จัดทำโครงสร้างบริหารงานโรงเรียนเป็นนิติบุคคลเป็น ๔ งาน คือ งานบริหารวิชาการงาน บริหารบุคคล งานบริหารงบประมาณ และงานบริหารทั่วไป โดยมีคณะกรรมการสถานศึกษาขั้นพื้นฐานเป็นผู้ กำกับและติดตามประเมินผลการดำเนินงานของทุกฝ่ายร่วมกัน ซึ่งในการดำเนินการนั้นโรงเรียนเปิดโอกาสให้ บุคลากรทุกคน ทุกฝ่ายร่วมกันจัดทำแผนพัฒนาการศึกษา แผนกลยุทธ์ และแผนปฏิบัติการประจำปี ในการ พัฒนาโรงเรียนให้มีประสิทธิภาพและเกิดประสิทธิผลสูงสุด ซึ่งในแต่ละชั้นตอนจะมีการติดตามการดำเนินงาน และหาแนวทางแก้ไขปัญหาที่เกิดขึ้นร่วมกัน

วิธีการดำเนินการ

๑. การวางแผนงานของสถานศึกษา โรงเรียนจัดการบริหารแบบมีส่วนร่วม ทั้งผู้บริหาร ครู นักเรียน คณะกรรมการสถานศึกษาผู้ปกครองและชุมชน
๒. การนำแผนสู่การปฏิบัติ โรงเรียนและผู้รับผิดชอบร่วมกันกำหนดปฏิทินการปฏิบัติงาน มีการ ดำเนินงานตามแผน และมีกลไกการกำกับติดตาม
๓. การตรวจสอบติดตาม มีการวางระบบประเมินตนเอง มีการนิเทศติดตามผลการดำเนินงาน

๔. การพัฒนาปรับปรุงงาน มีการนำผลการประเมินมาจัดทำรายงาน เผยแพร่ให้ผู้เกี่ยวข้องทราบเป็นลายลักษณ์อักษร และระดมความคิดวางแผนพัฒนาสถานศึกษาต่อไป

ข้อมูลทั่วไปของสถานศึกษา

๑. จำนวนนักเรียน

จำนวนนักเรียนตาม ข้อมูล ณ วันที่ ๑๖ พฤษภาคม ๒๕๖๘

ระดับการศึกษา	จำนวนนักเรียน		
	ชาย	หญิง	รวม
อนุบาลปีที่ ๑	๗	๑๓	๒๐
อนุบาลปีที่ ๒	๕	๗	๑๒
อนุบาลปีที่ ๓	๙	๙	๑๘
รวมอนุบาล	๒๑	๒๙	๕๐
ประถมศึกษาปีที่ ๑	๑๓	๑๑	๒๔
ประถมศึกษาปีที่ ๒	๙	๑๑	๒๐
ประถมศึกษาปีที่ ๓	๙	๘	๑๗
ประถมศึกษาปีที่ ๔	๑๓	๑๑	๒๔
ประถมศึกษาปีที่ ๕	๑๔	๙	๒๓
ประถมศึกษาปีที่ ๖	๑๗	๘	๒๕
รวมประถมศึกษา	๗๕	๕๘	๑๓๓
รวมทั้งสิ้น	๙๖	๘๗	๑๘๓

๒. จำนวนบุคลากร

โรงเรียนบ้านปะลุกา มีครูและบุคลากร รวม ๑๙ คน จำแนกได้ดังนี้

ตำแหน่ง	จำนวนข้าราชการครู			วุฒิการศึกษา			
	ชาย	หญิง	รวม	ต่ำกว่า ป.ตรี	ป.ตรี	ป.โท	รวม
ผู้อำนวยการสถานศึกษา	-	๑	๑	-	-	๑	๑
ข้าราชการครู	-	๑๑	๑๑	-	๑๐	๑	๑๑
รวมข้าราชการ	๑	๑๑	๑๒	-	๑๐	๒	๑๒
พนักงานราชการ(ครูผู้สอน)	๑	๒	๓	-	๓	-	๓
วิทยากรสอนอิสลามศึกษา	-	-	-	-	-	-	-
ครูธุรการ	๑	-	๑	-	-	๑	๑
นักการภารโรง	๑	-	๑	๑	-	-	๑
ครูพี่เลี้ยงเด็กพิการ	-	๑	๑	๑	-	-	๑
พนักงานรักษาความปลอดภัย	๑	-	๑	๑	-	-	๑
รวมบุคลากรอื่น	๔	๓	๖	๓	๓	๑	๗
รวมบุคลากร	๕	๑๔	๑๙	๓	๑๓	๓	๑๙

๓. ข้อมูลบุคลากร

ที่	ชื่อ - สกุล	ตำแหน่ง/วิทยฐานะ	วุฒิ	สาขา	ประสบการณ์
๑	นางสาววิไลลักษณ์ มหันตมรรค	ผอ.ชำนาญการพิเศษ	ศษ.ม.	บริหารการศึกษา	-
๒	นางสุมา พรหมภักดี	ครูชำนาญการพิเศษ	ศศ.บ.	ศึกษาการชนบท	๓๒
๓	นางวิมล เดชธงไชย	ครูชำนาญการพิเศษ	ศศ.บ.	พัฒนาชุมชน	๒๕
๔	นางสาวมาซีเตาะห์ ฮะ	ครูชำนาญการพิเศษ	ค.บ.	วิทยาศาสตร์ทั่วไป	๑๖
๕	นางซาลีณี อาแวมะ	ครูชำนาญการพิเศษ	ค.บ.	การศึกษาปฐมวัย	๑๓
๖	นางมารีณี อาแวก	ครูชำนาญการพิเศษ	ค.บ.	ภาษาอังกฤษ	๓๑
๗	นางรัตนา บุญคง	ครูชำนาญการ	ศศ.บ.	วิทยาศาสตร์	๓๑
๘	นางสาวรุชานิง อาแซ	ครูระดับปฏิบัติการ	ค.บ.	ภาษาไทย	๓
๙	นางสาวชุมัยยะ สะมะแอ	ครูระดับปฏิบัติการ	ค.บ.	ภาษาไทย	๓
๑๐	นางสาวสามีฮะ มะแซ	ครูผู้ช่วย	ค.บ.	การศึกษาปฐมวัย	-

ที่	ชื่อ - สกุล	ตำแหน่ง/วิทยฐานะ	วุฒิ	สาขา	ประสบการณ์
๑๑	นางสาวมูรณีย์ มามะ	ครูระดับปฏิบัติการ	ค.บ.	การศึกษาปฐมวัย	๑
๑๒	นางสาวสารีนา สื่อนิ	ครูระดับปฏิบัติการ	วท.บ.	ฟิสิกส์	๓
๑๓	นายวรรณพ สมพีช	พนักงานราชการ	ค.บ.	พลศึกษา	๑๖
๑๔	นางจุติภรณ์ รุ่งทอง	พนักงานราชการ	ค.บ.	สังคมศึกษา	๑๖
๑๕	นางสาวสารินี สามารอเมาะ	พนักงานราชการ	วท.บ.	วิทยาศาสตร์ สิ่งแวดล้อม	๗
๑๖	ว่าที่ร้อยตรีเอกณัฐ จิวิฒนาชวลิตกุล	ธุรการโรงเรียน	วท.บ.	เทคโนโลยี สารสนเทศ	๑๒
๑๗	นางสาวศิริมา อูมา	พี่เลี้ยงเด็กพิการ	ป.ว.ส.	คอมพิวเตอร์ธุรกิจ	๑๓
๑๘	นายอาแว มะแซ	พนักงานรักษา ความปลอดภัยครู	ม.๖	-	๑๒
๑๙	นายวิชัย સાແແມ	นักการภารโรง	ม.๖	-	-

๔. อาคารเรียน อาคารประกอบ

ที่	ประเภท / แบบ	ขนาด	สร้าง พ.ศ.	อายุ (ปี)	หมายเหตุ
๑	อาคารเรียน แบบป ๑ ก	๓ ห้อง	๒๕๒๕	๔๐	รื้อถอน
๒	อาคารเรียน แบบป ๑ ก	๑ ห้อง	๒๕๒๖	๓๙	รื้อถอน
๓	อาคารเรียน แบบสปช ๑๐๔/๒๖	๔ ห้อง	๒๕๓๖	๒๙	อาคารสีเขียว
๔	อาคารเรียน แบบสปช ๑๐๒/๒๖ (แบบกึ่งถาวร)	๔ ห้อง	๒๕๓๖	๒๙	โรงอาหาร
๕	อาคารเรียน แบบสปช ๑๐๕/๒๙	๔ ห้อง	๒๕๕๒	๑๓	อาคารสีม่วง
๖	อาคารอเนกประสงค์ แบบสปช.๒๐๒/๒๖	๑๐x๑๒ ตร.ม.	๒๕๒๘	๓๗	รื้อถอน
๗	ส้วม แบบสปช.๖๐๑/๒๖	๔ ที่นั่ง	๒๕๒๖	๓๙	ส้วมชาย
๘	ส้วม แบบสปช.๖๐๑/๒๖	๒ ที่นั่ง	๒๕๔๕	๒๐	ส้วมชาย
๙	ส้วม แบบส้วมนักเรียนหญิง ๔ ที่ ๔๙	๔ ที่นั่ง	๒๕๕๔	๑๑	ส้วมหญิง
๑๐	สนามกีฬาอเนกประสงค์	๑๓x๒๒ ตร.ม.	๒๕๒๙	๓๖	
๑๑	สนามฟุตบอล	๓๐x๕๐ ตร.ม.	๒๕๒๙	๓๖	
๑๒	ถังเก็บน้ำฝนทรงสี่เหลี่ยม (๒ ถัง)	๕๐ ลบ.ม.	๒๕๓๖	๒๘	
๑๓	ถังเก็บน้ำฝนทรงกระบอก (๓ ถัง)	๒๐ ลบ.ม.	

ที่	ประเภท / แบบ	ขนาด	สร้าง พ.ศ.	อายุ (ปี)	หมายเหตุ
๑๔	บ่อดินเลี้ยงปลา	๑๒x๒๔ ตร.ม.	๒๕๒๙	๓๖	
๑๕	บ่อซีเมนต์	๓x๕ ตร.ม.	๒๕๕๐	๑๕	
๑๖	โรงเลี้ยงเป็ด	๓x๖ ตร.ม.	๒๕๕๐	๑๕	
๑๗	โรงเพาะเห็ด	๓x๔ ตร.ม.	๒๕๕๐	๑๕	ปรับปรุง ๖๒
๑๘	โรงจอดรถ	๑๕x๒๐ ตร.ม.	๒๕๕๐	๑๕	ปรับปรุง ๖๒
๑๙	แปลงเกษตร	๑๒x๒๐ ตร.ม.	๒๕๕๐	๑๕	ปรับปรุง ๖๒
๒๐	เสาธง	
๒๑	ถนนคอนกรีต	
๒๒	คูระบายน้ำ	
๒๓	ป้ายโรงเรียน	
๒๔	รั้วโรงเรียน	
๒๕	บ่อกำจัดขยะ	

๕. ระดับการศึกษา

โรงเรียนบ้านปะลุกา เปิดทำการสอน ๒ ระดับการศึกษา คือ

๑. ระดับก่อนประถมศึกษา ชั้นอนุบาลปีที่ ๑ - ๓
๒. ระดับประถมศึกษา ชั้นประถมศึกษาปีที่ ๑ - ๖

๖. เขตบริการของโรงเรียน

โรงเรียนบ้านปะลุกา มีเขตบริการจำนวน ๑ หมู่บ้านได้แก่ หมู่ที่ ๓ ตำบลโฆษิต อำเภอดงบัง จังหวัดนราธิวาส

๗. ลักษณะของชุมชน

ชุมชนที่โรงเรียนตั้งอยู่มีประชากรประมาณ ๑,๖๘๓ คน ประชากรร้อยละ ๑๐๐ นับถือศาสนาอิสลาม ส่วนใหญ่มีอาชีพเกษตรกรรมและรับจ้างทั่วไป สภาพเศรษฐกิจค่อนข้างยากจน มีลักษณะเป็นครอบครัวใหญ่มีลูกหลายคน ชุมชนมีความสัมพันธ์กับสถานศึกษาและให้ความร่วมมือค่อนข้างดี

ประวัติโรงเรียนบ้านปะลุกา

โรงเรียนบ้านปะลุกา ตั้งอยู่หมู่บ้านปะลุกา หมู่ที่ ๓ ตำบลโฆสิต อำเภอตากใบ จังหวัดนราธิวาสอยู่ติดกับแม่น้ำสุโงโก-ลก ซึ่งกั้นเขตแดนระหว่างประเทศไทยกับประเทศมาเลเซีย โรงเรียนบ้านปะลุกาสร้างขึ้นเมื่อปี พ.ศ. ๒๕๐๒ โดยนายฮุ่ย เทพพรหม อดีตกำนันตำบลพร่อน เป็นผู้จัดหาสถานที่ตั้งโรงเรียนและได้รับบริจาคจาก นายมามะ ยูโซ๊ะ ราษฎรบ้านปะลุกา โรงเรียนมีเนื้อที่รวม ๗ ไร่ ๒ งาน ๗๔ ตารางวา ทางราชการได้จัดสร้างอาคารเรียนแบบ ป.๑ ข ขนาด ๔ ห้องเรียน ใช้งบประมาณรวม ๒๐,๐๐๐.๐๐ บาท และให้ชื่อว่า โรงเรียนบ้านปะลุกา ตามชื่อหมู่บ้าน โดยเปิดทำการสอนเมื่อวันที่ ๙ เมษายน พ.ศ. ๒๕๐๓ โดยมีศึกษาธิการอำเภอตากใบให้ นายเสน นพคุณ ครูใหญ่โรงเรียนบ้านเกาะสะท้อนมาช่วยราชการและตั้งให้เป็นครูใหญ่คนแรกของโรงเรียนบ้านปะลุกา เปิดทำการสอนชั้นป.๑ - ป.๔ มีนักเรียนรวม ๗๖ คน

พ.ศ. ๒๕๐๔ นายแสงศร เกลี้ยงแก้ว มาดำรงตำแหน่งครูใหญ่เปิดสอนชั้น ป.๑ - ป.๔ และเปิดสอนชั้นเด็กเล็กเพิ่มเติม ๑ ชั้นเรียน

พ.ศ. ๒๕๒๑ นายกลม ทองชาติ มาดำรงตำแหน่ง ครูใหญ่แทนนายแสงศร เกลี้ยงแก้วที่ย้ายไป

พ.ศ. ๒๕๒๕ โรงเรียนขอเปิดขยายชั้นเรียนเพิ่มเติมถึงชั้นประถมศึกษาปีที่ ๖ โดยได้งบประมาณสร้างอาคารเรียนแบบ ป.๑ก อีก ๒ หลัง ขนาด ๑ ห้อง และ ๓ ห้องเรียน

พ.ศ. ๒๕๒๘ ได้งบประมาณสร้างส้วมแบบ สปช.๖๐๑/๒๖ จำนวน ๑ หลัง งบประมาณ ๒๐,๐๐๐ บาท และได้รับจัดสรรงบประมาณสร้างอาคารอเนกประสงค์ แบบสปช.๒๐๒/๒๖ จำนวน ๑ หลัง งบประมาณ ๑๙๙,๐๐๐ บาท

พ.ศ. ๒๕๒๙ โรงเรียนได้งบประมาณสร้างบ่อดิน ขนาด ๑๒x๒๔x๑.๕ ลูกบาศก์เมตร จำนวน ๑ บ่อ ใช้งบประมาณ ๔๐,๐๐๐ บาท สำหรับเก็บน้ำและใช้เป็นกิจกรรมการเลี้ยงปลาของโรงเรียน

พ.ศ. ๒๕๓๖ โรงเรียนได้ถูกลอบวางเพลิงเมื่อคืนวันที่ ๑ สิงหาคม ไฟไหม้อาคารเรียนแบบ ป.๑ข เสียหายทั้งหลัง และในปีเดียวกันได้รับจัดสรรงบประมาณให้สร้างอาคารเรียนใหม่ แบบสปช.๑๐๔/๒๖ จากบริษัทบางกอกแลนด์ ใช้งบประมาณ ๘๐๐,๐๐๐ บาท และได้อาคารกึ่งถาวรจากสำนักงานการประถมศึกษาแห่งชาติอีก ๑ หลัง ซึ่งใช้เป็นห้องเรียนชั่วคราวจนถึงปัจจุบัน

พ.ศ. ๒๕๔๗ นางชวิศา อินทเรือง ได้เข้ามาดำรงตำแหน่งแทน นายกลม ทองชาติ ที่ได้เกษียณอายุราชการ

พ.ศ. ๒๕๔๘ นายปริดา แก้วพรหมลัด ได้เข้ามาดำรงตำแหน่งเป็นผู้อำนวยการโรงเรียน พ.ศ. ๒๕๕๖ นายประสานต์ พรหมฉำ ได้เข้ามาดำรงตำแหน่งเป็นผู้อำนวยการโรงเรียน

พ.ศ. ๒๕๖๑ นายอุสมาน สระอ ได้เข้ามาดำรงตำแหน่งเป็นผู้อำนวยการโรงเรียน

พ.ศ. ๒๕๖๓ โรงเรียนได้รับอนุญาตให้ เปิดชั้นเรียนชั้นอนุบาล ๑ เพื่อรับเด็กที่มีอายุ ๓ ขวบ เข้าศึกษาในปีการศึกษา ๒๕๖๔ เป็นต้นไป โรงเรียนได้รับอนุญาตให้รื้อถอนอาคาร จำนวน ๓ อาคาร เนื่องจากมีสภาพทรุดโทรมได้แก่ อาคารเรียน แบบ ๑ ก จำนวน ๓ ห้องเรียนสร้างเมื่อ พ.ศ. ๒๕๒๕ อาคารเรียน แบบ ป

๑ ก จำนวน ๑ ห้องเรียน สร้างเมื่อ พ.ศ. ๒๕๒๖ และอาคารอเนกประสงค์ แบบ สปช. ๒๐๒/๒๖ สร้างเมื่อ พ.ศ. ๒๕๒๘ โรงเรียนได้จัดสร้างโรงเพาะชำและลานสนามเด็กเล่น

พ.ศ. ๒๕๖๗ - ปัจจุบัน นางสาววิไลลักษณ์ มหันตมรรค ได้เข้ารับตำแหน่งผู้อำนวยการโรงเรียน เปิดสอนตั้งแต่ ชั้นอนุบาลปีที่ ๑ ถึงชั้นประถมศึกษาปีที่ ๖ มีนักเรียนจำนวน ๑๘๐ คน มีบุคลากรทั้งสิ้น ๑๙ คน ประกอบด้วย ผู้บริหาร ๑ คน ข้าราชการครู ๑๑ คน พนักงานราชการ ๓ คน และครูพี่เลี้ยงเด็กพิการ เจ้าหน้าที่ธุรการ พนักงานรักษาความปลอดภัย และนักการภารโรง อย่างละ ๑ คน (ข้อมูล ๑๖ พฤษภาคม ๒๕๖๘)

หลักการและแนวคิด

ปัจจุบันสถานการณ์ความไม่ปลอดภัยในสถานศึกษา มีมากมายหลากหลาย สำนักงานคณะกรรมการการศึกษาขั้นพื้นฐาน (๒๕๖๔) ได้จำแนกขอบข่ายภัยสถานศึกษาไว้ ๔ กลุ่ม ได้แก่ ๑) ภัยที่เกิดจากการใช้ความรุนแรงของมนุษย์ (Violence) ๒) ภัยที่เกิดจากอุบัติเหตุ (Accident) ๓) ภัยที่เกิดจากการถูกละเมิดสิทธิ (Right) ๔) ภัยที่เกิดจากผลกระทบทางสุขภาพทางกายและจิตใจ (Unhealthiness) ภัยเหล่านี้อาจเกิดความรุนแรงในรูปแบบต่าง ๆ มีความซับซ้อน รุนแรงมากขึ้น และเกิดขึ้นซ้ำ ๆ ส่งผลกระทบต่อสภาพ ร่างกายและจิตใจในหลายปีที่ผ่านมาภัยจากการคุกคามทางเพศ ภัยจากการกลั่นแกล้งรังแก (Bully) รวมถึงภัยที่เกิดจากโรคอุบัติใหม่ เช่น การแพร่ระบาดของโรคติดเชื้อไวรัสโคโรนา ๒๐๑๙ (COVID-๑๙) เป็นต้น เพื่อเป็นการป้องกันไม่ให้เกิดสถานการณ์ความไม่ปลอดภัยในสถานศึกษาที่อาจจะเกิดแก่นักเรียน ครู และบุคลากรทางการศึกษากระทรวงศึกษาธิการจึงได้กำหนดนโยบาย ๗ วาระเร่งด่วน (Quick Win) ข้อที่ ๑ ความปลอดภัยของผู้เรียนให้หน่วยงานในสังกัดกระทรวงศึกษาธิการนำไปปฏิบัติให้เกิดความปลอดภัยสถานศึกษาและได้บูรณาการความร่วมมือจาก ๘ กระทรวงและอีก ๒ หน่วยงาน ประกอบด้วย กระทรวงกลาโหม กระทรวงมหาดไทย กระทรวงสาธารณสุข กระทรวงการพัฒนาสังคมและความมั่นคงของมนุษย์ กระทรวงดิจิทัลเพื่อเศรษฐกิจและสังคม กระทรวงคมนาคม กระทรวงทรัพยากรธรรมชาติและสิ่งแวดล้อม กระทรวงยุติธรรม สำนักงานตำรวจแห่งชาติ และสำนักนายกรัฐมนตรีได้จัดทำข้อตกลงความร่วมมือโครงการเสริมสร้างความปลอดภัยในสถานศึกษาสังกัดกระทรวงศึกษาธิการ (MOE Safety Center) เมื่อวันที่ ๑๐ กุมภาพันธ์ ๒๕๖๕ ณ หอประชุม ศุภสภา กระทรวงศึกษาธิการ

โรงเรียนบ้านปะลุกา มุ่งมั่นในการพัฒนาการศึกษาขั้นพื้นฐาน ตามที่สำนักงานคณะกรรมการการศึกษาขั้นพื้นฐานและหน่วยงานต้นสังกัด ได้วางแผนการพัฒนาสถานศึกษาให้เป็นการศึกษาขั้นพื้นฐานวิถีใหม่ วิถีคุณภาพ มุ่งเน้นความปลอดภัยในสถานศึกษา ส่งเสริมโอกาสทางการศึกษาที่มีคุณภาพอย่างเท่าเทียม และบริหารจัดการศึกษาอย่างมีประสิทธิภาพ โดยมุ่งเน้นพัฒนาระบบ และกลไกในการดูแลความปลอดภัยแก่นักเรียน ครูและบุคลากรทางการศึกษา จากภัยคุกคามทุกรูปแบบ เพื่อคุ้มครองความปลอดภัยการป้องกัน ดูแล ช่วยเหลือหรือเยียวยา และแก้ไขปัญหาแก่นักเรียน ครูและบุคลากรทางการศึกษาให้สามารถแก้ไขปัญหาและบริหารจัดการความเสี่ยงได้อย่างยั่งยืน ด้วยการบริหารจัดการตามมาตรการ ๓ ป ได้แก่ ป้องกัน ปลูกฝัง และปราบปราม ให้เกิดความปลอดภัยให้มากที่สุด และไม่ให้เกิดเหตุการณ์ซ้ำ เพื่อสร้างความมั่นใจ และความเชื่อมั่นแก่นักเรียน ครู และบุคลากรทางการศึกษา ผู้ปกครอง และประชาชน ในการที่จะได้เรียนรู้อย่างมีคุณภาพ ทำให้เกิดความปลอดภัย มั่นคงและยั่งยืน ตามที่สำนักงานคณะกรรมการการศึกษาขั้นพื้นฐานได้จัดทำแนวทางแผนเสริมสร้างและแผนเผชิญเหตุเพื่อความปลอดภัยสถานศึกษา ให้กับสถานศึกษาในสังกัดใช้เป็นแนวปฏิบัติและปรับใช้ เพื่อให้เกิดความปลอดภัยต่อนักเรียน ครู และบุคลากรทางการศึกษา ในการลดระดับความรุนแรงระงับเหตุการณ์ความไม่ปลอดภัย หรือแก้ไขปัญหาที่เกิดขึ้นในสถานศึกษา

วัตถุประสงค์

๑. เพื่อให้สถานศึกษาสร้างความปลอดภัย ให้กับนักเรียน ครูและบุคลากรทางการศึกษา
๒. เพื่อให้สถานศึกษาจัดทำและนำแผนเสริมสร้างและแผนเผชิญเหตุเพื่อความปลอดภัยสถานศึกษาไปใช้อย่างมีประสิทธิภาพ
๓. เพื่อให้สถานศึกษาสร้างความมั่นใจ และความเชื่อมั่นด้านความปลอดภัยสถานศึกษาให้กับ ผู้ปกครอง ชุมชน และสังคม

เป้าหมาย

๑. นักเรียน ครู และบุคลากรทางการศึกษามีความปลอดภัยทั้งด้านร่างกายและจิตใจ
๒. สถานศึกษามีระบบเสริมสร้างความปลอดภัยและแผนเผชิญเหตุตามมาตรการความปลอดภัยและบริบทของสถานศึกษา

มาตรการความปลอดภัย

กระทรวงศึกษาธิการได้กำหนด มาตรการ ๓ ป ได้แก่ การป้องกัน การปลุกฝัง และการปราบปราม เป็น มาตรการความปลอดภัยสถานศึกษา มุ่งเน้นให้เกิดความปลอดภัยต่อนักเรียน ครู และบุคลากรทางการศึกษา และ ไม่ให้เกิดเหตุการณ์นั้นซ้ำ เพื่อสร้างความมั่นใจ และความเชื่อมั่น ให้แก่ นักเรียน ครู และบุคลากรทางการ ศึกษา ผู้ปกครอง และประชาชน ดังนี้

๑. การป้องกัน

การป้องกัน หมายถึง การดำเนินการเกี่ยวกับการวางแผนความปลอดภัย การจัดโครงสร้าง การบริหาร การวิเคราะห์ และการประเมินความเสี่ยงอย่างรอบด้าน เพื่อให้เกิดความปลอดภัยของสถานศึกษา ดังนี้

- ๑.๑ การประเมินปัจจัยเสี่ยงความไม่ปลอดภัยสถานศึกษา
- ๑.๒ การกำหนดพื้นที่ความปลอดภัย
- ๑.๓ การจัดทำแผนความปลอดภัยสถานศึกษา
- ๑.๔ การจัดสภาพสิ่งแวดล้อมและบรรยากาศของสถานศึกษา
- ๑.๕ การจัดโครงสร้างบริหารจัดการความปลอดภัยสถานศึกษา
- ๑.๖ การจัดทำข้อมูลสารสนเทศความปลอดภัยสถานศึกษา
- ๑.๗ การสร้างการมีส่วนร่วมของสถานศึกษาและภาคีเครือข่าย
- ๑.๘ การจัดระบบช่องทางการสื่อสารด้านความปลอดภัยสถานศึกษา
- ๑.๙ การจัดระบบดูแลช่วยเหลือนักเรียน
- ๑.๑๐ การประเมินนักเรียนรายบุคคล ด้านร่างกาย จิตใจ สังคม สติปัญญา และความต้องการ

๒. การปลูกฝัง

การปลูกฝัง หมายถึง การดำเนินการเกี่ยวกับการพัฒนาองค์ความรู้ การสร้างเจตคติที่ดีการมีจิตบริการ และเสริมสร้างทักษะ ความปลอดภัย ให้แก่ นักเรียน ครูและบุคลากรทางการศึกษาให้เกิดความยั่งยืน

๒.๑ พัฒนาองค์ความรู้เกี่ยวกับความปลอดภัยให้แก่นักเรียน ครู และบุคลากรทางการศึกษาและผู้ปกครอง

๒.๒ จัดกิจกรรมการสร้างเจตคติที่ดี การมีจิตบริการ และเสริมสร้างทักษะ ความปลอดภัยให้แก่นักเรียน ครูและบุคลากรทางการศึกษา

๓. การปราบปราม

การปราบปราม หมายถึง การดำเนินงานเกี่ยวกับการเผชิญเหตุ การเข้าถึงสถานการณ์ การแก้ไขปัญหาความไม่ปลอดภัย และการดำเนินการกับบุคคลที่ละเมิด หรือประพฤติไม่เหมาะสม ด้วยความรอบคอบ รวดเร็ว และเป็นธรรม รวมถึงการช่วยเหลือ เยียวยา ฟ้นฟู ดังนี้

๓.๑ การจัดการแก้ไขปัญหา กรณีเกิดเหตุความไม่ปลอดภัยในสถานศึกษา

๓.๒ การช่วยเหลือ เยียวยา ฟ้นฟู จิตใจบุคคลผู้ประสบเหตุความไม่ปลอดภัย

๓.๓ ดำเนินการตามขั้นตอนของกฎหมายอย่างมีประสิทธิภาพ เป็นธรรม และรวดเร็ว

ขอบข่ายภัยสถานศึกษา

พระราชบัญญัติคุ้มครองเด็ก พ.ศ. ๒๕๔๖ หมวด ๗ มาตรา ๖๓ ระบุว่า โรงเรียนและสถานศึกษาต้องจัดให้มีระบบงานและกิจกรรมในการแนะแนว ให้คำปรึกษา และมีกรอบแก่นักเรียน นักศึกษาและผู้ปกครอง เพื่อส่งเสริมความประพฤติที่เหมาะสม ความรับผิดชอบต่อสังคม และความปลอดภัยแก่นักเรียน นักศึกษา ตามหลักเกณฑ์วิธีการและเงื่อนไขที่ได้กำหนดในกฎกระทรวง ดังนั้น สถานศึกษา ควรมีแนวทาง ระบบ และการดำเนินงานด้านความปลอดภัยในสถานศึกษา สำนักงานคณะกรรมการการศึกษาขั้นพื้นฐาน (๒๕๖๔) ได้จำแนกขอบข่ายภัยสถานศึกษาเป็น ๔ กลุ่ม ประกอบด้วย ๑) ภัยที่เกิดจากการใช้ความรุนแรงของมนุษย์ (Violence) ๒) ภัยที่เกิดจากอุบัติเหตุ (Accident) ๓) ภัยที่เกิดจากการถูกละเมิดสิทธิ (Right) และ ๔) ภัยที่เกิดจากผลกระทบทางสุขภาพทางกายและจิตใจ (Unhealthiness) ดังนี้

๑. ภัยที่เกิดจากการใช้ความรุนแรงของมนุษย์ (Violence)

๑.๑ การล้วงละเมิดทางเพศ

๑.๒ การทะเลาะวิวาท

๑.๓ การกลั่นแกล้งรังแก

๑.๔ การข่มขู่ประทุษร้ายและการจลาจล

- ๑.๕ การก่อวินาศกรรม
- ๑.๖ การระเบิด
- ๑.๗ สารเคมีและวัตถุอันตรายทำให้เกิดมลภาวะเป็นพิษ
- ๑.๘ การล่อลวง ลักพาตัว

๒. ภัยที่เกิดจากอุบัติเหตุ (Accident)

- ๒.๑ ภัยธรรมชาติ (แผ่นดินไหว น้ำท่วม แผ่นดินถล่ม ฯลฯ)
- ๒.๒ ภัยจากอาคารเรียน สิ่งก่อสร้าง
- ๒.๓ ภัยจากยานพาหนะ
- ๒.๔ ภัยจากการจัดกิจกรรม
- ๒.๕ ภัยจากเครื่องมือ อุปกรณ์

๓. ภัยที่เกิดจากการถูกละเมิดสิทธิ (Right)

- ๓.๑ การถูกปล่อยปละ ละเลย ทอดทิ้ง
- ๓.๒ การคุกคามทางเพศ
- ๓.๓ การไม่ได้รับความเป็นธรรมจากสังคม

๔. ภัยที่เกิดจากผลกระทบทางสุขภาพทางกายและจิตใจ (Unhealthiness)

- ๔.๑ โรคทางจิตเวช
- ๔.๒ การติดเกม
- ๔.๓ สารเสพติด
- ๔.๔ โรคอุบัติใหม่
- ๔.๕ ภัยไซเบอร์
- ๔.๖ การพนัน
- ๔.๗ มลภาวะเป็นพิษ
- ๔.๘ โรคระบาดในสัตว์
- ๔.๙ ภาวะทุพโภชนาการ

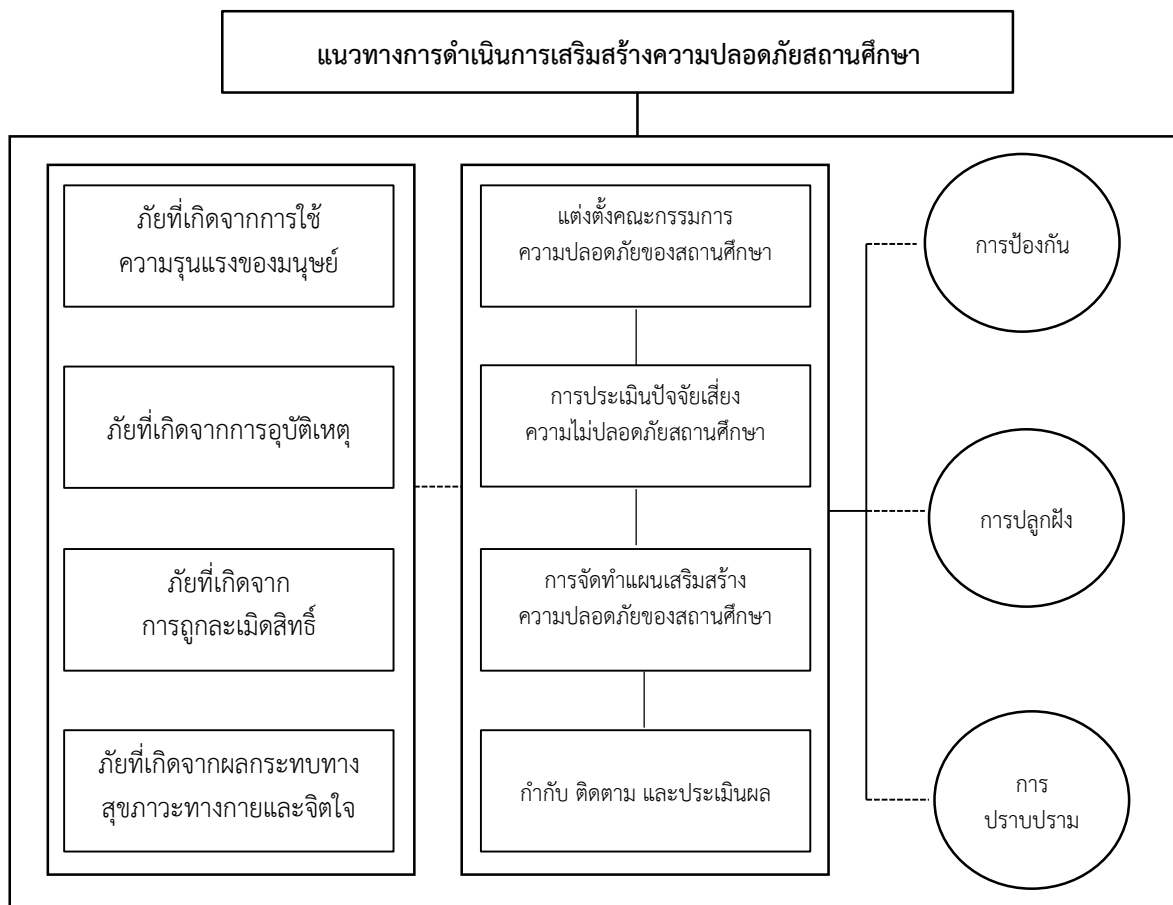
ระบบมาตรฐานความปลอดภัย MOE SAFETY CENTER

MOE Safety Center เป็นระบบมาตรฐานความปลอดภัยในสถานศึกษาโดยใช้หลัก Digital Based Management เป็นรูปแบบ วิธีการ หรือกระบวนการในการดูแลช่วยเหลือนักเรียน ให้เกิดการเรียนรู้อย่างมีคุณภาพ มีความสุข และได้รับการปกป้องคุ้มครองความปลอดภัย ทั้งด้านร่างกายและจิตใจ รวมถึงการเสริมสร้างทักษะให้นักเรียนมีความสามารถในการดูแลตนเองจากภัยอันตรายต่าง ๆ นักเรียน ครูและบุคลากรทางการศึกษา หรือประชาชน สามารถเข้าถึงระบบ MOE Safety Center เมื่อมีความรู้สึกไม่ปลอดภัยและมีความประสงค์จะร้อง

ทุกซ์ ร้องเรียน หรือเตือนให้ทราบว่าสถานศึกษาแห่งหนึ่งกำลังเกิดภัยอย่างหนึ่งอย่างใดใน ๔ กลุ่มภัย ได้แก่ ภัยที่เกิดจากการใช้ความรุนแรงของมนุษย์ (Violence) ภัยที่เกิดจากอุบัติเหตุ (Accident) ภัยที่เกิดจากการถูกละเมิดสิทธิ์ (Right) และภัยที่เกิดจากผลกระทบทางสุขภาพทางกายและจิตใจ (Unhealthiness) ทั้งนี้ นักเรียน ครู และบุคลากรทางการศึกษา ผู้ปกครอง และประชาชนที่ได้รับผลกระทบ ประสบเหตุ หรือเห็นเหตุการณ์ สามารถแจ้งเหตุได้ ๔ ช่องทาง ดังนี้ Application MOE Safety Center, Website www.moesafetycenter.com, LINE@MOESafetyCenter หรือที่ Call Center ๐๒-๑๒๖-๖๕๖๕

แผนเสริมสร้างความปลอดภัยสถานศึกษา

สถานศึกษาควรดำเนินการเสริมสร้างความปลอดภัยสถานศึกษา ตามมาตรการความปลอดภัยและบริบทของสถานศึกษา เพื่อขับเคลื่อนการดำเนินการความปลอดภัยสถานศึกษา สร้างความมั่นใจและความเชื่อมั่นให้กับนักเรียน ครูและบุคลากรทางการศึกษา ผู้ปกครอง และประชาชน ซึ่งจะเป็นผลดีต่อการจัดการเรียนการสอนได้อย่างมีประสิทธิภาพ การเสริมสร้างความปลอดภัยสถานศึกษา มีแนวทางการดำเนินการเสริมสร้างความปลอดภัยสถานศึกษา ๕ ขั้นตอน ดังนี้



แผนภาพที่ ๑ แนวทางการดำเนินการเสริมสร้างความปลอดภัยสถานศึกษา

๑. แต่งตั้งคณะกรรมการความปลอดภัยสถานศึกษา

แต่งตั้งคณะกรรมการความปลอดภัยสถานศึกษา โดยความเห็นชอบของคณะกรรมการสถานศึกษา ขั้นพื้นฐาน ทำหน้าที่กำหนดแนวทางการดำเนินงานเพื่อเสริมสร้างความปลอดภัยสถานศึกษา ส่งเสริม สนับสนุน กำกับ ติดตาม ดูแล แก้ไขปัญหาให้การดำเนินงานเป็นไปอย่างมีประสิทธิภาพ สัดส่วนของ คณะกรรมการ ให้เป็นไปตามบริบทที่เหมาะสมของสถานศึกษานั้น ๆ ประกอบด้วย

๑.๑ ผู้บริหารสถานศึกษา

๑.๒ เครือข่ายภาครัฐ ภาคเอกชน ภาคประชาชน และผู้ปกครอง

๑.๓ คณะกรรมการสถานศึกษาขั้นพื้นฐาน

๑.๔ รองผู้อำนวยการสถานศึกษา/ผู้ที่ได้รับการมอบหมาย

๑.๕ คณะทำงานระดับสถานศึกษา (ครูประจำชั้น/ครูที่ปรึกษาครูแนะแนวครูฝ่ายปกครอง

สถานักเรียน)

๒. การประเมินปัจจัยเสี่ยงความปลอดภัยสถานศึกษา

สถานศึกษาวิเคราะห์และประเมินปัจจัยเสี่ยงที่เกิดขึ้นที่จะส่งผลกระทบต่อความปลอดภัยต่อ ผู้เกี่ยวข้องในสถานศึกษา และจัดลำดับความเสี่ยง เพื่อเป็นข้อมูลสารสนเทศนำไปสู่การวางแผนบริหารจัดการ ความปลอดภัยสถานศึกษา

๓. การจัดทำแผนเสริมสร้างความปลอดภัยสถานศึกษา

สถานศึกษาดำเนินการจัดทำแผนเสริมสร้างความปลอดภัยสถานศึกษา ตามมาตรการความปลอดภัย และ บริบทของสถานศึกษา ที่ได้จากการประเมินความเสี่ยง การวิเคราะห์และจัดลำดับความเสี่ยงของสถานศึกษา จาก มาตรการ ๓ ป ซึ่งประกอบด้วย การป้องกัน การปลูกฝัง และการปราบปราม และให้ครอบคลุมภัย ๔ กลุ่ม คือ ภัยที่ เกิดจากการใช้ความรุนแรงของมนุษย์ (Violence) ภัยที่เกิดจากอุบัติเหตุ (Accident) ภัยที่เกิดจากการถูกละเมิดสิทธิ (Right) และภัยที่เกิดจากผลกระทบทางสุขภาพทางกายและจิตใจ (Unhealthiness)

๓.๑ มาตรการความปลอดภัยสถานศึกษา ตามหลัก ๓ ป ได้แก่ มาตรการป้องกัน มาตรการ ปลูกฝังมาตรการปราบปราม ซึ่งมีรายละเอียดแนวทางปฏิบัติ ดังนี้

๓.๑.๑ การป้องกัน

๓.๑.๑.๑ กำหนดพื้นที่ความปลอดภัย

๑) ประชุม ชี้แจง วางแผน การดำเนินงานด้านความปลอดภัยสถานศึกษา ร่วมกับบุคลากร ภาควิชาเครือข่าย และหน่วยงาน องค์กร ผู้มีส่วนเกี่ยวข้อง

๒) กำหนดพื้นที่ควบคุมความปลอดภัย รวมถึงป้ายสัญลักษณ์ และอุปกรณ์ ควบคุมความปลอดภัยส่วนบุคคล

๓) จัดทำป้ายสัญลักษณ์แสดงความเสี่ยงในพื้นที่ที่มีความเสี่ยง

๔) จัดทำระบบข้อมูลสารสนเทศด้านความปลอดภัยสถานศึกษา

๓.๑.๑.๒ จัดทำแผนเสริมสร้างความปลอดภัยสถานศึกษา

๑) แต่งตั้งคณะกรรมการความปลอดภัยสถานศึกษา โดยการมีส่วนร่วมจากภาควิชา เครือข่ายและผู้มีส่วนเกี่ยวข้อง

๒) เสนอแผนเสริมสร้างความปลอดภัยสถานศึกษาต่อคณะกรรมการ สถานศึกษาขั้นพื้นฐาน

- ๓) กำหนดระยะเวลาการดำเนินงาน และผู้รับผิดชอบงาน
- ๔) กำหนดนโยบายความปลอดภัยสถานศึกษา
- ๕) เผยแพร่ ประชาสัมพันธ์นโยบาย และแผนเสริมสร้างความปลอดภัยสถานศึกษา

๓.๑.๑.๓ การจัดสภาพสิ่งแวดล้อม และบรรยากาศในสถานศึกษา

๑) จัดสภาพสิ่งแวดล้อมทางกายภาพภูมิทัศน์ ห้องเรียน ห้องปฏิบัติการ ห้องน้ำ ห้องพิเศษ และห้องอื่น ๆ ให้มีความปลอดภัย

๒) จัดทำแหล่งเรียนรู้เพื่อเสริมสร้างความปลอดภัยสถานศึกษาที่หลากหลาย

๓.๑.๑.๔ การจัดโครงสร้างบริหารจัดการความปลอดภัยสถานศึกษา

- ๑) สำรวจและประเมินสภาพความเสี่ยงด้านความปลอดภัยสถานศึกษา
- ๒) สถานศึกษาจัดทำโครงสร้างบริหารจัดการความปลอดภัยสถานศึกษา
- ๓) กำหนดบทบาทหน้าที่ ภาระงานของคณะกรรมการความปลอดภัยสถานศึกษา
- ๔) จัดทำปฏิทินการปฏิบัติงานของคณะกรรมการความปลอดภัยสถานศึกษา
- ๕) ประสานความร่วมมือของคณะกรรมการความปลอดภัยสถานศึกษา ภาคราชการ

และหน่วยงานต้นสังกัด

๓.๑.๑.๕ การจัดทำข้อมูลสารสนเทศความปลอดภัยสถานศึกษา

- ๑) แต่งตั้งคณะทำงานเพื่อจัดทำระบบข้อมูลสารสนเทศความปลอดภัยสถานศึกษา
- ๒) จัดหาเครื่องมือ วัสดุ อุปกรณ์ในการเก็บรวบรวมข้อมูลสารสนเทศ
- ๓) เก็บรวบรวมข้อมูลอย่างครบถ้วนรอบด้าน
- ๔) วิเคราะห์ข้อมูล จัดระบบหมวดหมู่สารสนเทศ
- ๕) จัดทำรายงานระบบข้อมูลสารสนเทศ และจัดเก็บอย่างเป็นระบบ

๓.๑.๑.๖ การสร้างการมีส่วนร่วมของสถานศึกษา และภาคราชการ

๑) ประสานความร่วมมือในการสร้างภาคราชการมีส่วนร่วมในพื้นที่และภาคส่วนต่าง ๆ

- ๒) มีการประชุมวางแผนเพื่อเสริมสร้างความปลอดภัยสถานศึกษาร่วมกัน
- ๓) มีกิจกรรมการดำเนินงานในการเสริมสร้างความปลอดภัยสถานศึกษา
- ๔) มีการประเมินผลร่วมกัน
- ๕) มีการเผยแพร่ ประชาสัมพันธ์ความร่วมมือมีการยกย่องชมเชยภาคราชการ

๓.๑.๑.๗ การจัดระบบช่องทางการสื่อสารด้านความปลอดภัยสถานศึกษา

- ๑) แต่งตั้งคณะทำงานด้านการสื่อสาร ประชาสัมพันธ์องค์กร
- ๒) กำหนดรูปแบบการสื่อสารประชาสัมพันธ์ที่ครอบคลุมทั้ง ๓ ช่องทาง ดังนี้
 - (๑) On Ground ได้แก่ การจัดป้าย นิทรรศการ จัดทำเอกสารประชาสัมพันธ์การ

จัดกิจกรรมในวันสำคัญต่าง ๆ

(๒) On Line ได้แก่ การเผยแพร่ ประชาสัมพันธ์ทางสื่อสังคมออนไลน์ในรูปแบบต่าง ๆ เช่น Facebook, Line เป็นต้น

(๓) On Air ได้แก่ การประชาสัมพันธ์ผ่านระบบเสียงตามสายในสถานศึกษาและชุมชน

๓) ปรับรูปแบบระบบช่องทางการสื่อสารด้านความปลอดภัยสถานศึกษา ให้สอดคล้องกับบริบทและสถานการณ์ของสถานศึกษา

๓.๑.๑.๘ การจัดระบบดูแลช่วยเหลือนักเรียน

- ๑) แต่งตั้งคณะกรรมการระบบดูแลช่วยเหลือนักเรียน
- ๒) คัดกรองนักเรียนแยกเป็น ๓ กลุ่ม ได้อย่างชัดเจน ประกอบด้วย กลุ่มปกติ กลุ่มเสี่ยงและกลุ่มมีปัญหา
- ๓) เก็บข้อมูลนักเรียนรายบุคคลด้วยเครื่องมือและวิธีการที่เหมาะสม เช่น การเยี่ยมบ้าน การสอบถาม การสัมภาษณ์ เป็นต้น
- ๔) จัดกิจกรรมสำหรับนักเรียนกลุ่มต่าง ๆ ได้อย่างเหมาะสม ดังนี้
 - (๑) กลุ่มปกติ จัดกิจกรรมส่งเสริม ความสามารถตามปกติ
 - (๒) กลุ่มเสี่ยง จัดกิจกรรมป้องกันปัญหา
 - (๓) กลุ่มมีปัญหา จัดกิจกรรมแก้ปัญหา และระบบส่งต่อ
 - ๕) สรุป รายงานผลการดำเนินงานระบบดูแลช่วยเหลือนักเรียน

๓.๑.๑.๙ การประเมินนักเรียน รายบุคคล ด้านร่างกาย จิตใจ สังคม สติปัญญาและความต้องการ

- ๑) มอบหมายให้ครูประจำชั้นครูที่ปรึกษามีหน้าที่ในการประเมินนักเรียนรายบุคคล
- ๒) จัดทำเครื่องมือวัดและประเมินนักเรียนรายบุคคลที่ครอบคลุมทุกด้าน
- ๓) ครูประจำชั้น/ครูที่ปรึกษา ดำเนินการประเมินนักเรียนรายบุคคล
- ๔) จัดทำระบบข้อมูลสารสนเทศ รายงานผลการประเมินนักเรียนรายบุคคล

๓.๑.๒ การปลูกฝัง

๓.๑.๒.๑ การสร้างจิตสำนึก ความตระหนักรับรู้ และความเข้าใจด้านความไม่ปลอดภัยให้แก่ตนเอง ผู้อื่น และสังคม

- ๑) สำรวจข้อมูลด้านความไม่ปลอดภัยในสถานศึกษา
- ๒) จัดลำดับความรุนแรงเร่งด่วนของความไม่ปลอดภัยในสถานศึกษา
- ๓) ปรับปรุงพัฒนาหลักสูตรสถานศึกษา โดยเพิ่มเนื้อหาด้านความไม่ปลอดภัย สถานศึกษาที่สอดคล้องกับความรุนแรง เร่งด่วน
- ๔) จัดทำคู่มือ/แนวทางว่าด้วย ความปลอดภัยสถานศึกษา
- ๕) จัดอบรมเชิงปฏิบัติการด้านความไม่ปลอดภัยสถานศึกษาให้แก่ นักเรียน ครูและบุคลากรทางการศึกษา

๖) จัดทำศูนย์บริการสื่อด้านความไม่ปลอดภัยสถานศึกษา เพื่อการศึกษา ค้นคว้า

๓.๑.๒.๒ พัฒนาการความรู้โดยการจัดกิจกรรมสร้างความรู้ความเข้าใจ เกี่ยวกับความไม่ปลอดภัยให้แก่ นักเรียน ครูและบุคลากรทางการศึกษา และผู้ปกครอง

- ๑) ประชุมครู และบุคลากรทางการศึกษา เพื่อชี้แจงแนวทางเกี่ยวกับความไม่ปลอดภัยในสถานศึกษา
- ๒) จัดกิจกรรมเสริมหลักสูตรโดยบูรณาการเนื้อหาความไม่ปลอดภัยสถานศึกษาในรายวิชาต่าง ๆ
- ๓) การจัดทำสื่อประชาสัมพันธ์รูปแบบต่าง ๆ เพื่อให้ความรู้แก่ผู้ปกครองและชุมชน
- ๔) จัดกิจกรรมเสริมสร้างความรู้ความเข้าใจ เรื่องความไม่ปลอดภัยสถานศึกษาผ่านกิจกรรม Classroom meeting ระหว่างสถานศึกษากับผู้ปกครอง

๓.๑.๒.๓ การจัดกิจกรรมสร้างเจตคติที่ดี การมีจิตบริการ ทักษะ ประสบการณ์และสมรรถนะด้านความปลอดภัยให้แก่นักเรียน ครูและบุคลากรทางการศึกษา

๑) จัดเวทีประชาธิปไตยในสถานศึกษา ให้นักเรียนได้มีโอกาสแลกเปลี่ยนมุมมองแนวคิด และข้อเสนอแนะต่าง ๆ

๒) จัดกิจกรรมเสริมทักษะประสบการณ์ที่เน้นการลงมือปฏิบัติที่เชื่อมโยงกับ การดำเนินชีวิตประจำวัน เช่น การปฐมพยาบาลเบื้องต้นแก่ นักเรียน ครูและบุคลากรทางการศึกษา

๓) จัดกิจกรรมสอดแทรกด้านความปลอดภัยสถานศึกษาในกิจกรรมวันสำคัญ

๔) สรรหาต้นแบบผู้จัดกิจกรรม และการจัดกิจกรรมเสริมทักษะที่เป็นเลิศ

๓.๑.๓ การปราบปราม

๓.๑.๓.๑ การจัดการแก้ไขปัญหา กรณีเกิดเหตุความไม่ปลอดภัยในสถานศึกษา

๑) กำหนดแนวทางปฏิบัติการจัดการ หรือการระงับเหตุ การช่วยเหลือเมื่อเกิดเหตุในสถานศึกษา และสร้างการรับรู้ร่วมกันทุกภาคส่วน

๒) จัดตั้งคณะทำงานเคลื่อนที่เร็ว (Roving Team) ที่สามารถเข้าระงับเหตุ ได้ อย่างทันเหตุการณ์

๓) เตรียมบุคลากร และเครื่องมือ วัสดุ อุปกรณ์ ที่พร้อมรับสถานการณ์

๔) ติดตั้งระบบเตือนภัย เช่น กล้องวงจรปิด สามารถตรวจสอบข้อเท็จจริงได้ เป็นต้น

๕) ซ้อมระงับเหตุอย่างต่อเนื่อง เช่น การดับเพลิง การซ้อมหนีไฟ การปฐมพยาบาลเบื้องต้น

๖) ประสานงานภาคีเครือข่ายการมีส่วนร่วม เพื่อให้ความช่วยเหลือได้ทันเหตุการณ์

๗) ส่งต่อผู้ประสบเหตุ เพื่อให้ได้รับการช่วยเหลือที่มีประสิทธิภาพ

๘) กำกับ ติดตาม ประเมินผล และรายงาน

๓.๑.๓.๒ การช่วยเหลือ เยียวยา พ้นฟู จิตใจบุคคลผู้ประสบเหตุความไม่ปลอดภัย

๑) จัดทำข้อมูลบุคคลและหน่วยงาน ในพื้นที่ตั้งของสถานศึกษา ที่สามารถติดต่อประสานงานและให้การช่วยเหลือ เยียวยา พ้นฟู จิตใจได้อย่างรวดเร็วทันทั่วถึง

๒) จัดตั้งศูนย์ช่วยเหลือเยียวา พ้นฟู และให้คำปรึกษา โดยการมีส่วนร่วมของภาคีเครือข่ายต่าง ๆ

๓) กำหนดหลักเกณฑ์และวิธีการช่วยเหลือที่เหมาะสม

๔) ประสานงานภาคีเครือข่ายการมีส่วนร่วม หน่วยงานที่เกี่ยวข้องและองค์กร เพื่อให้การช่วยเหลือ เยียวยา พ้นฟูและให้คำปรึกษา

๕) จัดระบบประกันภัยรายบุคคล หรือรายกลุ่มที่สามารถให้การคุ้มครองสำหรับนักเรียน ครูและบุคลากรทางการศึกษา

๖) สร้างขวัญกำลังใจ โดยการติดตาม เยี่ยมเยียนอย่างสม่ำเสมอ

๓.๑.๓.๓ ดำเนินการตามขั้นตอนของกฎหมายอย่างมีประสิทธิภาพเป็นธรรมและรวดเร็ว

๑) แต่งตั้งคณะกรรมการดำเนินการด้านกฎหมาย ให้ผู้ประสบเหตุได้รับความคุ้มครองตามที่กฎหมายกำหนด

๒) รายงานเหตุการณ์ต่อผู้บังคับบัญชา หน่วยงานต้นสังกัด

๓) ดำเนินคดี จำแนกประเภทของเหตุที่เกิด ติดต่อบริษัทประกันภัยผู้ปกครอง เพื่อดำเนินการหรือดำเนินการแทนผู้ปกครอง ให้การคุ้มครองนักเรียนให้อยู่ในความปลอดภัย

๓.๒ ภัยสถานศึกษา

แบ่งเป็น ๔ กลุ่ม ได้แก่ ภัยที่เกิดจากการใช้ความรุนแรงของมนุษย์ (Violence) ภัยที่เกิดจากอุบัติเหตุ (Accident) ภัยที่เกิดจากการถูกละเมิดสิทธิ (Right) และภัยที่เกิดจากผลกระทบทางสุขภาพทางกายและจิตใจ (Unhealthiness) โดยมีรายละเอียด แนวปฏิบัติ ดังนี้

๓.๒.๑ ภัยที่เกิดจากการใช้ความรุนแรงของมนุษย์ (Violence)

๓.๒.๑.๑ การล่วงละเมิดทางเพศ

- ๑) สํารวจนักเรียนกลุ่มเสี่ยงและพื้นที่ที่เป็นจุดเสี่ยง
- ๒) เฝ้าระวัง สังเกตพฤติกรรมนักเรียน และพัฒนาพื้นที่เสี่ยงให้ปลอดภัย
- ๓) สร้างภาคีเครือข่ายเฝ้าระวังทั้งในสถานศึกษาและชุมชน
- ๔) จัดระบบการสื่อสารเพื่อรับส่งข้อมูลด้านพฤติกรรมนักเรียน

ทั้งในสถานศึกษาและชุมชน

- ๕) จัดกิจกรรมส่งเสริมความตระหนักรู้และเห็นคุณค่าในตนเอง
- ๖) จัดกิจกรรมพัฒนาทักษะชีวิตอย่างรอบด้าน
- ๗) ฝึกทักษะการปฏิเสธและการเอาตัวรอดในสถานการณ์ต่าง ๆ
- ๘) เผยแพร่ประชาสัมพันธ์ช่องทางในการขอความช่วยเหลือ
- ๙) แต่งตั้งคณะทำงานให้ความช่วยเหลือเร่งด่วนสามารถช่วยเหลือได้ทันเหตุการณ์
- ๑๐) แต่งตั้งคณะทำงานด้านกฎหมายเพื่อให้ความช่วยเหลือ
- ๑๑) ประสานภาคีเครือข่ายเพื่อการส่งต่อที่เหมาะสม

๓.๒.๑.๒ การทะเลาะวิวาท

- ๑) จัดทำระเบียบในการประพฤติดุบัติตนในสถานศึกษา
- ๒) ประชุมชี้แจงทำความเข้าใจการปฏิบัติตนตามระเบียบ
- ๓) เฝ้าระวัง สังเกตพฤติกรรมทั้งในระดับชั้นเรียน สถานศึกษา และชุมชน
- ๔) สร้างภาคีเครือข่ายเฝ้าระวังในสถานศึกษาและชุมชน
- ๕) จัดระบบสื่อสาร เพื่อติดตามพฤติกรรมนักเรียนอย่างต่อเนื่อง
- ๖) ให้ความรู้เรื่องการอยู่ร่วมกันในสังคม และผลกระทบที่เกิดจากการทะเลาะวิวาท
- ๗) จัดกิจกรรมส่งเสริมการอยู่ร่วมกันในสังคม
- ๘) จัดเวทีกิจกรรมให้นักเรียนได้แสดงออกตามความสามารถอย่างเหมาะสม
- ๙) แต่งตั้งคณะทำงานเพื่อระงับเหตุทั้งในสถานศึกษาและชุมชน
- ๑๐) ประสานภาคีเครือข่ายการมีส่วนร่วมเพื่อร่วมแก้ปัญหา
- ๑๑) ดำเนินการตามระเบียบ กฎหมาย โดยเน้นการไกล่เกลี่ยประนีประนอมตาม

มาตรการจากเบาไปหาหนัก

๓.๒.๑.๓ การกลั่นแกล้งรังแก

- ๑) สํารวจนักเรียนกลุ่มเสี่ยงทั้งกลุ่มผู้กระทำและผู้ถูกกระทำ
- ๒) จัดทำระเบียบข้อตกลงร่วมกัน ทั้งในระดับชั้นเรียนและระดับสถานศึกษา
- ๓) สร้างภาคีเครือข่ายเฝ้าระวังทั้งในสถานศึกษาและชุมชน
- ๔) จัดระบบการสื่อสาร เพื่อติดตามพฤติกรรมนักเรียนอย่างต่อเนื่อง
- ๕) ให้ความรู้เรื่องการอยู่ร่วมกันในสังคม และผลกระทบที่เกิดจากการกลั่นแกล้งรังแก

- ๖) จัดกิจกรรมให้นักเรียนได้ทำร่วมกันอย่างต่อเนื่อง
- ๗) จัดเวทีให้นักเรียนได้แสดงออกตามความสามารถอย่างเหมาะสม
- ๘) แต่งตั้งคณะทำงานเพื่อระงับเหตุ ทั้งในสถานศึกษา และชุมชน
- ๙) ดำเนินการตามระเบียบข้อตกลง โดยเน้นการไกล่เกลี่ยประนีประนอม

ตามมาตรการจากเบาไปหาหนัก

๑๐) ติดตาม เยี่ยมเยียน ให้กำลังใจผู้ถูกระงับ และสร้างความเข้าใจกับผู้ถูกระงับ

๓.๒.๑.๔ การชุมนุมประท้วงและการจลาจล

- ๑) สำนวจนักเรียนกลุ่มเสี่ยง
- ๒) เผ่าระวัง สังเกตพฤติกรรมนักเรียน
- ๓) สร้างภาคีเครือข่ายเผ่าระวังทั้งในสถานศึกษาและชุมชน
- ๔) จัดระบบการสื่อสารเพื่อรับส่งข้อมูลด้านพฤติกรรมนักเรียนในสถานศึกษาและชุมชน
- ๕) สร้างความรู้ความเข้าใจเกี่ยวกับระเบียบ กฎหมาย สิทธิและหน้าที่พลเมือง
- ๖) สร้างองค์ความรู้ความเข้าใจถึงผลกระทบที่เกิดจากการชุมนุมประท้วงและการจลาจล
- ๗) จัดกิจกรรมบำเพ็ญสาธารณประโยชน์อย่างสม่ำเสมอ
- ๘) จัดกิจกรรมสร้างทัศนคติที่ถูกต้องร่วมกับผู้ปกครอง ชุมชน ในโอกาสที่เหมาะสม
- ๙) แต่งตั้งคณะทำงานเพื่อระงับเหตุทั้งในสถานศึกษาและชุมชน
- ๑๐) ประสานภาคีเครือข่ายการมีส่วนร่วมเพื่อร่วมแก้ปัญหา
- ๑๑) ดำเนินการตามระเบียบ กฎหมาย โดยเน้นการไกล่เกลี่ยประนีประนอมตาม

มาตรการจากเบาไปหาหนัก

๓.๒.๑.๕ การก่อวินาศกรรม

- ๑) สำนวจนักเรียนกลุ่มเสี่ยง
- ๒) เผ่าระวัง สังเกตพฤติกรรมนักเรียน
- ๓) สร้างภาคีเครือข่ายเผ่าระวังทั้งในสถานศึกษา และชุมชน
- ๔) จัดระบบการสื่อสารเพื่อรับส่งข้อมูลด้านพฤติกรรมนักเรียน
- ๕) สร้างความรู้ความเข้าใจเกี่ยวกับระเบียบ กฎหมาย สิทธิและหน้าที่พลเมือง
- ๖) สร้างความรู้ความเข้าใจถึงผลกระทบที่เกิดจากการก่อวินาศกรรม
- ๗) จัดกิจกรรมสร้างทัศนคติที่ถูกต้องร่วมกับผู้ปกครอง ชุมชน ในโอกาสที่เหมาะสม
- ๘) จัดเวทีให้นักเรียนได้แสดงออกตามความสามารถอย่างเหมาะสม
- ๙) แต่งตั้งคณะทำงานเพื่อระงับเหตุทั้งในสถานศึกษาและชุมชน
- ๑๐) ประสานภาคีเครือข่ายการมีส่วนร่วม เพื่อร่วมแก้ปัญหา
- ๑๑) ดำเนินการตามระเบียบ กฎหมาย โดยเน้นการไกล่เกลี่ยประนีประนอมตาม

มาตรการจากเบาไปหาหนัก

๓.๒.๑.๖ การระเบิด

- ๑) สำนวจนักเรียนกลุ่มเสี่ยง
- ๒) สำนวจข้อมูลแหล่งที่มาของวัตถุประกอบระเบิด
- ๓) สร้างภาคีเครือข่ายเผ่าระวังทั้งในสถานศึกษาและชุมชน
- ๔) จัดระบบการสื่อสารเพื่อติดตามพฤติกรรมนักเรียน

- ๕) สร้างความรู้ความเข้าใจถึงผลกระทบที่เกิดจากการใช้ระเบิด
- ๖) จัดกิจกรรมสร้างทัศนคติที่ถูกต้องร่วมกับผู้ปกครอง ชุมชน ในโอกาสที่เหมาะสม
- ๗) จัดเวทีให้นักเรียนได้แสดงออกออกตามความสามารถอย่างเหมาะสม
- ๘) แต่งตั้งคณะทำงานเพื่อระงับเหตุทั้งในสถานศึกษาและชุมชน
- ๙) ประสานภาคีเครือข่ายการมีส่วนร่วม เพื่อร่วมแก้ปัญหา
- ๑๐) ดำเนินการตามระเบียบ กฎหมาย โดยเน้นการไกล่เกลี่ยประนีประนอมตาม

มาตรการจากเขาไปหาหน้า

๓.๒.๑.๗ สารเคมีและวัตถุอันตรายทำให้เกิดมลภาวะเป็นพิษ

วัตถุอันตราย

- ๑) จัดทำมาตรการและแนวปฏิบัติในการดำเนินการ ลด ละ เลิก การใช้สารเคมีและ
- ๒) จัดเก็บสารเคมีและวัตถุอันตรายในสถานที่ให้มิดชิด
- ๓) สร้างภาคีเครือข่ายเฝ้าระวังการใช้สารเคมีและวัตถุอันตราย

ทั้งในสถานศึกษาและชุมชน

- ๔) สร้างความรู้ความเข้าใจถึงผลกระทบที่เกิดจากการใช้สารเคมีและวัตถุอันตราย
- ๕) จัดกิจกรรมส่งเสริมการนำหลักปรัชญาของเศรษฐกิจพอเพียงไปใช้

ในการดำเนินชีวิต

- ๖) จัดกิจกรรมให้นักเรียนได้เรียนรู้หลักปรัชญาของเศรษฐกิจพอเพียง

ในสถานที่จริงในพื้นที่

- ๗) ติดต่อประสานงานภาคีเครือข่ายการมีส่วนร่วมเพื่อร่วมแก้ปัญหา
- ๘) ดำเนินการตามมาตรการและข้อตกลงที่กำหนดร่วมกัน

๓.๒.๑.๘ การล่อลวง ลักพาตัว

และบุคคลภายนอก

- ๑) สร้างภาคีเครือข่ายเฝ้าระวังทั้งในสถานศึกษาและชุมชน
- ๒) จัดระบบการสื่อสารเพื่อรับส่งข้อมูลพฤติกรรมนักเรียน ผู้ใกล้ชิด

- ๓) จัดทำข้อมูลช่องทางขอความช่วยเหลือเผยแพร่ประชาสัมพันธ์ในสถานศึกษาชุมชน
- ๔) การจัดกิจกรรมส่งเสริมความตระหนักรู้และเห็นคุณค่าในตนเอง
- ๕) จัดกิจกรรมพัฒนาทักษะชีวิตอย่างรอบด้าน
- ๖) ฝึกทักษะการปฏิเสธ การเอาตัวรอด และการขอความช่วยเหลือ

ในสถานการณ์ต่าง ๆ

- ๗) แต่งตั้งคณะทำงานให้ความช่วยเหลือเร่งด่วน ที่สามารถให้ความช่วยเหลือได้

ทันเหตุการณ์

- ๘) แต่งตั้งคณะทำงานด้านกฎหมายเพื่อให้ความช่วยเหลือ
- ๙) ประสานภาคีเครือข่ายเพื่อร่วมแก้ปัญหา

๓.๒.๒. ภัยที่เกิดจากอุบัติเหตุ (Accident)

๓.๒.๒.๑ ภัยธรรมชาติ (แผ่นดินไหว น้ำท่วม สึนามิ แผ่นดินถล่ม ฯลฯ)

- ๑) สำรวจข้อมูลความเสี่ยงที่เกิดจากภัยธรรมชาติ
- ๒) จัดทำแผนป้องกันภัยทางธรรมชาติ
- ๓) จัดเตรียมวัสดุ อุปกรณ์เครื่องมือในการป้องกันภัยธรรมชาติ

ต่าง ๆ

- ๔) ชักซ้อมการเผชิญเหตุภัยธรรมชาติ
- ๕) สร้างความรู้ความเข้าใจถึงปัญหาและผลกระทบที่เกิดจากภัยธรรมชาติรูปแบบ

ทันเหตุการณ์

- ๖) จัดกิจกรรมฝึกทักษะการเผชิญปัญหาภัยธรรมชาติ
- ๗) จัดกิจกรรมส่งเสริมการอนุรักษ์ทรัพยากรธรรมชาติและสิ่งแวดล้อม
- ๘) แต่งตั้งคณะทำงานให้ความช่วยเหลือเร่งด่วน ที่สามารถให้ความช่วยเหลือได้

แก้ปัญหา

- ๙) ติดต่อสื่อสารภาคีเครือข่ายการมีส่วนร่วม เพื่อร่วมให้ความช่วยเหลือและ

- ๑๐) ประสานงานหน่วยงาน องค์กร เพื่อให้ความช่วยเหลือ เยียวยา และฟื้นฟูจิตใจ

๓.๒.๒.๒ ภัยจากอาคารเรียน สิ่งก่อสร้าง

- ๑) สำรวจสภาพของอาคารเรียน อาคารประกอบ และสิ่งก่อสร้าง
- ๒) ติดป้ายสัญลักษณ์ในอาคาร หรือพื้นที่ที่ไม่แข็งแรงและมีความเสี่ยง
- ๓) ประชาสัมพันธ์ให้นักเรียนหลีกเลี่ยงการเข้าพื้นที่เสี่ยงอย่างต่อเนื่อง
- ๔) สร้างความรู้ความเข้าใจถึงหลักการสร้างความปลอดภัยในการดำเนินชีวิต
- ๕) ฝึกทักษะการสังเกตและหลีกเลี่ยงพื้นที่เสี่ยง
- ๖) จัดกิจกรรมฝึกทักษะการเอาตัวรอด เมื่อประสบภัยจากอาคารเรียนและสิ่งก่อสร้าง
- ๗) สร้างภาคีเครือข่ายการมีส่วนร่วมและดำเนินการช่วยเหลือและแก้ปัญหาที่มี

ประสิทธิภาพ

- ๘) ประสานงานหน่วยงานภาครัฐ และเอกชน เพื่อให้ความช่วยเหลือ

๓.๒.๒.๓ ภัยจากยานพาหนะ

- ๑) สำรวจข้อมูลยานพาหนะในสถานศึกษา
- ๒) จัดระบบสัญญาณในสถานศึกษาสำหรับยานพาหนะประเภทต่าง ๆ และการเดินเท้า
- ๓) จัดทำแผนให้ความช่วยเหลือผู้ประสบภัยจากยานพาหนะ
- ๔) จัดเตรียมวัสดุ อุปกรณ์ เครื่องมือ เพื่อการช่วยเหลือ
- ๕) ส่งเสริมสนับสนุนการทำประกันภัย ประกันอุบัติเหตุ
- ๖) จัดกิจกรรมให้ความรู้เรื่องการใช้รถ ใช้ถนนและเครื่องหมายจราจร
- ๗) จัดกิจกรรมฝึกทักษะการปฐมพยาบาลเบื้องต้นเมื่อประสบภัยจากยานพาหนะ
- ๘) จัดกิจกรรมส่งเสริมการสร้างจิตสำนึกในการปฏิบัติตามกฎจราจร
- ๙) แต่งตั้งคณะทำงานให้ความช่วยเหลือเร่งด่วน ที่สามารถให้ความช่วยเหลือ

ได้ทันเหตุการณ์

- ๑๐) ติดต่อสื่อสารภาคีเครือข่ายการมีส่วนร่วมเพื่อร่วมให้ความช่วยเหลือแก้ปัญหา

- ๑๑) ประสานงานหน่วยงาน องค์กร เพื่อให้ความช่วยเหลือ เยียวยา และฟื้นฟูจิตใจ

๓.๒.๒.๔ ภัยจากการจัดกิจกรรม

- ๑) แต่งตั้งคณะทำงานประเมินความเสี่ยงในการจัดกิจกรรมต่าง ๆ
- ๒) จัดแยกกิจกรรมตามระดับความเสี่ยง
- ๓) เสนอแนะแนวทางในการป้องกันความเสี่ยงในกิจกรรมต่าง ๆ

- ๔) สร้างความรู้ความเข้าใจในการปฏิบัติกิจกรรมต่าง ๆ ให้ปลอดภัย
- ๕) ฝึกทักษะการเลือกปฏิบัติกิจกรรมต่าง ๆ ที่เหมาะสมกับตนเอง
- ๖) จัดกิจกรรมฝึกทักษะการให้ความช่วยเหลือเมื่อประสบภัยจากการปฏิบัติ
- ๗) แต่งตั้งคณะกรรมการให้ความช่วยเหลือเร่งด่วน ที่สามารถให้ความช่วยเหลือได้ทัน

เหตุการณ์

- ๘) ติดต่อสื่อสารภาคีเครือข่ายการมีส่วนร่วมเพื่อให้ความช่วยเหลือและแก้ปัญหา
- ๙) ดำเนินการส่งต่อเพื่อการช่วยเหลือที่มีประสิทธิภาพ

๓.๒.๒.๕ ภัยจากเครื่องมือ อุปกรณ์

- ๑) สำรวจข้อมูลเครื่องมือ อุปกรณ์จัดแยกส่วนที่ชำรุดและส่วนที่ใช้งานได้
- ๒) จัดทำคู่มือการใช้เครื่องมือ อุปกรณ์ให้ปลอดภัย
- ๓) ดำเนินการซ่อมแซม บำรุงรักษาและการจัดเก็บเครื่องมือ อุปกรณ์ให้เป็นระบบ
- ๔) จัดกิจกรรมสร้างความรู้ความเข้าใจ หลักการใช้เครื่องมือ อุปกรณ์ให้ปลอดภัย
- ๕) ฝึกทักษะการใช้การบำรุงรักษา การจัดเก็บเครื่องมือ อุปกรณ์
- ๖) จัดกิจกรรมสร้างจิตสำนึกในคุณค่าของเครื่องมือ อุปกรณ์
- ๗) แต่งตั้งคณะกรรมการให้ความช่วยเหลือเร่งด่วน ที่สามารถให้ความช่วยเหลือได้ทัน

เหตุการณ์

- ๘) ประสานภาคีเครือข่ายความร่วมมือเพื่อให้ความช่วยเหลือ
- ๙) ดำเนินการส่งต่อเพื่อการช่วยเหลือที่มีประสิทธิภาพ

๓.๒.๓ ภัยที่เกิดจากการถูกละเมิดสิทธิ (Right)

๓.๒.๓.๑ การถูกปล่อยปละ ละเลย ทอดทิ้ง

- ๑) สร้างภาคีเครือข่ายเฝ้าระวังทั้งในสถานศึกษาและชุมชน
- ๒) จัดระบบการสื่อสารเพื่อรับส่งข้อมูลพฤติกรรมนักเรียน และผู้ใกล้ชิด
- ๓) จัดทำข้อมูลช่องทางขอความช่วยเหลือเผยแพร่ ประชาสัมพันธ์ใน

สถานศึกษา และชุมชน

- ๔) กิจกรรมส่งเสริมความตระหนักรู้และเห็นคุณค่าในตนเอง
- ๕) จัดกิจกรรมพัฒนาทักษะชีวิตอย่างรอบด้าน
- ๖) ฝึกทักษะการปฏิเสธการเอาตัวรอด และการขอความช่วยเหลือ
- ๗) แต่งตั้งคณะกรรมการให้ความช่วยเหลือเร่งด่วน ที่สามารถ

ให้ความช่วยเหลือได้ทันเหตุการณ์

- ๘) แต่งตั้งคณะกรรมการให้ความช่วยเหลือด้านกฎหมาย
- ๙) ประสานภาคีเครือข่ายเพื่อร่วมแก้ปัญหา
- ๑๐) สร้างขวัญกำลังใจโดยการติดตามเยี่ยมเยียนอย่างสม่ำเสมอ

๓.๒.๓.๒ การคุกคามทางเพศ

- ๑) สำรวจนักเรียนกลุ่มเสี่ยงและพื้นที่เป็นจุดเสี่ยง
- ๒) เฝ้าระวัง สังเกตพฤติกรรมนักเรียน และพัฒนาพื้นที่เสี่ยงให้ปลอดภัย
- ๓) สร้างภาคีเครือข่ายเฝ้าระวังทั้งในสถานศึกษาและชุมชน
- ๔) จัดระบบการสื่อสารเพื่อรับส่งข้อมูลด้านพฤติกรรมนักเรียน

ทั้งในสถานศึกษาและชุมชน

- ๕) จัดกิจกรรมส่งเสริมความตระหนักรู้และเห็นคุณค่าในตนเอง
- ๖) จัดกิจกรรมพัฒนาทักษะชีวิตรอบด้าน
- ๗) ฝึกทักษะการปฏิเสธ การเอาตัวรอดในสถานการณ์ต่าง ๆ
- ๘) เผยแพร่ประชาสัมพันธ์ช่องทางในการขอความช่วยเหลือ
- ๙) แต่งตั้งคณะทำงานให้ความช่วยเหลือเร่งด่วน

ที่สามารถให้ความช่วยเหลือได้ทันเหตุการณ์

- ๑๐) แต่งตั้งคณะทำงานให้ความช่วยเหลือด้านกฎหมาย
- ๑๑) ประสานภาคีเครือข่ายเพื่อการส่งต่อที่เหมาะสม
- ๑๒) สร้างขวัญกำลังใจโดยการติดตามเยี่ยมเยียนอย่างสม่ำเสมอ

๓.๒.๓.๓ การไม่ได้รับความเป็นธรรมจากสังคม

- ๑) สํารวจข้อมูลนักเรียนรายบุคคล
- ๒) วิเคราะห์สภาพปัญหาความต้องการความขาดแคลนของนักเรียนรายบุคคล
- ๓) จัดทำแผนให้ความช่วยเหลือนักเรียนตามความขาดแคลน
- ๔) สร้างภาคีเครือข่ายการมีส่วนร่วม เพื่อประสานความช่วยเหลือ
- ๕) สร้างความรู้ความเข้าใจถึงสิทธิ หน้าที่ และความรับผิดชอบต่อสังคม
- ๖) บริการให้คำปรึกษาสำหรับนักเรียนกลุ่มเสี่ยง
- ๗) จัดกิจกรรมส่งเสริมการสร้างจิตสำนึกในความเสมอภาค เอื้อเฟื้อเผื่อแผ่ต่อกัน
- ๘) แต่งตั้งคณะทำงานให้ความช่วยเหลือเร่งด่วน ที่สามารถให้ความช่วยเหลือ

ได้ทันเหตุการณ์

- ๙) ประสานภาคีเครือข่ายเพื่อร่วมแก้ปัญหา
- ๑๐) สร้างขวัญกำลังใจโดยการติดตามเยี่ยมเยียนอย่างสม่ำเสมอ

๓.๒.๔ ภัยที่เกิดจากผลกระทบทางสุขภาพทางกายและจิตใจ (Unhealthiness)

๓.๒.๔.๑ โรคทางจิตเวช

- ๑) สํารวจข้อมูลนักเรียนกลุ่มเสี่ยง
- ๒) ติดต่อประสานภาคีเครือข่ายการมีส่วนร่วมเพื่อประเมินภาวะจิตใจ
- ๓) จัดหลักสูตรการเรียนการสอนพิเศษรายบุคคล
- ๔) สร้างภาคีเครือข่ายเฝ้าระวังทั้งในสถานศึกษาและชุมชน
- ๕) จัดระบบการสื่อสารเพื่อรับส่งข้อมูลพฤติกรรมอย่างต่อเนื่อง
- ๖) จัดกิจกรรมส่งเสริมการแลกเปลี่ยนเรียนรู้ร่วมกันของนักเรียน
- ๗) จัดเวทีให้นักเรียนได้แสดงออกตามความสามารถอย่างเหมาะสม
- ๘) จัดกิจกรรมส่งเสริมการตระหนักรู้และเห็นคุณค่าในตนเองและผู้อื่น
- ๙) แต่งตั้งคณะทำงานเพื่อระงับเหตุทั้งในสถานศึกษาและชุมชน
- ๑๐) ประสานภาคีเครือข่ายการมีส่วนร่วม เพื่อร่วมแก้ปัญหา
- ๑๑) ดำเนินการตามระเบียบ กฎหมาย โดยเน้นการไกล่เกลี่ย ประนีประนอม ตามมาตรการจากเบาไปหาหนัก
- ๑๒) ประสานการส่งต่อเพื่อให้ความช่วยเหลือที่มีประสิทธิภาพ

๓.๒.๔.๒ ติดเกม

- ๑) สํารวจข้อมูลนักเรียนกลุ่มเสี่ยง
- ๒) สํารวจข้อมูลพื้นที่แหล่งให้บริการร้านเกม
- ๓) จัดทำระเบียบข้อตกลงร่วมกัน ทั้งในระดับชั้นเรียนและระดับสถานศึกษา
- ๔) สร้างภาคีเครือข่ายเฝ้าระวังทั้งในสถานศึกษาและชุมชน
- ๕) จัดระบบการสื่อสารเพื่อรับส่งข้อมูลพฤติกรรมอย่างต่อเนื่อง
- ๖) สร้างความรู้ความเข้าใจถึงผลกระทบที่เกิดจากการติดเกม
- ๗) จัดกิจกรรมส่งเสริมการคิด วิเคราะห์ และใช้เวลาว่างให้เป็นประโยชน์
- ๘) จัดกิจกรรมเสริมหลักสูตรที่สนองต่อความสนใจของนักเรียน
- ๙) แต่งตั้งคณะทำงานเพื่อหาทางป้องกันและแก้ปัญหาทั้งในสถานศึกษาชุมชน
- ๑๐) ประสานภาคีเครือข่ายการมีส่วนร่วม เพื่อร่วมแก้ปัญหา
- ๑๑) ดำเนินการตามระเบียบข้อตกลงที่กำหนดไว้ร่วมกัน
- ๑๒) สร้างขวัญกำลังใจโดยการติดตามเยี่ยมเยียนอย่างสม่ำเสมอ

๓.๒.๔.๓ สารเสพติด

- ๑) สํารวจข้อมูลนักเรียนกลุ่มเสี่ยง
- ๒) วิเคราะห์นักเรียนรายบุคคล
- ๓) จัดทำระเบียบข้อตกลงร่วมกัน ทั้งในระดับชั้นเรียนและระดับสถานศึกษา
- ๔) สร้างภาคีเครือข่ายเฝ้าระวังทั้งในสถานศึกษาและชุมชน
- ๕) จัดระบบการสื่อสารเพื่อรับส่งข้อมูลพฤติกรรมอย่างต่อเนื่อง
- ๖) สร้างความรู้ความเข้าใจถึงโทษภัย และผลกระทบของการติดสารเสพติด
- ๗) จัดกิจกรรมต่อต้านสารเสพติดในวันสำคัญต่าง ๆ อย่างสม่ำเสมอ
- ๘) จัดกิจกรรมส่งเสริมการคิด วิเคราะห์ และใช้เวลาว่างให้เป็นประโยชน์
- ๙) จัดกิจกรรมเสริมหลักสูตรที่สนองความสนใจของนักเรียนหลากหลาย
- ๑๐) แต่งตั้งคณะทำงานเพื่อหาทางป้องกันและแก้ปัญหาในสถานศึกษาและชุมชน
- ๑๑) ประสานภาคีเครือข่ายการมีส่วนร่วม เพื่อร่วมแก้ปัญหา
- ๑๒) ดำเนินการตามระเบียบ กฎหมาย โดยเน้นการใกล้ชิดประนีประนอมตาม

มาตรการจากเบาไปหาหนัก

- ๑๓) ประสานการส่งต่อเพื่อให้ความช่วยเหลือที่มีประสิทธิภาพ

๓.๒.๔.๔ โรคอุบัติใหม่

- ๑) สํารวจข้อมูลด้านสุขภาพของนักเรียนรายบุคคลและบุคคลใกล้ชิด
- ๒) จัดทำแผนการป้องกันโรคอุบัติใหม่ ตามมาตรการที่กฎหมายกำหนด
- ๓) บริการวัสดุ อุปกรณ์ในการป้องกันโรคอุบัติใหม่
- ๔) สร้างภาคีเครือข่ายเฝ้าระวังทั้งในสถานศึกษาและชุมชน
- ๕) จัดระบบสื่อสารเพื่อติดตามข้อมูลด้านสุขภาพอย่างต่อเนื่อง
- ๖) สร้างความรู้ความเข้าใจเกี่ยวกับโรคอุบัติใหม่
- ๗) จัดกิจกรรมฝึกทักษะการปฏิบัติตน เพื่อความปลอดภัยจากโรคอุบัติใหม่
- ๘) จัดกิจกรรมสร้างจิตสำนึกในความรับผิดชอบต่อตนเองและสังคม
- ๙) แต่งตั้งคณะทำงานเพื่อหาทางป้องกันและแก้ปัญหาในสถานศึกษาชุมชน

- ๑๐) ประสานภาคีเครือข่ายการมีส่วนร่วม เพื่อร่วมแก้ปัญหา
- ๑๑) ดำเนินการตามมาตรการที่กฎหมายกำหนด
- ๑๒) ประสานการส่งต่อเพื่อให้ความช่วยเหลือที่มีประสิทธิภาพ

๓.๒.๔.๕ ภัยไซเบอร์

- ๑) สำรวจข้อมูลการใช้งานระบบไซเบอร์ของนักเรียนรายบุคคล
- ๒) จัดทำระเบียบข้อตกลงร่วมกัน ทั้งในระดับชั้นเรียนและระดับสถานศึกษา
- ๓) สร้างภาคีเครือข่ายเฝ้าระวังทั้งในสถานศึกษาและชุมชน
- ๔) จัดระบบสื่อสารเพื่อรับส่งข้อมูลพฤติกรรมอย่างต่อเนื่อง
- ๕) สร้างความรู้ความเข้าใจถึงผลกระทบที่เกิดจากการใช้งานระบบไซเบอร์โดยขาด

วิจารณ์ญาณ

- ๖) จัดกิจกรรมส่งเสริมการคิดวิเคราะห์และใช้เวลาว่างให้เป็นประโยชน์
- ๗) จัดกิจกรรมเสริมหลักสูตรที่สนองความสนใจนักเรียนอย่างหลากหลาย
- ๘) แต่งตั้งคณะทำงานเพื่อหาทางป้องกันแก้ปัญหาในสถานศึกษาและชุมชน
- ๙) ประสานภาคีเครือข่ายการมีส่วนร่วม เพื่อร่วมแก้ปัญหา
- ๑๐) ดำเนินการลงโทษตามระเบียบกฎหมายที่กำหนดไว้
- ๑๑) สร้างขวัญกำลังใจโดยการติดตามเยี่ยมเยียนอย่างสม่ำเสมอ

๓.๒.๔.๖ การพนัน

- ๑) สำรวจข้อมูลนักเรียนกลุ่มเสี่ยง
- ๒) สำรวจพื้นที่ที่เป็นแหล่งการพนัน
- ๓) จัดทำระเบียบข้อตกลงร่วมกัน ระดับชั้นเรียนและระดับสถานศึกษา
- ๔) สร้างภาคีเครือข่ายเฝ้าระวังทั้งในสถานศึกษาและชุมชน
- ๕) จัดระบบสื่อสารเพื่อรับส่งข้อมูลพฤติกรรมอย่างต่อเนื่อง
- ๖) สร้างความรู้ความเข้าใจถึงผลกระทบที่เกิดจากการพนัน
- ๗) จัดกิจกรรมส่งเสริมการคิดวิเคราะห์และใช้เวลาว่างให้เป็นประโยชน์
- ๘) กิจกรรมเสริมหลักสูตรที่สนองความสนใจของนักเรียนหลากหลาย
- ๙) แต่งตั้งคณะทำงานเพื่อหาทางป้องกันแก้ปัญหาสถานศึกษาและชุมชน
- ๑๐) ประสานภาคีเครือข่ายการมีส่วนร่วม เพื่อร่วมแก้ปัญหา
- ๑๑) ดำเนินการลงโทษตามระเบียบกฎหมายที่กำหนดไว้
- ๑๒) สร้างขวัญกำลังใจโดยการติดตามเยี่ยมเยียนอย่างสม่ำเสมอ

๓.๒.๔.๗ มลภาวะเป็นพิษ

- ๑) สำรวจข้อมูลพื้นที่ที่เกิดมลภาวะเป็นพิษในสถานศึกษาและชุมชน
- ๒) จัดทำป้ายสัญลักษณ์แสดงพื้นที่มลภาวะเป็นพิษ
- ๓) จัดทำแผนในการแก้ปัญหาและลดมลภาวะเป็นพิษร่วมกัน
- ๔) กำหนดข้อตกลงในการปฏิบัติร่วมกัน
- ๕) สร้างความรู้ความเข้าใจถึงสาเหตุและผลกระทบที่เกิดจากมลภาวะเป็นพิษ
- ๖) จัดกิจกรรมที่ส่งเสริมการแก้ปัญหาและการลดมลภาวะเป็นพิษ
- ๗) จัดกิจกรรมส่งเสริมการสร้างจิตสำนึกในการลดมลพิษร่วมกับชุมชน

ทั้งในสถานศึกษา และชุมชน

๘) แต่งตั้งคณะทำงานเพื่อหาทางแก้ปัญหาและลดมลภาวะเป็นพิษ

๙) ประสานภาคีเครือข่ายการมีส่วนร่วม เพื่อร่วมแก้ปัญหา

๑๐) ดำเนินการลงโทษตามระเบียบกฎหมายที่กำหนดไว้

๑๑) สร้างขวัญกำลังใจโดยการติดตามเยี่ยมเยียนอย่างสม่ำเสมอ

๓.๒.๔.๘ โรคระบาดในสัตว์

๑) สำรวจข้อมูลสัตว์เลี้ยงของนักเรียนรายคน

๒) จัดทำแผนในการป้องกันโรคระบาดในสัตว์

๓) บริการวัสดุ อุปกรณ์ในการป้องกันโรคระบาดในสัตว์

๔) สร้างภาคีเครือข่ายเฝ้าระวังทั้งในสถานศึกษาและชุมชน

๕) จัดระบบการสื่อสารเพื่อติดตามข้อมูลสัตว์เลี้ยงอย่างต่อเนื่อง

๖) สร้างความรู้ความเข้าใจเกี่ยวกับโรคระบาดในสัตว์

๗) จัดกิจกรรมฝึกทักษะการปฏิบัติตนเพื่อความปลอดภัยจากโรคระบาดสัตว์

๘) จัดกิจกรรมสร้างจิตสำนึกในความรับผิดชอบต่อตนเองและสังคม

๙) แต่งตั้งคณะทำงานเพื่อหาทางป้องกันแก้ปัญหาทั้งในสถานศึกษาและชุมชน

๑๐) ประสานภาคีเครือข่ายการมีส่วนร่วม เพื่อร่วมแก้ปัญหา

๑๑) ดำเนินการตามมาตรการที่กฎหมายกำหนด

๑๒) ประสานการส่งต่อเพื่อให้ความช่วยเหลือที่มีประสิทธิภาพ

๓.๒.๔.๙ ภาวะทุพโภชนาการ

๑) การสำรวจและจัดกลุ่มนักเรียนกลุ่มเสี่ยงและกลุ่ม

ที่มีภาวะทุพโภชนาการ

๒) เสริมสร้างความร่วมมือระหว่างสถานศึกษา ครอบครัว ชุมชน

และผู้มีส่วนเกี่ยวข้อง

๓) จัดทำสื่อประชาสัมพันธ์ให้ความรู้ด้านโภชนาการแก่ผู้ปกครอง

๔) จัดทำฐานข้อมูลเพื่อตรวจสอบพัฒนาการและความก้าวหน้า

ในการลดภาวะทุพโภชนาการ

๕) จัดหาอุปกรณ์กีฬาให้เพียงพอ

๖) การดูแลอาหารกลางวันและอาหารเสริมที่ถูกต้องตามหลักโภชนาการ

๗) จัดกิจกรรมให้ความรู้ด้านโภชนาการแก่นักเรียน

๘) จัดกิจกรรมออกกำลังกาย และวิธีการรักษาสุขภาพให้กับนักเรียน

๙) การบูรณาการความรู้ด้านโภชนาการในการจัดการเรียนการสอน

๑๐) การเผยแพร่ประชาสัมพันธ์ช่องทางในการขอความช่วยเหลือ

๑๑) แต่งตั้งคณะทำงานให้ความช่วยเหลือเร่งด่วน ที่สามารถให้ความช่วยเหลือได้ทัน

เหตุการณ์

๑๒) แต่งตั้งคณะทำงานกองทุนอาหารกลางวันสำหรับนักเรียน

ที่มีปัญหาด้านเศรษฐกิจ

๑๓) ประสานภาคีเครือข่ายเพื่อการส่งต่อที่เหมาะสม

๔. การดำเนินการเสริมสร้างความปลอดภัยสถานศึกษา

การดำเนินการเสริมสร้างความปลอดภัยสถานศึกษา มีขั้นตอนดังนี้

- ๔.๑ การประเมินสภาพความเสี่ยงด้านความปลอดภัยและจัดลำดับความเสี่ยง
- ๔.๒ การจัดทำแผนดำเนินการความปลอดภัยตามมาตรการและขอขยายภัยสถานศึกษา
- ๔.๓ การดำเนินการตามแผน
- ๔.๔ การกำกับ ติดตาม และประเมินผล

๕. การกำกับ ติดตาม และประเมินผล

สถานศึกษาดำเนินการกำกับ ติดตาม และประเมินผล การดำเนินงานความปลอดภัยของสถานศึกษา โดยการมีส่วนร่วมของภาคีเครือข่าย ตามแนวดำเนินการ มาตรการ แนวทางปฏิบัติ โดยยึดตัวชี้วัดในการดำเนินการทุกประเด็น มีการจัดทำเครื่องมือกำกับ ติดตาม และประเมินผล ที่มีคุณภาพและครอบคลุม มีการจัดทำแผนการกำกับ ติดตาม และประเมินผลกำหนดปฏิทินดำเนินการ เพื่อให้มีผลการดำเนินการประสบผลสำเร็จเป็นที่ประจักษ์ และได้รับการยกย่องเชิดชูเกียรติสรุปรายงานและเผยแพร่ผลการดำเนินงานอย่างเป็นระบบโดยดำเนินการ ดังนี้

- ๕.๑ แต่งตั้งคณะกรรมการกำกับ ติดตามและประเมินผลการดำเนินงานความปลอดภัยสถานศึกษา โดยการมีส่วนร่วมจากทุกภาคส่วน
- ๕.๒ ศึกษาแนวดำเนินการ มาตรการ แนวทางการปฏิบัติและตัวชี้วัดการดำเนินงานความปลอดภัยสถานศึกษา
- ๕.๓ จัดทำแผนการกำกับ ติดตาม และประเมินผล การดำเนินงานความปลอดภัยสถานศึกษา
- ๕.๔ กำหนดปฏิทินในการดำเนินงานความปลอดภัยสถานศึกษา
- ๕.๕ จัดทำเครื่องมือในการกำกับ ติดตาม และประเมินผล การดำเนินงานความปลอดภัยสถานศึกษาที่สอดคล้องกับตัวชี้วัดในการดำเนินงานความปลอดภัยสถานศึกษา
- ๕.๖ ดำเนินการกำกับ ติดตาม และประเมินผล การดำเนินงานความปลอดภัยสถานศึกษา
- ๕.๗ สรุปลผลการดำเนินงานความปลอดภัยสถานศึกษา ใหขอเสนอแนะประเด็นที่เป็นจุดเด่นจุดควรพัฒนา พร้อมแนวทางในการพัฒนาในการศึกษาต่อไป
- ๕.๘ เผยแพร่ประชาสัมพันธ์ผลการดำเนินงานความปลอดภัยของสถานศึกษาในช่องทางที่หลากหลาย

แผนเผชิญเหตุเพื่อความปลอดภัยสถานศึกษา

สถานศึกษามีการเตรียมพร้อมการเผชิญเหตุความปลอดภัยเพื่อความปลอดภัยสถานศึกษา มีการซักซ้อมอย่างเคร่งครัด สม่าเสมอ หากเกิดกรณีฉุกเฉิน เหตุความไม่ปลอดภัยสถานศึกษาต้องมีความพร้อมในการเผชิญเหตุเพื่อลดระดับความรุนแรง ระวังเหตุการณ์ความไม่ปลอดภัย หรือแก้ไขปัญหา มีแนวทางการเตรียมพร้อมการเผชิญเหตุ ดังนี้

๑. สถานศึกษาได้รับแจ้งเหตุแล้วตรวจสอบข้อมูลเบื้องต้น และประเมินปัญหาสถานการณ์
๒. รายงานผู้บริหารสถานศึกษา
 - ๒.๑ แจ้งเหตุในระบบ MOE Safety Center สามารถแจ้งเหตุได้ ๔ ช่องทาง Application MOE Safety Center, Website www.moesafetycenter.com, LINE@MOESafetyCenter หรือที่ Call Center ๐๒-๑๒๖-๖๕๖๕
 - ๒.๒ แจ้งหน่วยงานที่เกี่ยวข้องในการดำเนินการช่วยเหลือ

๒.๓ แจ้งผู้ปกครอง

๓. ดำเนินการระงับเหตุความไม่ปลอดภัย หรือแก้ไขปัญหา

๔. ติดตาม ดูแลช่วยเหลือ คຸ້มครอง ให้คำปรึกษาแก่นักเรียน โดยคำนึงถึงความปลอดภัย

๕. จัดเก็บข้อมูลการดำเนินงานของสถานศึกษา สรุปผลการดำเนินงานและรายงานหน่วยงาน ต้นสังกัด และผู้เกี่ยวข้องทราบตามกรณี



แผนภาพที่ ๒ แนวทางดำเนินการเตรียมพร้อมการเผชิญเหตุ

แนวทางการดำเนินการเผชิญเหตุ

เมื่อเกิดเหตุการณ์ความไม่ปลอดภัย สถานศึกษาปฏิบัติการเผชิญเหตุ เพื่อลดระดับความรุนแรง ระงับเหตุการณ์ความไม่ปลอดภัย หรือแก้ไขปัญหา ตามขอบข่ายภัยสถานศึกษา ๔ กลุ่ม ดังนี้

๑. ภัยที่เกิดจากการใช้ความรุนแรงของมนุษย์ (Violence)

๑.๑ การล่วงละเมิดทางเพศ

๑.๑.๑ สถานศึกษาได้รับแจ้งเหตุ แล้วตรวจสอบข้อมูลเบื้องต้น และประเมินปัญหาสถานการณ์

๑.๑.๒ รายงานผู้บริหารสถานศึกษา แจ้งครูที่ปรึกษา หรือหน่วยงานที่เกี่ยวข้องในการดำเนินการช่วยเหลือและแจ้งผู้ปกครอง

๑.๑.๓ แจ้งเหตุในระบบ MOE Safety Center

๑.๑.๔ ดำเนินการระงับเหตุความไม่ปลอดภัย หรือแก้ไขปัญหา

๑.๑.๕ ติดตาม ดูแลช่วยเหลือ คຸ້มครอง ให้คำปรึกษาแก่นักเรียน โดยคำนึงถึงความปลอดภัย

๑.๑.๖ กรณีนักเรียนที่มีความเสี่ยงต้องให้ได้รับการคຸ້มครอง การสงเคราะห์ในเบื้องต้นโดยทันที

๑.๑.๗ กรณีนักเรียนต้องได้รับการสงเคราะห์ให้เจ้าหน้าที่ส่งต่อไปรับบริการสงเคราะห์

ตามระเบียบกระทรวงว่าด้วยการสงเคราะห์นักเรียน

๑.๑.๘ จัดเก็บข้อมูลการดำเนินงานของสถานศึกษา สรุปผลการทำงานและรายงานหน่วยงานต้นสังกัดและผู้เกี่ยวข้องทราบตามกรณี

๑.๒ การทะเลาะวิวาท

๑.๒.๑ สถานศึกษาได้รับแจ้งเหตุ แล้วตรวจสอบข้อมูลเบื้องต้น และประเมินปัญหาสถานการณ์

๑.๒.๒ รายงานผู้บริหารสถานศึกษา แจ้งครูที่ปรึกษา หน่วยงานที่เกี่ยวข้อง เพื่อหยุดเหตุการณ์นั้น หากเกินกำลังให้หาคนช่วยเหลือในการระงับเหตุแล้วแจ้งให้ ผู้บริหารสถานศึกษาทราบทันที

๑.๒.๓ แจ้งเหตุในระบบ MOE Safety Center

๑.๒.๔ ครูที่ปรึกษา ครูผู้ประสบเหตุ พุดคุย ให้กำลังใจ สร้างความไว้วางใจแก่นักเรียนรอจนนักเรียนผ่านคลายลง ประสานเชิญผู้ปกครองมาพบนักเรียนที่สถานศึกษา เพื่อรับทราบข้อเท็จจริงจากคำบอกเล่าของนักเรียนด้วยตนเอง แล้วร่วมกัน แสวงหาแนวทางช่วยเหลือนักเรียนไม่ให้กลับไปกระทำพฤติกรรมความรุนแรงขึ้นอีก

๑.๒.๕ หากคู่กรณีอยู่ในสถานศึกษาเดียวกันให้หลีกเลี่ยงการเผชิญหน้ากันและเมื่อความขัดแย้งลดลงครูฝ่ายกิจการนักเรียนจึงจัดให้ทั้งสองฝ่ายได้พบ เพื่อปรับความเข้าใจ และสร้าง ความรักความสามัคคีกัน

๑.๒.๖ หากคู่กรณีเป็นบุคคลภายนอกสถานศึกษา ผู้บริหารสถานศึกษามอบหมาย บุคลากรที่เหมาะสมเป็นผู้ดำเนินการในการแก้ไขปัญหา

๑.๒.๗ จัดให้มีนักเรียนเพื่อนที่ปรึกษาสำหรับนักเรียนที่อยู่ระหว่างปรับพฤติกรรมช่วยเหลือแนะนำและให้คำปรึกษา

๑.๒.๘ กรณีเหตุการณ์รุนแรง ให้รายงานข้อมูลรายละเอียดเบื้องต้นอย่างเป็นทางการต่อหน่วยงานต้นสังกัด ภายใน ๒๔ ชั่วโมง

๑.๒.๙ เมื่อนักเรียนถูกเจ้าหน้าที่ตำรวจควบคุมตัว หรือมอบตัว สถานศึกษาต้องออกหนังสือรับรองการเป็นนักเรียนให้

๑.๒.๑๐ กรณีต้องการประกันตัวนักเรียน สามารถใช้ตำแหน่งหน้าที่ของข้าราชการในการประกันตัวได้

๑.๒.๑๑ จัดเก็บข้อมูลการดำเนินงานของสถานศึกษา สรุปผลการทำงานและรายงานไปยังหน่วยงานต้นสังกัด และผู้เกี่ยวข้องทราบตามกรณี

๑.๓ การกักกันแก๊สรั้งแก

๑.๓.๑ สถานศึกษาได้รับแจ้ง แล้วตรวจสอบข้อมูลเบื้องต้น และประเมินปัญหาสถานการณ์ คัดกรองระดับความรุนแรงของการถูกกักกันแก๊สรั้งแก

๑.๓.๒ รายงานผู้บริหารสถานศึกษา มอบหมายครูที่ปรึกษา หรือผู้เกี่ยวข้องให้คำแนะนำปรึกษาในการแก้ปัญหา

๑.๓.๓ แจ้งเหตุในระบบ MOE Safety Center

๑.๓.๔ ติดตามดูแลการให้ความช่วยเหลือส่วนที่เกี่ยวข้องกับสถานศึกษา

๑.๓.๕ จัดเก็บข้อมูล การดำเนินงานของสถานศึกษา สรุปผลการทำงาน และรายงานหน่วยงานต้นสังกัดและผู้เกี่ยวข้องทราบตามกรณี

๑.๔ การชุมนุมประท้วงและการจลาจล

๑.๔.๑ สถานศึกษาได้รับแจ้งเหตุ แล้วตรวจสอบข้อมูลเบื้องต้น และประเมินปัญหา สถานการณ์ เพื่อระงับเหตุทั้งในสถานศึกษา และนอกสถานศึกษา

๑.๔.๒ รายงานผู้บริหารสถานศึกษา

๑.๔.๓ แจ้งเหตุในระบบ MOE Safety Center

๑.๔.๔ ประสานภาคีเครือข่ายการมีส่วนร่วมเพื่อร่วมแก้ปัญหา ดำเนินการไกลเกลี่ย ประนีประนอมตามมาตรการจากเขาไปหาหนัก

๑.๔.๕ ติดตาม ดูแลช่วยเหลือ คຸ້ມครอง ให้คำปรึกษาแก่นักเรียน โดยคำนึงถึงความปลอดภัย

๑.๔.๖ จัดเก็บข้อมูล การดำเนินงานของสถานศึกษา สรุปผลการทำงานและรายงานหน่วยงานต้นสังกัดและผู้เกี่ยวข้องทราบตามกรณี

๑.๕ การก่อวินาศกรรม

๑.๕.๑ สถานศึกษาได้รับแจ้งเหตุ แล้วตรวจสอบข้อมูลเบื้องต้น และประเมินปัญหาสถานการณ์เพื่อระงับเหตุทั้งในสถานศึกษา และนอกสถานศึกษา

๑.๕.๒ รายงานผู้บริหารสถานศึกษา ประธานศูนย์ฉุกเฉิน โทร. ๑๖๖๙

๑.๕.๓ แจ้งเหตุในระบบ MOE Safety Center

๑.๕.๔ ประสานสถานีตำรวจในท้องที่ หรือหน่วยงานที่เกี่ยวข้องในการแก้ไขปัญหา สนับสนุนข้อมูล และอำนวยความสะดวกในการปฏิบัติงานของเจ้าหน้าที่

๑.๕.๕ ตรวจสอบจำนวนนักเรียน ครูและบุคลากรทางการศึกษาที่ประสบภัย

๑.๕.๖ ประสานหน่วยงานต้นสังกัด หน่วยงานที่เกี่ยวข้อง เพื่อให้การช่วยเหลือ ดูแลบรรเทาความเดือดร้อนของนักเรียน ครูและบุคลากรทางการศึกษาที่ประสบภัย

๑.๕.๗ ดำเนินการตามระเบียบ กฎหมาย โดยเน้นการไกล่เกลี่ยประนีประนอมตามมาตรการจากเบาไปหาหนัก

๑.๕.๘ ติดตาม ดูแลช่วยเหลือ ค้ำครอง ให้คำปรึกษาแก่นักเรียน โดยคำนึงถึงความปลอดภัย

๑.๕.๙ จัดเก็บข้อมูลการดำเนินงานของสถานศึกษา สรุปผลการทำงานและรายงานหน่วยงานต้นสังกัดและผู้เกี่ยวข้องทราบตามกรณี

๑.๖ การระเบิด

๑.๖.๑ สถานศึกษาได้รับแจ้งเหตุ แล้วตรวจสอบข้อมูลเบื้องต้น และประเมินปัญหาสถานการณ์เพื่อระงับเหตุทั้งในสถานศึกษา และนอกสถานศึกษา

๑.๖.๒ รายงานผู้บริหารสถานศึกษา ประธานศูนย์ฉุกเฉิน โทร. ๑๖๖๙

๑.๖.๓ แจ้งเหตุในระบบ MOE Safety Center

๑.๖.๔ ประสานสถานีตำรวจในท้องที่ หรือหน่วยงานที่เกี่ยวข้องในการแก้ไขปัญหา สนับสนุนข้อมูล และอำนวยความสะดวกในการปฏิบัติงานของเจ้าหน้าที่

๑.๖.๕ ตรวจสอบจำนวนนักเรียน ครูและบุคลากรทางการศึกษาที่ประสบภัย

๑.๖.๖ ประสานหน่วยงานต้นสังกัด หน่วยงานที่เกี่ยวข้อง เพื่อให้การช่วยเหลือ ดูแลบรรเทาความเดือดร้อนของนักเรียน ครูและบุคลากรทางการศึกษาที่ประสบภัย

๑.๖.๗ ดำเนินการตามระเบียบ กฎหมาย โดยเน้นการไกล่เกลี่ยประนีประนอมตามมาตรการจากเบาไปหาหนัก

๑.๖.๘ ติดตาม ดูแลช่วยเหลือ ค้ำครอง ให้คำปรึกษาแก่นักเรียน โดยคำนึงถึงความปลอดภัย

๑.๖.๙ จัดเก็บข้อมูลการดำเนินงานของสถานศึกษา สรุปผลการทำงานและรายงาน หน่วยงานต้นสังกัด และผู้เกี่ยวข้องทราบตามกรณี

๑.๗ สารเคมีและวัตถุอันตรายทำให้เกิดมลภาวะเป็นพิษ

๑.๗.๑ สถานศึกษาได้รับแจ้งเหตุ แล้วตรวจสอบข้อมูลเบื้องต้น และประเมินปัญหาสถานการณ์เพื่อระงับเหตุทั้งในสถานศึกษา และนอกสถานศึกษา

๑.๗.๒ รายงานผู้บริหารสถานศึกษา ประธานศูนย์ฉุกเฉิน โทร. ๑๖๖๙

๑.๗.๓ แจ้งเหตุในระบบ MOE Safety Center

๑.๗.๔ ประสานสถานีตำรวจในท้องที่ หรือหน่วยงานที่เกี่ยวข้องในการแก้ไขปัญหา สนับสนุนข้อมูล และอำนวยความสะดวกในการปฏิบัติงานของเจ้าหน้าที่

๑.๗.๕ ตรวจสอบจำนวนนักเรียน ครูและบุคลากรทางการศึกษาที่ประสบภัย

๑.๗.๖ ประสานหน่วยงานต้นสังกัด หน่วยงานที่เกี่ยวข้อง เพื่อให้การช่วยเหลือ ดูแลบรรเทาความเดือดร้อนของนักเรียน ครูและบุคลากรทางการศึกษาที่ประสบภัย

๑.๗.๗ ดำเนินการตามระเบียบ กฎหมาย โดยเน้นการไกล่เกลี่ยประนีประนอมตามมาตรการจากเบาไปหาหนัก

๑.๗.๘ ติดตาม ดูแลช่วยเหลือ ค้ำครอง ให้คำปรึกษาแก่นักเรียน โดยคำนึงถึงความปลอดภัย

๑.๗.๙ จัดเก็บข้อมูล การดำเนินงานของสถานศึกษา สรุปผลการทำงานและรายงานหน่วยงานต้นสังกัด และผู้เกี่ยวข้องทราบตามกรณี

๑.๘ การล่อลวง ลักพาตัว

๑.๘.๑ สถานศึกษาได้รับแจ้งเหตุหรือประสบเหตุ แล้วสถานศึกษาตรวจสอบข้อมูลเบื้องต้น และประเมินปัญหาสถานการณ์

๑.๘.๒ ผู้บริหารสถานศึกษา ครูที่ปรึกษาหรือผู้ที่เกี่ยวข้องในการดำเนินการช่วยเหลือ และแจ้งผู้ปกครอง

๑.๘.๓ แจ้งเหตุในระบบ MOE Safety Center

๑.๘.๔ ดำเนินการช่วยเหลือนักเรียนด้านร่างกาย จิตใจ ให้คำปรึกษาแก่นักเรียน

๑.๘.๕ ติดตาม ดูแลช่วยเหลือนักเรียนค้ำครอง ติดตาม โดยคำนึงถึงความปลอดภัยของนักเรียน

๑.๘.๖ กรณีนักเรียนที่มีความเสี่ยงต้องได้รับการค้ำครอง การสงเคราะห์ในเบื้องต้นโดยทันที

๑.๘.๗ กรณีนักเรียนต้องได้รับการสงเคราะห์ให้เจ้าหน้าที่ส่งต่อไปรับบริการสงเคราะห์ ตามระเบียบกระทรวงว่าด้วยการสงเคราะห์นักเรียน

๑.๘.๘ จัดเก็บข้อมูลการดำเนินงานของสถานศึกษา สรุปผลการทำงานและรายงานหน่วยงานต้นสังกัด และผู้เกี่ยวข้องทราบตามกรณี

๒. ภัยที่เกิดจากอุบัติเหตุ

๒.๑ ภัยธรรมชาติ (แผ่นดินไหว น้ำท่วม สึนามิ แผ่นดินถล่ม ฯลฯ)

๒.๑.๑ สถานศึกษาได้รับแจ้งเหตุ แล้วตรวจสอบข้อมูลเบื้องต้น และประเมินปัญหาสถานการณ์ เพื่อแจ้งสัญญาณเตือนภัย

๒.๑.๒ รายงานผู้บริหารสถานศึกษา ตั้งศูนย์ปฏิบัติการฉุกเฉินและประเมินสถานการณ์

๒.๑.๓ แจ้งเหตุในระบบ MOE Safety Center

๒.๑.๔ ประสานหน่วยงานที่เกี่ยวข้อง และภาคีเครือข่ายการมีส่วนร่วมเพื่อร่วมแก้ปัญหา

๒.๑.๕ อพยพนักเรียนเข้าสู่พื้นที่ปลอดภัย

๒.๑.๖ คัดแยกปฐมพยาบาลเบื้องต้น

๒.๑.๗ ส่งต่อ ติดตาม ช่วยเหลือ เยียวยา รายงาน

๒.๑.๘ สำนวความเสียหาย

๒.๑.๙ จัดเก็บข้อมูลการดำเนินงานของสถานศึกษา สรุปผลการทำงานและรายงานหน่วยงานต้นสังกัด และผู้เกี่ยวข้องทราบตามกรณี

๒.๒ ภัยจากอาคารเรียน สิ่งก่อสร้าง

๒.๒.๑ สถานศึกษาได้รับแจ้งเหตุ แล้วตรวจสอบข้อมูลเบื้องต้น และประเมินปัญหา สถานการณ์ เพื่อแจ้งสัญญาณเตือนภัย

๒.๒.๒ รายงานผู้บริหารสถานศึกษา ดำเนินการช่วยเหลือนักเรียนที่ประสบอุบัติเหตุ

๒.๒.๓ แจ้งเหตุในระบบ MOE Safety Center

๒.๒.๔ ประสานภาคีเครือข่ายการมีส่วนร่วมเพื่อร่วมแก้ปัญหา

๒.๒.๕ ให้การดูแลช่วยเหลือนักเรียน คຸ້ມครอง ติดตาม

๒.๒.๖ จัดเก็บข้อมูลการดำเนินงานของสถานศึกษา สรุปผลการทำงานและรายงานหน่วยงานต้นสังกัด และผู้เกี่ยวข้องทราบตามกรณี

๒.๓ ภัยจากยานพาหนะ

๒.๓.๑ สถานศึกษาได้รับแจ้งเหตุหรือประสบเหตุ แล้วตรวจสอบข้อมูลเบื้องต้นและประเมินปัญหาสถานการณ์

๒.๓.๒ รายงานผู้บริหารสถานศึกษา ครูที่ปรึกษา ศูนย์ฉุกเฉิน โทร. ๑๖๖๙ แจ้งเจ้าหน้าที่ตำรวจ และแจ้งผู้ปกครอง

๒.๓.๓ แจ้งเหตุในระบบ MOE Safety Center

๒.๓.๔ ประสานงานติดตามอาการของนักเรียน และติดตาม เรื่องการประกันภัย แจ้งทะเบียนรถประเภทรถที่ประสบอุบัติเหตุ เพื่อสถานพยาบาลจะได้ดำเนินการค่าใช้จ่ายในการรักษา พยาบาลจาก พ.ร.บ. คຸ້ມครองผู้ประสบภัยจากรถ โดยผู้ปกครองนักเรียนไม่ต้องสำรองจ่าย

๒.๓.๕ แจ้งความลงบันทึกประจำวันต่อเจ้าพนักงานไว้เป็นหลักฐาน ในการเรียกร้องสินไหมทดแทน

๒.๓.๖ กรณีที่นักเรียนทำประกันอุบัติเหตุกับบริษัทประกันภัย ให้ดำเนินการเรียกค่าเสียหาย และค่าสินไหมทดแทน หากมีปัญหา ให้ติดต่อประสานกับสำนักงานคณะกรรมการ กำกับและส่งเสริม การประกอบธุรกิจประกันภัย (คปภ.)

๒.๓.๗ กรณีนักเรียนเสียชีวิตให้ติดต่อขอรับหนังสือรับรองการตาย (ทร. ๔/๑) จากสถานพยาบาลในพื้นที่

๒.๓.๘ จัดเก็บข้อมูลการดำเนินงานของสถานศึกษา สรุปผลการทำงานและรายงานหน่วยงานต้นสังกัด และผู้เกี่ยวข้องทราบตามกรณี

๒.๔ ภัยจากการจัดกิจกรรม

๒.๔.๑ สถานศึกษาได้รับแจ้งเหตุ แล้วตรวจสอบข้อมูลเบื้องต้น และประเมินปัญหาสถานการณ์ เพื่อระงับเหตุทั้งในสถานศึกษาและนอกสถานศึกษา

๒.๔.๒ รายงานผู้บริหารสถานศึกษา

๒.๔.๓ แจ้งเหตุในระบบ MOE Safety Center

๒.๔.๔ ประสานศูนย์ฉุกเฉิน โทร. ๑๖๖๙ และประสานหน่วยงานที่เกี่ยวข้องในการแก้ไขปัญหา สนับสนุนข้อมูล และอำนวยความสะดวกในการปฏิบัติงานของเจ้าหน้าที่

๒.๔.๕ ตรวจสอบจำนวนนักเรียน ครูและบุคลากรทางการศึกษาที่ประสบอุบัติเหตุ

๒.๔.๖ ดำเนินการช่วยเหลือด้านร่างกาย ด้านจิตใจ ให้คำปรึกษาแก่นักเรียน

๒.๔.๗ จัดเก็บข้อมูลการดำเนินงานของสถานศึกษา สรุปผลการทำงานและรายงานหน่วยงาน ต้นสังกัด และผู้เกี่ยวข้องทราบตามกรณี

๒.๕ ภัยจากเครื่องมือ อุปกรณ์

๒.๕.๑ สถานศึกษาได้รับแจ้งเหตุ แล้วตรวจสอบข้อมูลเบื้องต้น และประเมินปัญหาสถานการณ์ เพื่อระงับเหตุทั้งในสถานศึกษาและนอกสถานศึกษา

๒.๕.๒ รายงานผู้บริหารสถานศึกษา

๒.๕.๓ แจ้งเหตุในระบบ MOE Safety Center

๒.๕.๔ ประสานศูนย์ฉุกเฉิน โทร. ๑๖๖๙ และประสานหน่วยงานที่เกี่ยวข้องในการแก้ไขปัญหา สนับสนุนข้อมูล และอำนวยความสะดวกในการปฏิบัติงานของเจ้าหน้าที่

๒.๕.๕ ตรวจสอบจำนวนนักเรียน ครูและบุคลากรทางการศึกษาที่ประสบเหตุ

๒.๕.๖ ดำเนินการช่วยเหลือด้านร่างกาย ด้านจิตใจ ให้คำปรึกษาแก่นักเรียน

๒.๕.๗ จัดเก็บข้อมูลการดำเนินงานของสถานศึกษา สรุปผลการทำงานและรายงานหน่วยงาน ต้นสังกัด และผู้เกี่ยวข้องทราบตามกรณี

๓. ภัยที่เกิดจากการถูกละเมิดสิทธิ (Right)

๓.๑ การถูกปล่อยปละ ละเลย ทอดทิ้ง

๓.๑.๑ สถานศึกษาได้รับแจ้งเหตุ แล้วตรวจสอบข้อมูลเบื้องต้น และประเมินปัญหาสถานการณ์

๓.๑.๒ รายงานผู้บริหารสถานศึกษา แจ้งครูที่ปรึกษา หรือผู้ที่เกี่ยวข้องในการดำเนินการช่วยเหลือ และแจ้งผู้ปกครอง

๓.๑.๓ แจ้งเหตุในระบบ MOE Safety Center

๓.๑.๔ ประสานหน่วยงานที่เกี่ยวข้องในการแก้ไขปัญหา สนับสนุนข้อมูล และอำนวยความสะดวก ในการปฏิบัติงานของเจ้าหน้าที่

๓.๑.๕ ตรวจสอบจำนวนนักเรียน ครูและบุคลากรทางการศึกษาที่ประสบเหตุ

๓.๑.๖ ดำเนินการช่วยเหลือด้านร่างกาย ด้านจิตใจ ให้คำปรึกษาแก่นักเรียน

๓.๑.๗ จัดเก็บข้อมูลการดำเนินงานของสถานศึกษาสรุปผลการทำงานและรายงานหน่วยงานต้น สังกัด และผู้เกี่ยวข้องทราบตามกรณี

๓.๒ การคุกคามทางเพศ

๓.๒.๑ สถานศึกษาได้รับแจ้งเหตุหรือประสบเหตุ แล้วตรวจสอบข้อมูลเบื้องต้น และประเมินปัญหา สถานการณ์

๓.๒.๒ รายงานผู้บริหารสถานศึกษา แจ้งครูที่ปรึกษา หรือผู้ที่เกี่ยวข้องในการดำเนินการช่วยเหลือและ แจ้งผู้ปกครอง

๓.๒.๓ แจ้งเหตุในระบบ MOE Safety Center

๓.๒.๔ บันทึกข้อมูลในระบบการดูแลช่วยเหลือนักเรียนของสถานศึกษา และแจ้งหน่วยงานที่เกี่ยวข้อง

๓.๒.๕ ติดตาม ดูแลช่วยเหลือ ค้ำครอง ให้คำปรึกษาแก่นักเรียน โดยคำนึงถึงความปลอดภัย

๓.๒.๖ กรณีนักเรียนที่มีความเสี่ยงต้อง ให้ได้รับการคุ้มครอง การสงเคราะห์ในเบื้องต้นโดยทันที

๓.๒.๗ กรณีนักเรียนต้องได้รับการสงเคราะห์ให้เจ้าหน้าที่ส่งต่อไปรับบริการสงเคราะห์ ตาม ระเบียบกระทรวงการพัฒนาสังคมและความมั่นคงของมนุษย์ ว่าด้วยการสงเคราะห์นักเรียน

๓.๒.๘ จัดเก็บข้อมูลการดำเนินงานของสถานศึกษา สรุปผลการทำงานและรายงานหน่วยงานต้นสังกัด และผู้เกี่ยวข้องทราบตามกรณี

๓.๓ การไม่ได้รับความเป็นธรรมจากสังคม

๓.๓.๑ สถานศึกษาได้รับแจ้งเหตุ แล้วตรวจสอบข้อมูลเบื้องต้น และประเมินปัญหาสถานการณ์

๓.๓.๒ รายงานผู้บริหารสถานศึกษา แจ้งครูที่ปรึกษา หรือผู้ที่เกี่ยวข้องในการดำเนินการช่วยเหลือ และแจ้งผู้ปกครอง

๓.๓.๓ แจ้งเหตุในระบบ MOE Safety Center

๓.๓.๔ ตรวจสอบข้อเท็จจริง

- ๓.๓.๕ ประสานความร่วมมือผู้ที่มีส่วนเกี่ยวข้อง เพื่อแก้ปัญหารายการนี้
- ๓.๓.๖ ดำเนินการช่วยเหลือด้านร่างกาย ด้านจิตใจ ให้คำปรึกษาแก่นักเรียน
- ๓.๓.๗ จัดเก็บข้อมูลการดำเนินงานของสถานศึกษา สรุปผลการทำงานและรายงานหน่วยงานต้นสังกัด และผู้เกี่ยวข้องทราบตามกรณี

๔. ภัยที่เกิดจากผลกระทบทางสุขภาพร่างกายและจิตใจ (Unhealthiness)

๔.๑ โรคทางจิตเวช

- ๔.๑.๑ สถานศึกษาได้รับแจ้งเหตุ แล้วตรวจสอบข้อมูลเบื้องต้น และประเมินปัญหาสถานการณ์
- ๔.๑.๒ รายงานผู้บริหารสถานศึกษา แล้วแจ้งผู้ปกครอง เพื่อนำนักเรียนเข้าสู่กระบวนการคัดกรอง โดยผู้เชี่ยวชาญเฉพาะทาง
- ๔.๑.๓ แจ้งเหตุในระบบ MOE Safety Center
- ๔.๑.๔ ประสานความร่วมมือหน่วยงาน/ผู้ที่มีส่วนเกี่ยวข้อง เพื่อแก้ปัญหา
- ๔.๑.๕ แจ้งหน่วยงานที่เกี่ยวข้อง เพื่อให้การช่วยเหลือ ดูแล บรรเทาเดือดร้อนของนักเรียน
- ๔.๑.๖ จัดเก็บข้อมูลการดำเนินงานของสถานศึกษา สรุปผลการทำงานและรายงานหน่วยงานต้นสังกัด และผู้เกี่ยวข้องทราบตามกรณี

๔.๒ การติดเกม

- ๔.๒.๑ สถานศึกษาได้รับแจ้งเหตุ แล้วตรวจสอบข้อมูลเบื้องต้น และประเมินปัญหาสถานการณ์
- ๔.๒.๒ รายงานผู้บริหารสถานศึกษา แจ้งผู้ปกครอง
- ๔.๒.๓ แจ้งเหตุในระบบ MOE Safety Center
- ๔.๒.๔ ประสานความร่วมมือหน่วยงาน/ผู้ที่มีส่วนเกี่ยวข้อง เพื่อแก้ปัญหา
- ๔.๒.๕ แจ้งหน่วยงานที่เกี่ยวข้อง เพื่อให้การช่วยเหลือ ดูแล บรรเทาเดือดร้อนของนักเรียน
- ๔.๒.๖ จัดเก็บข้อมูลการดำเนินงานของสถานศึกษา สรุปผลการทำงานและรายงานหน่วยงานต้นสังกัดและผู้เกี่ยวข้องทราบตามกรณี

๔.๓ สารเสพติด

- ๔.๓.๑ สถานศึกษาได้รับแจ้งเหตุหรือประสบเหตุ แล้วตรวจสอบข้อมูลเบื้องต้นและประเมินปัญหาสถานการณ์
- ๔.๓.๒ รายงานผู้บริหารสถานศึกษา ครูที่ปรึกษา หรือผู้ที่เกี่ยวข้องในการดำเนินการช่วยเหลือและแจ้งผู้ปกครอง
- ๔.๓.๓ แจ้งเหตุในระบบ MOE Safety Center
- ๔.๓.๔ ดำเนินการแก้ไขปัญหารายการนี้ ให้เป็นไปตามระเบียบกฎหมาย โดยเน้นการใกล้ชิด ประนีประนอมตามมาตรการจากเบาไปหาหนัก และช่วยเหลือนักเรียนด้านร่างกายจิตใจ ให้คำปรึกษาแก่นักเรียน
- ๔.๓.๕ ติดตาม ดูแลช่วยเหลือ ค้ำครอง ให้คำปรึกษาแก่นักเรียน โดยคำนึงถึงความปลอดภัย
- ๔.๓.๖ กรณีนักเรียนที่มีความเสี่ยงต้องได้รับการคุ้มครอง/การสงเคราะห์ในเบื้องต้นโดยทันที
- ๔.๓.๗ กรณีนักเรียนต้องได้รับการสงเคราะห์ให้เจ้าหน้าที่ส่งต่อไปรับบริการสงเคราะห์ตามระเบียบกระทรวงการพัฒนาสังคมและความมั่นคงของมนุษย์ว่าด้วยการสงเคราะห์นักเรียน
- ๔.๓.๘ จัดเก็บข้อมูลการดำเนินงานของสถานศึกษา สรุปผลการทำงานและรายงานหน่วยงานต้นสังกัด และผู้เกี่ยวข้องทราบตามกรณี

๔.๔ โรคอุบัติใหม่

๔.๔.๑ สถานศึกษาได้รับแจ้งเหตุ แล้วตรวจสอบข้อมูลเบื้องต้น และประเมินปัญหาสถานการณ์เพื่อ
ระงับเหตุทั้งในสถานศึกษา และนอกสถานศึกษา

๔.๔.๒ รายงานผู้บริหารสถานศึกษา ประธานศูนย์ฉุกเฉิน โทร. ๑๖๖๙

๔.๔.๓ แจ้งเหตุในระบบ MOE Safety Center

๔.๔.๔ ประสานความร่วมมือหน่วยงานที่เกี่ยวข้อง/ผู้ที่มีส่วนเกี่ยวข้อง เพื่อแก้ปัญหา

๔.๔.๕ ตรวจสอบจำนวนนักเรียน ครูและบุคลากรทางการศึกษาที่เกิดโรค คัดกรองและแยกผู้เกิดโรค
อุบัติใหม่เพื่อรักษา และกลุ่มเสี่ยงเพื่อป้องกันการแพร่ระบาด

๔.๔.๖ แจ้งหน่วยงานที่เกี่ยวข้อง เพื่อให้การช่วยเหลือ ดูแล บรรเทาความเดือดร้อนของนักเรียน ครู
และบุคลากรทางการศึกษาที่เกิดโรค

๔.๔.๗ ดำเนินการช่วยเหลือด้านร่างกาย ด้านจิตใจ ให้คำปรึกษาแก่นักเรียน

๔.๔.๘ จัดเก็บข้อมูล การดำเนินงานของสถานศึกษา สรุปผลการทำงานและรายงานหน่วยงานต้น
สังกัด และผู้เกี่ยวข้องทราบตามกรณี

๔.๕ ภัยไซเบอร์

๔.๕.๑ สถานศึกษาได้รับแจ้งเหตุ แล้วตรวจสอบข้อมูลเบื้องต้น และประเมินปัญหาสถานการณ์

๔.๕.๒ รายงานผู้บริหารสถานศึกษา แจ้งผู้ปกครอง

๔.๕.๓ แจ้งเหตุในระบบ MOE Safety Center

๔.๕.๔ ประสานความร่วมมือหน่วยงานที่เกี่ยวข้อง/ผู้ที่มีส่วนเกี่ยวข้อง เพื่อแก้ปัญหา

๔.๕.๕ แจ้งหน่วยงานที่เกี่ยวข้อง เพื่อให้การช่วยเหลือ ดูแล บรรเทาความเดือดร้อนของนักเรียน

๔.๕.๖ จัดเก็บข้อมูลการดำเนินงานของสถานศึกษา สรุปผลการทำงานและรายงานหน่วยงานต้น
สังกัด และผู้เกี่ยวข้องทราบตามกรณี

๔.๖ การพนัน

๔.๖.๑ สถานศึกษาได้รับแจ้งเหตุ แล้วตรวจสอบข้อมูลเบื้องต้น และประเมินปัญหาสถานการณ์

๔.๖.๒ รายงานผู้บริหารสถานศึกษา แจ้งผู้ปกครอง

๔.๖.๓ แจ้งเหตุในระบบ MOE Safety Center

๔.๖.๔ ประสานความร่วมมือหน่วยงานที่เกี่ยวข้อง/ผู้ที่มีส่วนเกี่ยวข้อง เพื่อแก้ปัญหา

๔.๖.๕ แจ้งหน่วยงานที่เกี่ยวข้อง เพื่อให้การช่วยเหลือ ดูแล บรรเทาความเดือดร้อนของนักเรียน

๔.๖.๖ จัดเก็บข้อมูลการดำเนินงานของสถานศึกษา สรุปผลการทำงานและรายงานหน่วยงานต้น
สังกัด และผู้เกี่ยวข้องทราบตามกรณี

๔.๗ มลภาวะเป็นพิษ

๔.๗.๑ สถานศึกษาได้รับแจ้งเหตุ แล้วตรวจสอบข้อมูลเบื้องต้น และประเมินปัญหาสถานการณ์เพื่อ
แจ้งเตือนนักเรียน

๔.๗.๒ รายงานผู้บริหารสถานศึกษา ประธานศูนย์ฉุกเฉิน โทร. ๑๖๖๙

๔.๗.๓ แจ้งเหตุในระบบ MOE Safety Center

๔.๗.๔ ประสานความร่วมมือหน่วยงานที่เกี่ยวข้อง/ผู้ที่มีส่วนเกี่ยวข้อง เพื่อแก้ปัญหา

๔.๗.๕ ตรวจสอบจำนวนนักเรียน ครูและบุคลากรทางการศึกษาที่ประสบภัยคัดกรองและแยกผู้
ประสบเหตุเพื่อรักษา และกลุ่มเสี่ยงเพื่อป้องกัน

๔.๗.๖ ประสานหน่วยงานที่เกี่ยวข้อง เพื่อให้การช่วยเหลือ ดูแล บรรเทาความเดือดร้อนของนักเรียน ครูและบุคลากรทางการศึกษาที่ประสบภัย

๔.๗.๗ ติดตาม ดูแลช่วยเหลือให้คำปรึกษาแก่นักเรียน โดยคำนึงถึงความปลอดภัย

๔.๗.๘ จัดเก็บข้อมูลการดำเนินงานของสถานศึกษา สรุปผลการทำงานและรายงานหน่วยงานต้นสังกัด และผู้เกี่ยวข้องทราบตามกรณี

๔.๘ โรคระบาดในสัตว์

๔.๘.๑ สถานศึกษาได้รับแจ้งเหตุ แล้วตรวจสอบข้อมูลเบื้องต้น และประเมินปัญหาสถานการณ์เพื่อแจ้งเตือนนักเรียน

๔.๘.๒ รายงานผู้บริหารสถานศึกษา ประธานศูนย์ฉุกเฉิน โทร. ๑๖๖๙

๔.๘.๓ แจ้งเหตุในระบบ MOE Safety Center

๔.๘.๔ ประสานความร่วมมือหน่วยงานที่เกี่ยวข้อง/ผู้ที่มีส่วนเกี่ยวข้อง เพื่อแก้ปัญหา

๔.๘.๕ ตรวจสอบจำนวนนักเรียน ครูและบุคลากรทางการศึกษาที่เกิดโรค คัดกรองและแยกผู้เกิดโรคระบาดเพื่อรักษา และกลุ่มเสี่ยงเพื่อป้องกันการแพร่ระบาด

๔.๘.๖ แจ้งหน่วยงานที่เกี่ยวข้อง เพื่อให้การช่วยเหลือ ดูแล บรรเทาความเดือดร้อนของนักเรียน ครูและบุคลากรทางการศึกษาที่เกิดโรค

๔.๘.๗ ดำเนินการช่วยเหลือด้านร่างกาย ด้านจิตใจ ให้คำปรึกษาแก่นักเรียน

๔.๘.๘ จัดเก็บข้อมูลการดำเนินงานของสถานศึกษา สรุปผลการทำงานและรายงานหน่วยงานต้นสังกัด และผู้เกี่ยวข้องทราบตามกรณี

๔.๙ ภาวะทุพโภชนาการ

๔.๙.๑ สถานศึกษาได้รับแจ้งเหตุ แล้วตรวจสอบข้อมูลเบื้องต้น และประเมินปัญหาสถานการณ์

๔.๙.๒ รายงานผู้บริหารสถานศึกษา

๔.๙.๓ แจ้งเหตุในระบบ MOE Safety Center

๔.๙.๔ ประสานความร่วมมือหน่วยงานที่เกี่ยวข้อง/ผู้ที่มีส่วนเกี่ยวข้อง เพื่อแก้ปัญหา

๔.๙.๕ แจ้งหน่วยงานที่เกี่ยวข้อง เพื่อให้การช่วยเหลือ ดูแล บรรเทาความเดือดร้อนของนักเรียนที่เกิดภาวะทุพโภชนาการ

๔.๙.๖ ดำเนินการช่วยเหลือด้านร่างกาย ด้านจิตใจ ให้คำปรึกษาแก่นักเรียน

๔.๙.๗ จัดเก็บข้อมูลการดำเนินงานของสถานศึกษา สรุปผลการทำงานและรายงานหน่วยงานต้นสังกัด และผู้เกี่ยวข้องทราบตามกรณี

การกำกับ ติดตามและประเมินผล

การกำกับ ติดตามและประเมินผล เป็นกระบวนการสำคัญที่จะต้องดำเนินการ เพื่อติดตาม ดูแลช่วยเหลือ หรือแก้ไขปัญหาความเสี่ยงที่เกิดขึ้น รับทราบความก้าวหน้า ปัญหาอุปสรรคของการดำเนินงาน การติดตามและประเมินผลสถานศึกษา สถานศึกษากำหนดหรือแต่งตั้งผู้รับผิดชอบดำเนินการตามแผนเสริมสร้างและแผนเผชิญเหตุเพื่อความปลอดภัยสถานศึกษา โดยให้มีการติดตามและประเมินผล ดังนี้

๑. การปฏิบัติตามแผนเสริมสร้างและแผนเผชิญเหตุเพื่อความปลอดภัยสถานศึกษา

๒. การรายงานข้อมูลสารสนเทศที่สำคัญต่อสำนักงานเขตพื้นที่การศึกษาและหน่วยงาน ที่เกี่ยวข้อง

บรรณานุกรม

- กรมสวัสดิการและคุ้มครองแรงงาน. (๒๕๕๖). กฎกระทรวง กำหนดมาตรฐานในการบริหาร จัดการ และดำเนินการ ด้านความปลอดภัยอาชีวอนามัยและสภาพแวดล้อมในการทำงานเกี่ยวกับการป้องกัน และระงับอัคคีภัย พ.ศ. ๒๕๕๕. (๙ มกราคม ๒๕๕๖) ราชกิจจานุเบกษา, เล่ม ๑๓๐ ตอนที่ ๒ ก. _____ . (๒๕๕๖) กฎกระทรวง กำหนดมาตรฐานในการบริหาร จัดการและดำเนินการ ด้านความปลอดภัย อาชีวอนามัยและสภาพแวดล้อมในการทำงานเกี่ยวกับสารเคมี อันตราย พ.ศ. ๒๕๕๖. (๒๙ พฤศจิกายน ๒๕๕๖) ราชกิจจานุเบกษา, ๑๓๐ (๑๑๓ ก), ๙-๑๙. _____ . (๒๕๕๖). คู่มือโครงการเตรียมความพร้อมด้านความปลอดภัยอาชีวอนามัยและสภาพแวดล้อม ในการทำงานในสถานศึกษา. กรุงเทพฯ : สำนักงานกิจการโรงพิมพ์ห้างหุ้นส่วนจำกัด. _____ (๒๕๕๖). พระราชบัญญัติความปลอดภัย อาชีวอนามัยและ สภาพแวดล้อมในการทำงาน พ.ศ. ๒๕๕๔. (๑๗ มกราคม ๒๕๕๔) ราชกิจจานุเบกษา, เล่ม ๑๒๘ ตอนที่ ๔ ก. กรมอนามัย กระทรวงสาธารณสุข. (๒๕๖๓). การปฏิบัติสำหรับสถานศึกษาในการป้องกันการแพร่ระบาดของ ของโรคโควิด ๑๙. นนทบุรี: โรงพิมพ์ บริษัท คิว แอคเคอร์ไทซิ่ง จำกัด. มูลนิธิศูนย์พิทักษ์สิทธิเด็ก. แบบประเมินตนเองตามมาตรฐานโรงเรียนคุ้มครองเด็ก. สืบค้นเมื่อวันที่ ๑๙ สิงหาคม ๒๕๖๕ จาก <https://sites.google.com/site/songsermeducation๒/prakas๑/matrthanrongreynkhumkhrngdeklaeabaebprameintnxeng> _____ . มาตรฐานโรงเรียนคุ้มครองเด็ก. สืบค้นเมื่อวันที่ ๑๙ สิงหาคม ๒๕๖๕ จาก https://www.thaichildrights.org/wp-content/uploads/dlm_uploads/๒๐๑๘/๐๓/Safe-School-standard.pdf สำนักงานคณะกรรมการการศึกษาขั้นพื้นฐาน. (๒๕๖๓). คู่มือการคุ้มครองและช่วยเหลือเด็กนักเรียนของ สถานศึกษา สังกัดสำนักงานคณะกรรมการการศึกษาขั้นพื้นฐาน (ฉบับพัฒนา พ.ศ. ๒๕๖๓). กรุงเทพฯ: สำนักงานคณะกรรมการการศึกษาขั้นพื้นฐาน. _____ . (๒๕๖๔). คู่มือการดำเนินงานความปลอดภัยสถานศึกษา กระทรวงศึกษาธิการ พ.ศ. ๒๕๖๔. กรุงเทพฯ : สำนักงานคณะกรรมการการศึกษาขั้นพื้นฐาน. _____ . (๒๕๕๖). คู่มือแนวทางปฏิบัติและมาตรการรักษาความปลอดภัยของสถานศึกษา ฉบับปรับปรุง พ.ศ. ๒๕๕๖. กรุงเทพฯ : โรงพิมพ์สำนักงานพระพุทธศาสนาแห่งชาติ. _____ . (๒๕๖๕). แนวทางการเตรียมความพร้อมการเปิดภาคเรียนด้านความปลอดภัย ปีการศึกษา ๒๕๖๕ ภายใต้สถานการณ์การแพร่ระบาดของเชื้อไวรัสโคโรนา ๒๐๑๙ (COVID๑๙). กรุงเทพฯ: สำนักงาน คณะกรรมการการศึกษาขั้นพื้นฐาน. สำนักงานควบคุมกัญชาอันตราย เขตเมกุโระ. (๒๕๕๐). คู่มือการรับมือแผ่นดินไหว. สืบค้นเมื่อวันที่ ๑๙ สิงหาคม ๒๕๖๕ จาก <https://site.thaiembassy.jp/th/damrongdhama/announcement-for-thai/๔๓๖๐/> สำนักงานเลขาธิการสภาการศึกษา. (๒๕๖๒). มาตรฐานสถานพัฒนาเด็กปฐมวัยแห่งชาติ สำนักมาตรฐาน การศึกษาและพัฒนการเรียนรู้ สำนักงานเลขาธิการสภาการศึกษา กระทรวงศึกษาธิการ พ.ศ. ๒๕๖๒. สืบค้นเมื่อวันที่ ๑๙ สิงหาคม ๒๕๖๕ จาก <http://www.ssko.moph.go.th/news๒/details.php?id=๔๐๗๙>