



แผนพัฒนาคุณภาพการจัดการศึกษา

ปีงบประมาณ ๒๕๖๖ - ๒๕๗๐



โรงเรียนบ้านสากอ

สังกัดสำนักงานเขตพื้นที่การศึกษาประถมศึกษานราธิวาส เขต ๒

สังกัดสำนักงานคณะกรรมการการศึกษาขั้นพื้นฐาน

กระทรวงศึกษาธิการ

บันทึกการให้ความเห็นชอบแผนพัฒนาการจัดการศึกษา พ.ศ.๒๕๖๖-๒๕๗๐

ของ

คณะกรรมการสถานศึกษาขั้นพื้นฐานโรงเรียนบ้านสากอ

.....

ที่ประชุมคณะกรรมการสถานศึกษาขั้นพื้นฐานโรงเรียนบ้านสากอ ครั้งที่.....๔...../ ๒๕๖๕ มีมติเห็นชอบ แผนพัฒนาการศึกษาขั้นพื้นฐาน ระยะ ๕ ปี (ปี ๒๕๖๖-๒๕๗๐) ของโรงเรียนบ้านสากอ เพื่อใช้เป็นกรอบทิศทางการดำเนินการจัดการศึกษา ของโรงเรียนในระยะ ๕ ปี ซึ่ง แผนดังกล่าวเกิดจากความร่วมมือของคณะครู และกรรมการสถานศึกษาขั้นพื้นฐานโรงเรียนบ้านสากอ และเห็นว่าเป็นประโยชน์แก่นักเรียนและโรงเรียนเป็นอย่างมาก

คณะกรรมการสถานศึกษาขั้นพื้นฐานโรงเรียนบ้านสากอ จึงขอขอบคุณคณะทำงานแผนพัฒนาการศึกษาขั้นพื้นฐาน ระยะ ๕ ปี ทุกท่าน



(นายสัญญาชัย เหมสามี)

ประธานคณะกรรมการสถานศึกษาขั้นพื้นฐานโรงเรียนบ้านสากอ

คำนำ

แผนพัฒนาคุณภาพการศึกษาขั้นพื้นฐาน ปีการศึกษา ๒๕๖๖-๒๕๗๐ ของโรงเรียนบ้านสากอ ฉบับนี้ จัดทำขึ้นเพื่อเป็นเครื่องมือในการบริหารจัดการศึกษาที่มีระบบ มีทิศทาง มีระเบียบแบบแผน ตอบสนองมาตรฐานการศึกษาขั้นพื้นฐานกระทรวงศึกษาธิการ โดยการสำรวจสถานภาพของโรงเรียน จากรายงานประเมินตนเอง การประเมินคุณภาพภายนอกของสำนักงานรับรองมาตรฐาน และประเมินคุณภาพการศึกษา (สมศ.) และผลวิเคราะห์สภาพการณ์ ทั้ง ภายในและภายนอกโรงเรียน และนำมากำหนดเป็นแผนพัฒนาคุณภาพการศึกษาขั้นพื้นฐานโรงเรียนบ้านสากอ ปีการศึกษา ๒๕๖๕-๒๕๖๙ ซึ่งประกอบด้วย ทิศทางการพัฒนาคุณภาพการศึกษา (วิสัยทัศน์ พันธกิจ เป้าประสงค์ และกลยุทธ์) กรอบกลยุทธ์พัฒนาการศึกษา (วัตถุประสงค์เชิงกลยุทธ์ ตัวชี้วัด ค่าเป้าหมาย และแนวทางการพัฒนา โครงการ/กิจกรรม ระยะ ๕ ปี และการบริหาร การติดตามและประเมินแผน

แผนพัฒนาคุณภาพการศึกษาของโรงเรียนบ้านสากอ ฉบับนี้ ใช้เป็นแนวทางในการทำแผนปฏิบัติงานประจำปีของโรงเรียน ตั้งแต่ปีการศึกษา ๒๕๖๖-๒๕๗๐ เพื่อการพัฒนาคุณภาพการศึกษาของโรงเรียน ตามมาตรฐานการศึกษาขั้นพื้นฐานต่อไป

โรงเรียนบ้านสากอ

เดือน พฤศจิกายน พ.ศ.๒๕๖๕

สารบัญ

เรื่อง	หน้า
บทที่ ๑ ภาพรวมโรงเรียน	
- ข้อมูลทั่วไป	๑
- สัญลักษณ์โรงเรียน	๒
- โครงสร้างการบริหารงานโรงเรียน	๓
- ข้อมูลนักเรียน	๓
- ข้อมูลครูและบุคลากร	๔
- ข้อมูลด้านอาคารสถานที่	๔
- โครงสร้างหลักสูตร	๕
บทที่ ๒ การวิเคราะห์สถานภาพสถานศึกษา	
- ผลการวิเคราะห์สภาพแวดล้อมภายใน	๑๔
- ผลการวิเคราะห์สภาพแวดล้อมภายนอก	๑๕
- สรุปผลการประเมินสถานภาพของสถานศึกษา	๑๖
บทที่ ๓ ทิศทางการจัดการศึกษา	
- วิสัยทัศน์	๑๘
- อัตลักษณ์	๑๘
- พันธกิจ	๑๙
- เป้าประสงค์	๑๙
- กลยุทธ์	๑๙
บทที่ ๔ กรอบกลยุทธ์การพัฒนาศึกษา	
- กลยุทธ์ที่ ๑ พัฒนาผู้เรียนให้มีคุณภาพเบาะทั้ทักษะในศตวรรษที่ ๒๑	๒๐
- กลยุทธ์ที่ ๒ พัฒนาคุณภาพการจัดการจัดกระบวนการจัดการเรียนการสอน ที่เน้นผู้เรียนเป็นสำคัญ	๒๓
- กลยุทธ์ที่ ๓ พัฒนาคุณภาพโครงสร้างพื้นฐานและเทคโนโลยีที่ทันสมัย	๒๕
- กลยุทธ์ที่ ๔ พัฒนาครูและบุคลากรให้เป็นครูมืออาชีพ	๒๖
- กลยุทธ์ที่ ๕ พัฒนาคุณภาพการบริหารจัดการและการมีส่วนร่วม	๒๗

สารบัญ (ต่อ)

บทที่ ๕ โครงการ/กิจกรรม

- กลยุทธ์ที่ 1 พัฒนาผู้เรียนให้มีคุณภาพแะทักษะในศตวรรษที่ ๒๑ ๒๘
- กลยุทธ์ที่ 2 พัฒนาคุณภาพการจ้ดกระบวนการจัดการเรียนการสอน
ที่เน้นผู้เรียนเป็นสำคัญ ๓๒
- กลยุทธ์ที่ 3 พัฒนาคุณภาพโครงสร้างพื้นฐานและเทคโนโลยีที่ทันสมัย ๓๔
- กลยุทธ์ที่ ๔ พัฒนาคูและบุคลากรให้เป็นครูมืออาชีพ ๓๖
- กลยุทธ์ที่ ๕ พัฒนาคุณภาพการบริหารจัดการและการมีส่วนร่วม ๓๗
-

บทที่ ๖ การบริหารแผน ไปสู่การปฏิบัติ

- หลักการบริหารสู่การปฏิบัติ การนำแผนพัฒนาการศึกษาขั้นพื้นฐาน
ระยะ ๕ ปี (พ.ศ.๒๕๖๕-พ.ศ.๒๕๗๐) ๓๘
- การนำแผนสู่การปฏิบัติ ๔๐

ภาคผนวก

๔๒

ส่วนที่ ๑

บริบทของโรงเรียน

๑. ข้อมูลทั่วไป

๑.๑ ชื่อโรงเรียนบ้านสากอ ตั้งอยู่เลขที่ - หมู่ ๔ ถนนสุโขทัย - แวง ตำบลสากอ อำเภอสุโขทัย จังหวัดนราธิวาส รหัสไปรษณีย์ ๙๖๑๔๐ โทรศัพท์ ๐๗๓-๖๕๓๕๗๖ โทรสาร. ๐๗๓-๖๕๓๕๗๖

e-mail : bansakoschool@hotmail.com website..... <http://www.sako.narab๒.net/>

สังกัดสำนักงานคณะกรรมการการศึกษาขั้นพื้นฐาน สำนักงานเขตพื้นที่การศึกษาประถมศึกษา นราธิวาสเขต ๒

๑.๒ เปิดสอนตั้งแต่ระดับอนุบาลปีที่ ๑ ถึง ระดับมัธยมศึกษาปีที่ ๓

๑.๓ เนื้อที่ ๖ ไร่ ๒ งาน ๒๘ ตารางวา

๑.๔ มีเขตพื้นที่บริการ ๔ หมู่บ้าน ได้แก่ บ้านสากอ บ้านสือแด บ้านตันหยง บ้านชรายอ

๑.๕ ประวัติโดยย่อและวัตถุประสงค์เฉพาะของสถานศึกษา

โรงเรียนบ้านสากอ เดิมที่เป็นโรงเรียนเล็กๆ มีชื่อว่า “โรงเรียนประชาบาลตำบลสากอ ๑” จัดตั้งขึ้นเมื่อปี พ.ศ. ๒๔๖๕ ตั้งอยู่ในหมู่ที่ ๔ ตำบลสากอ อำเภอสุโขทัย จังหวัดนราธิวาส โดยการนำของนายสุวรรณ อังคารวัลย์ อดีตครูใหญ่ ได้ขอแรงชาวบ้านช่วยกันปลูกสร้างอาคารเรียนชั่วคราวจำนวน ๑ หลัง เปิดสอนตั้งแต่ชั้นประถมศึกษาปีที่ ๑ - ๔ เมื่ออาคารเรียนชั่วคราวชำรุด โรงเรียนได้รับการจัดสรรงบประมาณสร้างอาคารเรียนหลังใหม่ แบบ ป.๑ข ชั้น ๑ หลัง จำนวน ๔ ห้องเรียน ในปี พ.ศ. ๒๔๘๗

ปีพ.ศ. ๒๔๙๕ ทางราชการได้อนุมัติเปลี่ยนชื่อโรงเรียนประชาบาลตำบลสากอ ๑ เป็น โรงเรียนบ้านสากอ (ตามคำสั่งที่ ๒๗๙๖/๒๔๙๕ ลงวันที่ ๒๙ พฤษภาคม ๒๔๙๕)

ปี พ.ศ. ๒๕๑๕ ทางราชการได้เปิดขยายการศึกษาภาคบังคับถึงชั้นประถมศึกษาปีที่ ๗ และได้จัดสรรงบประมาณปลูกสร้างอาคารเรียน แบบ ๐๐๔ ชั้น จำนวน ๑ หลัง ๒ ชั้น ๘ ห้องเรียน

ปี พ.ศ. ๒๕๑๙ ทางราชการได้อนุมัติงบประมาณให้ปลูกสร้างอาคารเรียน แบบ ๐๑๗ ชั้น จำนวน ๑ หลัง ๔ ห้องเรียน

ในปี พ.ศ. ๒๕๒๐ ได้งบประมาณต่อเติมชั้นล่าง เป็น ๘ ห้องเรียน ได้งบประมาณสร้างส้วมจำนวน ๑ หลัง ๕ ที่นั่ง โรงฝึกงานแบบกรมสามัญจำนวน ๑ หลัง และหน่วยพัฒนาการเคลื่อนที่ ๕๑ กรป.กลาง ได้สร้างเสาธงให้กับโรงเรียน ในปี พ.ศ. ๒๕๒๒

ปี พ.ศ. ๒๕๒๗ ได้งบประมาณปลูกสร้างเรือนเพาะชำ เป็นเงิน ๑๐,๐๐๐ บาท

ปี พ.ศ. ๒๕๒๙ ได้งบประมาณปรับปรุงสนามฟุตบอล เป็นเงิน ๕๐,๐๐๐ บาท และงบประมาณก่อสร้างถังเก็บน้ำซีเมนต์ จำนวน ๓ ลูก เป็นเงิน ๓๕,๐๐๐ บาท

ในปี พ.ศ. ๒๕๓๐ ได้งบประมาณสร้างอาคารอเนกประสงค์ แบบ สปช. ๒๐๕/๒๖ เป็นเงิน ๘๐๔,๒๐๐ บาท

ปีพ.ศ. ๒๕๓๘ ได้งบประมาณสร้างสนามบาสเก็ตบอล เป็นเงิน ๑๒๘,๐๐๐ บาท

ปีการศึกษา ๒๕๓๔ โรงเรียนได้เปิดเรียนในโครงการขยายโอกาสทางการศึกษา โดยเปิดเรียน ตั้งแต่ชั้นอนุบาล ถึง ชั้นมัธยมศึกษาตอนต้น

ปี พ.ศ.๒๕๕๔ ได้งบประมาณสร้างอาคารเรียนแบบ สปช. ๒/๒๘ อาคาร ๓ ชั้น ๑๒ ห้องเรียน เป็นเงิน ๖,๐๘๘,๔๐๐ บาท

ปี พ.ศ.๒๕๕๕ ได้งบประมาณสร้างส้วม แบบ สปช. ๖๐๔/๔๕ ๔ ที่นั่ง เป็นเงิน ๒๔๒,๒๐๐ บาท

๒. สัญลักษณ์โรงเรียน

๒.๑ ตราโรงเรียน



ความหมาย ลูกสากอ ทุกคนมีความหนักแน่น สามารถเรียนรู้ และ
แก้ปัญหา ได้ทุกสถานการณ์ เป็นผู้ที่อ่อนน้อมถ่อมตน อยู่ในสังคมได้
อย่างมีความสุข

๒.๒ ปณิธาน

“ สร้างคนดี คนเก่ง สู่อัจฉริยะ ”

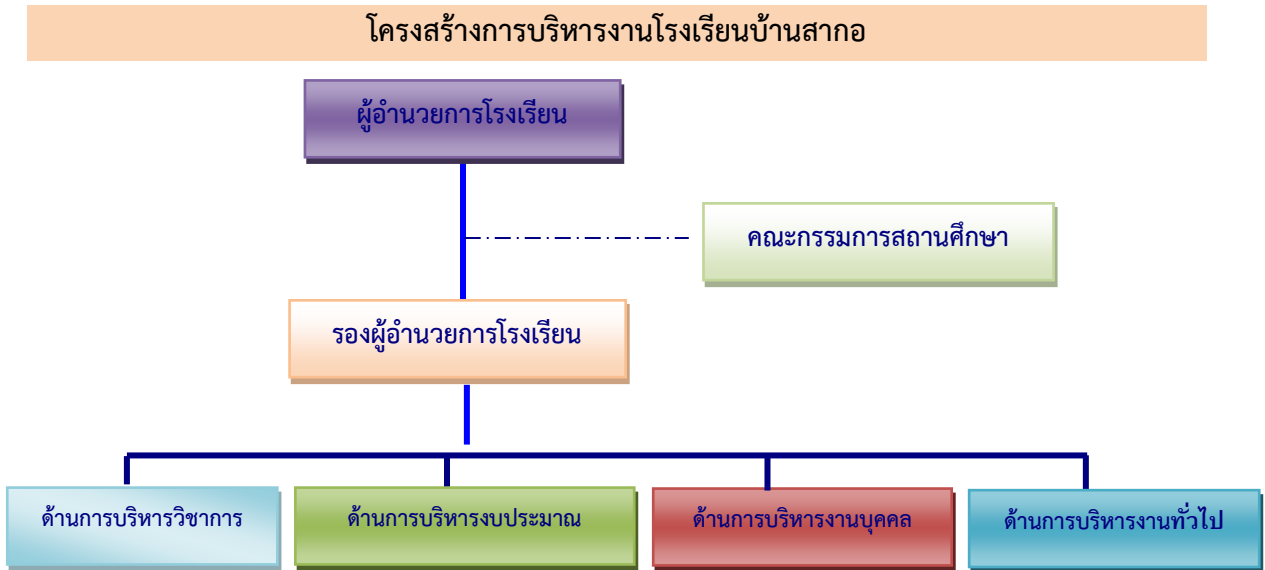
๒.๓ ปรัชญา

“ มีความรู้ มีความศรัทธา เน้นการปฏิบัติ ”

๒.๔ สีประจำโรงเรียน



๓. โครงสร้างการบริหารงานโรงเรียน (เสนอแผนภูมิ)



๔. ข้อมูลนักเรียน

ตารางที่ ๑ จำนวนนักเรียนจำแนกตามระดับชั้น ๔ ปีการศึกษาที่ผ่านมา

ระดับชั้น	จำนวนนักเรียนปีการศึกษา			
	๒๕๖๔	๒๕๖๕	๒๕๖๖	๒๕๖๗
อนุบาลปีที่ ๑	-	-	-	-
อนุบาลปีที่ ๒	๔๔	๕๓	๓๕	๒๕
อนุบาลปีที่ ๓	๕๘	๔๗	๔๓	3๖
รวมอนุบาล	๑๐๒	๙๐	๗๘	๖๑
ประถมศึกษาปีที่ ๑	๓๘	๖๑	๖๑	๔๕
ประถมศึกษาปีที่ ๒	๓๘	๔๕	๔๕	๔๓
ประถมศึกษาปีที่ ๓	๕๕	๔๑	๔๑	๕๓
ประถมศึกษาปีที่ ๔	๔๖	๕๙	๕๙	๔๖
ประถมศึกษาปีที่ ๕	๔๙	๕๐	๕๐	๔๐
ประถมศึกษาปีที่ ๖	๕๔	๔๙	๔๙	๕๙
รวมประถมศึกษา	๒๘๐	๓๐๕	๒๘๙	๒๘๖
ชั้นมัธยมศึกษาปีที่ ๑	๓๐	๔๐	๓๓	๓๑
ชั้นมัธยมศึกษาปีที่ ๒	๓๓	๒๑	๓๔	๓๒
ชั้นมัธยมศึกษาปีที่ ๓	๓๒	๓๐	๒๑	๓๒
รวมมัธยมศึกษาตอนต้น	๙๕	๙๑	๘๘	๙๕
รวมนักเรียนทั้งหมด	๔๗๗	๔๘๖	๔๕๕	๔๔๒

๕. ข้อมูลครูและบุคลากรทางการศึกษา

ตารางที่ ๒ แสดงจำนวนครูและบุคลากรทางการศึกษาจำแนกตามเพศ ระดับการศึกษา และอายุเฉลี่ย

ประเภทบุคลากร	เพศ		ระดับการศึกษาสูงสุด			อายุเฉลี่ย	ประสบการณ์เฉลี่ย
	ชาย	หญิง	ต่ำกว่าป.ตรี	ป.ตรี	สูงกว่าป.ตรี		
ผู้อำนวยการ		๑			๑	๕๙	๔๐
รองผู้อำนวยการ	๑				๑	๓๗	๑๔
ครูประจำการ	๖	๑๖		๒๑	๑	๔๕	๑๘
ครูอัตราจ้าง	๔	๙		๑๓		๔๐	๑๕
นักการ / ภารโรง	๒		๒			๔๐	๑๕
อื่น ๆ เจ้าหน้าที่ธุรการ		๑		๑		๒๘	๘
รวม	๑๓	๒๗	๒	๓๕	๓		

๖. ข้อมูลด้านอาคารสถานที่

๖.๑ อาคารเรียน ๑ หลัง จำนวน ๑๒ ห้องเรียน ได้แก่

- แบบ ๒/๒๘ จำนวน ๑๒ ห้อง สร้างเมื่อ พ.ศ ๒๕๕๓

๖.๒ อาคารประกอบ

- อาคารเอนกประสงค์ จำนวน ๑ หลัง

แบบ สปช. ๒๐๕/๒๖ สร้างเมื่อ พ.ศ ๒๕๓๐

- ส้วม

แบบ สปช. ๖๐๔/๔๕ จำนวน ๔ ที่นั่ง สร้างเมื่อ พ.ศ.๒๕๕๕

๖.๓ สนามกีฬา

- สนามฟุตบอล
- สนามบาสเก็ตบอล

๖.๔ แหล่งเรียนรู้ภายในโรงเรียน

- ห้องสมุด ๑ ห้อง

๗. โครงสร้างหลักสูตร

โรงเรียนบ้านสากอ จัดการเรียนการสอนตามหลักสูตรแกนกลาง ๒๕๕๑ (ปรับปรุง ๒๕๖๓) โดยโรงเรียนได้จัดสัดส่วนสาระการเรียนรู้และเวลาเรียน ดังแสดงในตารางต่อไปนี้

๗.๑ โครงสร้างหลักสูตรปฐมวัย

โรงเรียนบ้านสากอ ได้จัดสอนตามหลักสูตรการศึกษาระดับการศึกษาปฐมวัยพุทธศักราช ๒๕๖๐ (ฉบับปรับปรุง ๒๕๖๐) โรงเรียนได้จัดสัดส่วนสาระการเรียนรู้ ดังนี้

สาระการเรียนรู้

๑. เรื่องราวเกี่ยวกับตัวเด็ก
๒. บุคคลและสถานที่แวดล้อมเด็ก
๓. ธรรมชาติรอบตัว
๔. สิ่งต่าง ๆ รอบตัวเด็ก

สาระที่ ๑ เรื่องราวเกี่ยวกับตัวเด็ก	สาระที่ ๒ บุคคลและสถานที่ แวดล้อมเด็ก	สาระที่ ๓ ธรรมชาติรอบตัว	สาระที่ ๔ สิ่งต่าง ๆ รอบตัวเด็ก
๑. การรู้จักตนเอง ๒. คุณธรรม-จริยธรรม ๓. ความปลอดภัย ๔. การรักษาความ สะอาดของร่างกาย ๕. สุขภาพดี ๖. การช่วยเหลือตนเอง และผู้อื่น ๗. การแสดง ความ สนใจ	๑. ครอบครัว ๒. โรงเรียน ๓. ชุมชน ๔. วันสำคัญ	๑. สิ่งมีชีวิต ๒. ความต้องการของ สิ่งมีชีวิต ๓. สิ่งไม่มีชีวิต ๔. คุณสมบัติของสิ่งมีชีวิต และไม่มีชีวิต ๕. ปรากฏการณ์ธรรมชาติ ๖. สิ่งแวดล้อม ๗. การอนุรักษ์	๑. ชื่อสิ่งต่าง ๆ รอบตัว ๒. ลักษณะต่าง ๆ ๓. สีต่าง ๆ ๔. คณิตศาสตร์ใน ชีวิตประจำวัน ๕. เครื่องมือเครื่องใช้ ๖. การเดินทางและ ยานพาหนะ ๗. การติดต่อสื่อสาร

จุดหมายของหลักสูตรตามมาตรฐาน คุณลักษณะที่พึงประสงค์

๑. ร่างกายเจริญเติบโตตามวัย และมีสุขนิสัยที่ดี
 - ๑.๑ มีน้ำหนัก ส่วนสูงตามเกณฑ์อายุ
 - ๑.๒ รู้จักรักษาสุขภาพอนามัย และความปลอดภัย
๒. กล้ามเนื้อใหญ่ และกล้ามเนื้อเล็กแข็งแรง ใช้ได้อย่างคล่องแคล่วและประสานสัมพันธ์กัน
 - ๒.๑ เคลื่อนไหวร่างกายอย่างคล่องแคล่วและทรงตัวได้ดี

๒.๒ ใช้มือได้อย่างคล่องแคล่ว

๓. มีสุขภาพจิตดี และมีความสุข

๓.๑ แสดงออกทางอารมณ์อย่างเหมาะสมกับวัยและสถานการณ์

๓.๒ มีความรู้สึกที่ดีต่อตนเองและผู้อื่น

๔. มีคุณธรรม จริยธรรม และมีจิตใจที่ดีงาม

๔.๑ มีวินัยในตนเอง และมีความรับผิดชอบ

๔.๒ ซื่อสัตย์สุจริต และยอมรับความผิดพลาดของตนเองและผู้อื่น

๕. ชื่นชมและแสดงออกทางศิลปะ ดนตรี การเคลื่อนไหวและรักการออกกำลังกาย

๕.๑ สนใจ และมีความสุขกับศิลปะ ดนตรี และการเคลื่อนไหว

๕.๒ แสดงออกทางด้านศิลปะ ดนตรีและการเคลื่อนไหวตามจินตนาการ

๕.๓ รักการออกกำลังกาย

๖. ช่วยเหลือตนเองได้เหมาะสมกับวัย

๖.๑ แต่งตัวได้ด้วยตัวเอง

๖.๒ รับประทานอาหารได้ด้วยตนเอง

๖.๓ รู้จักทำความสะอาดหลังจากการทำกิจวัตรประจำวัน

๗. รักธรรมชาติ สิ่งแวดล้อม วัฒนธรรม และความเป็นไทย

๗.๑ ดูแลรักษาธรรมชาติและสิ่งแวดล้อม

๗.๒ มีสัมมาคารวะ และมารยาทตามวัฒนธรรมไทย

๘. อยู่ร่วมกับผู้อื่นได้อย่างมีความสุข และปฏิบัติตนเป็นสมาชิกของสังคมในระบอบประชาธิปไตย

อันมีพระมหากษัตริย์เป็นประมุข

๘.๑ เล่นและทำงานร่วมกับผู้อื่นได้

๘.๒ ปฏิบัติตนเบื้องต้นในการเป็นสมาชิกที่ดีของสังคมในระบอบประชาธิปไตย

อันมีพระมหากษัตริย์เป็นประมุข

๙. ใช้ภาษาสื่อสารได้เหมาะสมกับวัย

๙.๑ สนทนาโต้ตอบ และเล่าเรื่องให้ผู้อื่นเข้าใจ

๙.๒ อ่าน เขียนภาพ และสัญลักษณ์ได้

๑๐. มีความสามารถในการคิด และการแก้ปัญหาได้เหมาะสมกับวัย

๑๐.๑ มีความคิดรวบยอดในการเรียนรู้สิ่งต่างๆ

๑๐.๒ วางแผนตัดสินใจเลือกทำสิ่งต่าง ๆ

๑๐.๓ แก้ปัญหาในการเล่าหรือทำกิจกรรมต่างๆ

๑๑. มีจินตนาการและความคิดสร้างสรรค์

๑๑.๑ ทำงานศิลปะตามความคิดของตนเอง

๑๑.๒ สนใจฟังเพลง ร้องเพลง และแสดงบทบาทสมมุติ

- ๑๑.๓ เล่าเรื่องราว หรือนิทานตามความคิดของตนเอง
- ๑๒. มีเจตคติที่ดีต่อการเรียนรู้และมีทักษะในการแสวงหาความรู้
 - ๑๒.๑ สนใจเรียนรู้สิ่งต่างๆ รอบตัว
 - ๑๒.๒ แสวงหาคำตอบด้วยวิธีการที่หลากหลาย

ประสบการณ์สำคัญ

๑. ด้านร่างกาย

๑.๑ พัฒนากล้ามเนื้อใหญ่

- ๑.๑.๑ ทักษะการเคลื่อนไหว
- ๑.๑.๒ เคลื่อนไหวอยู่กับที่
- ๑.๑.๓ เคลื่อนไหวประกอบอุปกรณ์
- ๑.๑.๔ เคลื่อนไหวอิสระ
- ๑.๑.๕ การเล่นเครื่องเล่นสนาม

๑.๒ พัฒนากล้ามเนื้อเล็ก

- ๑.๒.๑ การประสานสัมพันธ์กล้ามเนื้อเล็กกับประสาท
- ๑.๒.๒ การปั้น การนวด ทูบ ขยำ
- ๑.๒.๓ การร้อยลูกปัด
- ๑.๒.๔ การตัด ฉีก ปะ กระดาษ
- ๑.๒.๕ การวาดภาพ
- ๑.๒.๖ การเล่นสีน้ำ
- ๑.๒.๗ การประดิษฐ์เศษวัสดุ

๒. ด้านอารมณ์

๒.๑ ทักษะทางด้านดนตรี

- ๒.๑.๑ การเล่นเครื่องดนตรีที่เหมาะสมกับวัย
- ๒.๑.๒ การร้องเพลง
- ๒.๑.๓ การฟังเพลง
- ๒.๑.๔ การทำท่าประกอบดนตรี

๒.๒ ด้านสุนทรียภาพ

- ๒.๒.๑ การฟังนิทาน เรื่องราว อย่างสนุกสนาน
- ๒.๒.๒ การเล่นเกมบทบาทสมมติในนิทาน
- ๒.๒.๓ การสร้างสรรค์ผลงาน

๒.๓ การเล่น

- ๒.๓.๑ เล่นอิสระ
- ๒.๓.๒ เล่นเป็นกลุ่ม เล็ก ใหญ่

๒.๓.๓ เล่นตามสถานที่ต่าง ๆ

๒.๓.๔ การปฏิบัติตนในการเล่น

๒.๔ ด้านคุณธรรม

- สามารถร่วมกิจกรรมตามประเพณีท้องถิ่น

๓. ด้านสังคม

๓.๑ การมีปฏิสัมพันธ์กับบุคคลและสิ่งแวดล้อมในชีวิตประจำวัน

๓.๒ การปฏิบัติกิจวัตรประจำวันด้วยตนเอง

๓.๓ การเรียน เล่น ร่วมกับผู้อื่น

๓.๔ การแสดงออกทางความคิดเห็น

๓.๕ การแก้ปัญหา

๓.๖ การวางแผนในการทำงาน เล่น

๓.๗ แสดงความพึงพอใจ ยอมรับผลงานของตนเอง ผู้อื่น

๓.๘ การรับรู้ความรู้สึกของตนเอง และผู้อื่น

๔. ด้านสติปัญญา

๔.๑ การเรียนรู้สิ่งต่าง ๆ ด้วยประสาทสัมผัสทั้ง ๕

๔.๑.๑ ทักษะกระบวนการ

๔.๑.๒ กลุ่มทักษะการสังเกต

๔.๑.๓ ทักษะการจำแนก เปรียบเทียบ

๔.๑.๔ ทักษะการคำนวณ

๔.๑.๕ ทักษะเรื่องตำแหน่ง ทิศทาง

๔.๑.๖ ทักษะการแก้ปัญหา และการตัดสินใจ

๔.๑.๗ ทักษะการทดลอง

๔.๒ ทักษะทางด้านภาษา

๔.๒.๑ การฟัง

- มีสมาธิในการฟัง

- จับใจความสำคัญของสิ่งที่ฟัง

- ตอบคำถามได้

- ปฏิบัติตนให้มีมารยาทในการฟัง

๔.๒.๒ การอ่าน

- มีนิสัยรักการอ่าน

- อ่านออกเสียงตามได้ชัดเจน

- เลือกหนังสือได้ตามความต้องการของตนเอง

๔.๒.๓ การพูด

- พูดได้ชัดเจน คล่องแคล่ว
- มีท่าทางในการพูดที่เหมาะสม
- ใช้ถ้อยคำได้ถูกต้องตามกาลเทศะ
- พูดแสดงความคิดเห็น
- พูดได้ตรงประเด็น

๔.๒.๔ การเขียน

- เขียนตามแบบได้
- เขียนภาพถ่ายทอดความรู้สึกได้

๗.๒ โครงสร้างหลักสูตรการศึกษาขั้นพื้นฐาน

โครงสร้างเวลาเรียนการจัดการเรียนการสอน

เน้นกลุ่มสาระการเรียนรู้ภาษาไทยและคณิตศาสตร์ ระดับชั้นประถมศึกษาปีที่ ๑-๒

โรงเรียนบ้านสากอ (โรงเรียนขยายโอกาสหลักสูตรอิสลามศึกษาแบบเข้ม)

ที่	สาระ/กิจกรรม	ชั่วโมง/ สัปดาห์	ชั่วโมง/ปี	หมายเหตุ
๑	ภาษาไทย	๙	๓๖๐	เวลาเรียนตามโครงสร้างเดิม ๒๐๐ ชม. ปรับมาจากวิทยาศาสตร์ ๔๐ ชม. ประวัติศาสตร์ ๔๐ ชม. สุขศึกษาพลศึกษา ๔๐ ชม. สังคมศึกษา ๔๐ ชม.
๒	คณิตศาสตร์	๕	๒๐๐	เวลาเรียนตามโครงสร้างเดิม
๓	วิทยาศาสตร์และเทคโนโลยี	๑	๔๐	เวลาเรียนตามโครงสร้างเดิม ๘๐ ชม. ตัดไปให้ภาษาไทย ๔๐ ชม.
๔	ภาษาอังกฤษ	๒	๘๐	เวลาเรียนตามโครงสร้างเดิม ๔๐ ชม. ปรับมาจาก ศิลปะ ๔๐ ชม.
๕	ศาสนา	๗	๒๘๐	เวลาเรียนตามโครงสร้างเดิม
๖	สังคมศึกษา+ประวัติศาสตร์	๑	๔๐	เวลาเรียนตามโครงสร้างเดิม สังคมศึกษา ๘๐ ชม. ประวัติ ๔๐ ชม. ตัดไปให้ภาษาไทย ๘๐ ชม.
๗	สุขศึกษา+พลศึกษา	๑	๔๐	เวลาเรียนตามโครงสร้างเดิม ๘๐ ชม. ตัดไปให้ภาษาไทย ๔๐ ชม.
๘	การงานอาชีพ	๑	๔๐	เวลาเรียนตามโครงสร้างเดิม
๙	ศิลปะ(ทัศนศิลป์+ดนตรี)	๑	๔๐	เวลาเรียนตามโครงสร้างเดิม ๘๐ ชม. ตัดไปให้ภาษาไทย ๔๐ ชม.
๑๐	ลูกเสือ+กิจกรรมเพื่อสังคมฯ	๑	๔๐	เวลาเรียนตามโครงสร้างเดิม
๑๑	แนะแนว	๑	๔๐	เวลาเรียนตามโครงสร้างเดิม
๑๒	ชุมนุม	๑	๔๐	เวลาเรียนตามโครงสร้างเดิม
๑๓	กิจกรรมศาสนา(ท่องอัลกุรอาน)	๑	๔๐	เวลาเรียนตามโครงสร้างเดิม
๑๔	อ่านออก-เขียนได้	๓	๑๒๐	-
๑๕	สะเต็มศึกษา	๒	๘๐	-
๑๖	ลดเวลาเรียน เพิ่มเวลารู้	๓	๑๒๐	-
รวม		๔๐	๑,๖๐๐	

โครงสร้างเวลาเรียนการจัดการเรียนการสอน
เน้นกลุ่มสาระการเรียนรู้ภาษาไทยและคณิตศาสตร์ ระดับชั้นประถมศึกษาปีที่ ๓
โรงเรียนบ้านสากอ (โรงเรียนขยายโอกาสหลักสูตรอิสลามศึกษาแบบเข้ม)

ที่	สาระ/กิจกรรม	ชั่วโมง/ สัปดาห์	ชั่วโมง/ ปี	หมายเหตุ
๑	ภาษาไทย	๙	๓๖๐	เวลาเรียนตามโครงสร้างเดิม ๒๐๐ ชม. ปรับมาจากศิลปะ ๔๐ ชม. สุขศึกษาพลศึกษา ๔๐ ชม. สังคมศึกษา ๔๐ ชม. ปรับมาจากอ่านออกเขียนได้ ๔๐ ชม.
๒	คณิตศาสตร์	๕	๒๐๐	เวลาเรียนตามโครงสร้างเดิม
๓	วิทยาศาสตร์และเทคโนโลยี (คอมพิวเตอร์)	๒ ๑	๘๐ ๔๐	เวลาเรียนตามโครงสร้างเดิม ๘๐ ชม. ปรับมาจาก คอมฯ(เพิ่มเติม) ๔๐ ชม.
๔	ภาษาอังกฤษ	๒	๘๐	เวลาเรียนตามโครงสร้างเดิม ๔๐ ชม. ปรับมาจาก อ่านออกเขียนได้ ๔๐ ชม.
๕	ศาสนา	๗	๒๘๐	เวลาเรียนตามโครงสร้างเดิม
๖	สังคมศึกษา	๑	๔๐	เวลาเรียนตามโครงสร้างเดิม สังคมศึกษา ๘๐ ชม. ตัดไปให้ภาษาไทย ๔๐ ชม.
๗	ประวัติศาสตร์	๑	๔๐	เวลาเรียนตามโครงสร้างเดิม
๘	สุขศึกษา+พลศึกษา	๑	๔๐	เวลาเรียนตามโครงสร้างเดิม ๘๐ ชม. ตัดไปให้ภาษาไทย ๔๐ ชม.
๙	การงานอาชีพ	๑	๔๐	เวลาเรียนตามโครงสร้างเดิม
๑๐	ศิลปะ(ทัศนศิลป์+ดนตรี)	๑	๔๐	เวลาเรียนตามโครงสร้างเดิม ๘๐ ชม. ตัดไปให้ภาษาไทย ๔๐ ชม.
๑๑	ลูกเสือ+กิจกรรมเพื่อสังคมฯ	๑	๔๐	เวลาเรียนตามโครงสร้างเดิม
๑๒	แนะแนว	๑	๔๐	เวลาเรียนตามโครงสร้างเดิม
๑๓	ชุมนุม	๑	๔๐	เวลาเรียนตามโครงสร้างเดิม
๑๔	กิจกรรมศาสนา(ท่องอัลกุรอ่าน)	๑	๔๐	เวลาเรียนตามโครงสร้างเดิม
๑๕	สะเต็มศึกษา	๒	๘๐	-
๑๖	ลดเวลาเรียน เพิ่มเวลารู้	๓	๑๒๐	-
รวม		๔๐	๑,๖๐๐	

โครงสร้างเวลาเรียนการจัดการเรียนการสอนเพื่อพัฒนาคุณภาพ

ระดับชั้นประถมศึกษาปีที่ ๔-๖

โรงเรียนบ้านสากอ (โรงเรียนขยายโอกาสหลักสูตรอิสลามศึกษาแบบเข้ม)

ที่	สาระ/กิจกรรม	ชั่วโมง/ สัปดาห์	ชั่วโมง/ปี	หมายเหตุ
๑	ภาษาไทย	๔	๑๖๐	เวลาเรียนตามโครงสร้างเดิม
๒	คณิตศาสตร์	๔	๑๖๐	เวลาเรียนตามโครงสร้างเดิม
๓	วิทยาศาสตร์และเทคโนโลยี (คอมพิวเตอร์)	๓ ๑	๑๒๐ ๔๐	เวลาเรียนตามโครงสร้างเดิม ๘๐ ชม. ปรับมาจาก ซ้อมเสริม ๔๐ ชม. การ งานฯ ๔๐ ชม.
๔	ภาษาอังกฤษ	๔	๑๖๐	เวลาเรียนตามโครงสร้างเดิม ๘๐ ชม. ปรับมาจาก ซ้อมเสริม ๘๐ ชม.
๕	ศาสนา	๗	๒๘๐	เวลาเรียนตามโครงสร้างเดิม
๖	สังคมศึกษา	๒	๘๐	เวลาเรียนตามโครงสร้างเดิม
๗	ประวัติศาสตร์	๑	๔๐	เวลาเรียนตามโครงสร้างเดิม
๘	สุขศึกษา+พลศึกษา	๒	๘๐	เวลาเรียนตามโครงสร้างเดิม
๙	ศิลปะ(ทัศนศิลป์+ดนตรี)	๒	๘๐	เวลาเรียนตามโครงสร้างเดิม
๑๐	การงานอาชีพ	๑	๔๐	เวลาเรียนตามโครงสร้างเดิม
๑๑	ลูกเสือ+กิจกรรมเพื่อสังคม ฯ	๑	๔๐	เวลาเรียนตามโครงสร้างเดิม
๑๒	แนะแนว	๑	๔๐	เวลาเรียนตามโครงสร้างเดิม
๑๓	ชุมนุม	๑	๔๐	เวลาเรียนตามโครงสร้างเดิม
๑๔	กิจกรรมศาสนา(ท่องอัลกุ รอาน)	๑	๔๐	เวลาเรียนตามโครงสร้างเดิม
๑๕	สะเต็มศึกษา	๒	๘๐	-
๑๖	ลดเวลาเรียน เพิ่มเวลารู้	๓	๑๒๐	-
รวม		๔๐	๑,๖๐๐	

โครงสร้างเวลาเรียนการจัดการเรียนการสอนเพื่อพัฒนาคุณภาพ

ระดับชั้นมัธยมศึกษาปีที่ ๑-๓

โรงเรียนบ้านสากอ (โรงเรียนขยายโอกาสหลักสูตรอิสลามศึกษาแบบเข้ม)

ที่	สาระ/กิจกรรม	ชั่วโมง/ สัปดาห์	ชั่วโมง/ปี	หมายเหตุ
๑	ภาษาไทย	๓	๑๒๐	เวลาเรียนตามโครงสร้างเดิม
๒	คณิตศาสตร์	๓	๑๒๐	เวลาเรียนตามโครงสร้างเดิม
๓	วิทยาศาสตร์และเทคโนโลยี	๓	๑๒๐	เวลาเรียนตามโครงสร้างเดิม
๔	ภาษาอังกฤษ	๓	๑๒๐	เวลาเรียนตามโครงสร้างเดิม
๕	ศาสนา+กิจกรรมศาสนา (ท่องอัลกุรอาน)	๑๐	๔๐๐	เวลาเรียนตามโครงสร้างเดิม
๖	สังคมศึกษา	๓	๑๒๐	เวลาเรียนตามโครงสร้างเดิม
๗	ประวัติศาสตร์	๑	๔๐	เวลาเรียนตามโครงสร้างเดิม
๘	สุขศึกษา+พลศึกษา	๒	๘๐	เวลาเรียนตามโครงสร้างเดิม
๙	ศิลปะ(ทัศนศิลป์+ดนตรี)	๒	๘๐	เวลาเรียนตามโครงสร้างเดิม
๑๐	การงานอาชีพ	๑	๔๐	เวลาเรียนตามโครงสร้างเดิม
๑๑	คอมพิวเตอร์ (วิชาเพิ่มเติม)	๑	๔๐	-
๑๒	ลูกเสือ+กิจกรรมเพื่อสังคมฯ	๑	๔๐	เวลาเรียนตามโครงสร้างเดิม
๑๓	แนะแนว	๑	๔๐	เวลาเรียนตามโครงสร้างเดิม
๑๔	ชุมนุม	๑	๔๐	เวลาเรียนตามโครงสร้างเดิม
๑๕	สะเต็มศึกษา	๒	๘๐	-
๑๖	ลดเวลาเรียน เพิ่มเวลารู้	๓	๑๒๐	-
รวม		๔๐	๑,๖๐๐	

๘. ผลการจัดการศึกษาที่ผ่านมา

๘.๑ อัตราการเข้าเรียน

ตารางที่ ๓ อัตราเข้าเรียนชั้นอนุบาลปีที่ ๑ ชั้นประถมศึกษาปีที่ ๑ ปีการศึกษา ๒๕๖๗

ชั้น	เด็กในเขตบริการ	ได้เข้าเรียน	คิดเป็นร้อยละ	หมายเหตุ
อนุบาลปีที่ ๑	๑๙	๑๕	๗๘.๙๕	
ชั้นประถมศึกษาปีที่ ๑	๒๑	๒๐	๙๕.๒๔	

๘.๒ ผลการทดสอบความสามารถระดับชาติ (O-NET)นักเรียนชั้นประถมศึกษาปีที่ ๖

วิชา	ปีการศึกษา			
	๒๕๖๓	๒๕๖๔	๒๕๖๕	๒๕๖๖
ภาษาไทย	๒๘.๖๐	๓๐.๑๙	๓๓.๒๙	๓๗.๑๓
คณิตศาสตร์	๒๖.๕๓	๒๗.๓๘	๑๖.๗๔	๑๙.๒๓
วิทยาศาสตร์	๒๑.๒๕	๒๘.๒๐	๒๘.๙๘	๒๙.๓๖
ภาษาอังกฤษ	๒๙.๒๗	๒๗.๑๐	๒๘.๖๔	๒๔.๓๕
เฉลี่ย	๒๖.๓๖	๒๘.๒๒	๒๖.๙๑	๒๗.๕๒

๘.๓ ผลการทดสอบความสามารถระดับชาติ (O-NET)นักเรียนชั้นมัธยมศึกษาปีที่ ๓

วิชา	ปีการศึกษา			
	๒๕๖๓	๒๕๖๔	๒๕๖๕	๒๕๖๖
ภาษาไทย	๓๖.๕๙	๒๖.๖๓	๓๓.๐๐	๒๐.๐๘
คณิตศาสตร์	๒๖.๑๔	๒๗.๕๕	๑๙.๑๘	๑๙.๓๒
วิทยาศาสตร์	๑๘.๕๕	๑๙.๐๐	๒๕.๘๖	๒๓.๙๓
ภาษาอังกฤษ	๒๖.๖๒	๒๔.๘๒	๒๗.๔๐	๒๒.๐๘
เฉลี่ย	๒๖.๙๘	๒๔.๕๐	๒๖.๓๖	๒๑.๓๕

ส่วนที่ ๒

การประเมินศักยภาพของสถานศึกษา

การประเมินศักยภาพของโรงเรียน (SWOT Analysis) ประกอบด้วย การประเมิน จุดแข็ง จุดอ่อน โอกาส อุปสรรคของ การพัฒนาของโรงเรียนสาธิต ที่มีต่อการ ดำเนินงานให้เป้าประสงค์ บรรลุผลสัมฤทธิ์ ซึ่งจากการประเมินศักยภาพทางกลยุทธ์ ประกอบด้วย

การประเมินศักยภาพที่เป็นสภาพแวดล้อมภายใน

เป็นการประเมินศักยภาพที่เป็นจุดแข็งของการดำเนินการให้ภารกิจของโรงเรียนบรรลุผลสัมฤทธิ์ และเป็นการประเมินจุดอ่อน ของการดำเนินการให้ภารกิจขององค์กร ไม่บรรลุผลสัมฤทธิ์ ซึ่งจากการ วิเคราะห์พบว่า มีดังนี้

จุดแข็ง(Strength :S)		จุดอ่อน(Weakness :S)	
S๑	เด็กปฐมวัยได้รับการพัฒนาให้มีความพร้อม ด้านร่างกาย จิตใจอารมณ์ สังคมและ สติปัญญา โดยมีรูปแบบการจัดประสบการณ์ และกิจกรรมที่หลากหลาย	W ๑	นักเรียนมีผลสัมฤทธิ์ทางการเรียนไม่เป็นไปตามเป้าหมายที่กำหนดโดยเฉพาะกลุ่มสาระ การเรียนรู้ภาษาอังกฤษ
S๒	นักเรียนได้รับการปลูกฝังให้มีคุณธรรม จริยธรรม ค่านิยมที่พึงประสงค์ ด้วยการ จัดกิจกรรมที่หลากหลายและการจัดระบบดูแล ช่วยเหลือนักเรียนอย่างใกล้ชิด	W ๒	นักเรียนยังขาดทักษะทักษะการเรียนรู้ที่ สำคัญในศตวรรษที่ ๒๑ โดยเฉพาะทักษะ การคิดวิเคราะห์ การสื่อสาร การคิด คำนวณ
S๓	สถานศึกษามีหลักสูตรสถานศึกษาในแต่ละ ดัชนีที่เหมาะสมกับผู้เรียนสอดคล้องกับท้องถิ่น	W ๓	การจัดกระบวนการจัดการเรียนการสอนยัง ไม่ใช้รูปแบบการจัดการเรียนการสอนที่ หลากหลาย ขาดการเน้นให้นักเรียนปฏิบัติ จริง
S๔	สถานศึกษามีการจัดทำหลักสูตรเพิ่มเติมที่ สอดคล้องกับความต้องการ ความถนัดและ ความสนใจของผู้เรียน	W ๔	ระบบการวัดผลประเมินผลผู้เรียน ยังใช้ เครื่องมือที่ไม่หลากหลาย และไม่ประเมิน ตามสภาพจริง โดยเฉพาะการประเมิน เกี่ยวกับคุณลักษณะที่พึงประสงค์
S๕	โรงเรียนได้รับความร่วมมือจากคณะกรรมการ สถานศึกษาขั้นพื้นฐานผู้ปกครอง ชุมชน ใน การร่วมระดมความคิด ร่วมปฏิบัติ ร่วม พัฒนาโรงเรียนอย่างตลอดมา	W ๕	การดำเนินการตามระบบประกันคุณภาพ โรงเรียนยังขาดประสิทธิภาพเกี่ยวกับระบบ ข้อมูลสารสนเทศ ระบบการวางแผน การ ดำเนินการตามแผน และการติดตาม ประเมินผล

จุดแข็ง(Strength :S)		จุดอ่อน(Weakness :S)	
S๖	ครูได้รับการพัฒนาให้มีความรู้ ความสามารถในการจัดกระบวนการเรียนรู้ในรูปแบบที่หลากหลายอย่างต่อเนื่อง	W ๖	โรงเรียนยังมีบรรยากาศ แหล่งเรียนรู้ภายในโรงเรียนยังขาดคุณภาพและมาตรฐานและไม่เพียงพอ
		W ๗	เทคโนโลยีในการบริหารและจัดการเรียนรู้ไม่มีประสิทธิภาพทันสมัย

การประเมินศักยภาพที่เป็นสภาพแวดล้อมภายนอก

การประเมินศักยภาพที่เป็นโอกาสที่ส่งเสริมให้การดำเนินการให้ภารกิจของโรงเรียนบรรลุผลสัมฤทธิ์ และเป็นการประเมินภัยคุกคามหรืออุปสรรค ต่อการดำเนินการให้ภารกิจของโรงเรียนไม่บรรลุผลสัมฤทธิ์ ซึ่งจากการวิเคราะห์ พบว่ามีดังนี้

โอกาส (opportunity :O)		อุปสรรค(Threat :T)	
O๑	ผู้ปกครอง ชุมชน องค์กรปกครองส่วนท้องถิ่นให้การสนับสนุนและให้ความร่วมมือในการจัดการศึกษาของโรงเรียน	T๑	นโยบายการศึกษาที่มีการเปลี่ยนแปลงบ่อยส่งผลให้โรงเรียนมีความยุ่งยากการบริหารจัดการ
O๒	เทคโนโลยี นวัตกรรมมีความทันสมัย ราคาถูก สามารถจัดหาใช้เพิ่มประสิทธิภาพการจัดการศึกษา	T๒	อัตราการหย่าร้างของผู้ปกครองมีแนวโน้มสูงขึ้น ทำให้เด็กอาศัยกับบุคคลอื่น ส่งผลต่อความพร้อมในการเรียนรู้ของนักเรียน
O๓	มีแหล่งเรียนรู้ในชุมชนที่หลากหลายทั้งที่เกี่ยวกับอาชีพและภูมิปัญญา	T๓	ปัจจัยทางสังคมมีความเสี่ยงในการดำเนินชีวิตและแรงจูงใจต่อการเรียนมีมากขึ้น
O๔	มีสถานศาสนาสถานอยู่ในพื้นที่โรงเรียนสามารถใช้เป็นแหล่งในการเสริมสร้างคุณธรรม จริยธรรมและคุณลักษณะที่พึงประสงค์		

กลยุทธ์การพัฒนาตามศักยภาพ

จากผลการประเมินศักยภาพ SWOT Analysis ของโรงเรียนทั้งสภาพปัจจัยภายในและปัจจัยภายนอกจึงได้ผลการประเมินไปใช้ในการจัดทำกลยุทธ์การพัฒนาโดยใช้เครื่องมือ TOWS Matrix จากการวิเคราะห์พบว่ามีดังนี้

SO๑	พัฒนาเด็กปฐมวัยให้มีพัฒนาการสมวัยด้านร่างกาย อารมณ์จิตใจ สังคมและสติปัญญา ด้วยรูปแบบการจัดประสบการณ์ที่หลากหลายโดยความร่วมมือผู้ปกครอง ชุมชน องค์กรปกครองส่วนท้องถิ่นและ ICT ที่ทันสมัย
SO๒	ปลูกฝังคุณธรรม จริยธรรม และค่านิยมที่พึงประสงค์ด้วยความร่วมมือกับผู้ปกครอง และสถาบันศาสนาอย่างใกล้ชิด
SO๓	พัฒนาหลักสูตรสถานศึกษาที่เหมาะสมกับผู้เรียนสอดคล้องกับท้องถิ่น และจัดทำหลักสูตรเพิ่มเติมที่สอดคล้องกับความต้องการและความถนัด โดยการแสวงหาความร่วมมือกับผู้ปกครองและชุมชน
SO๔	พัฒนาหลักสูตรเพิ่มเติมเพื่อเสริมทักษะผู้เรียนให้สอดคล้องกับความต้องการ ความถนัดและความสนใจของผู้เรียนโดยใช้แหล่งเรียนรู้และภูมิปัญญาในท้องถิ่นที่หลากหลาย
SO๕	ส่งเสริมการสร้างภาคีเครือข่ายการมีส่วนร่วมในการจัดการศึกษาของคณะกรรมการสถานศึกษาขั้นพื้นฐานผู้ปกครอง ชุมชน และหน่วยงานที่เกี่ยวข้อง
SO๖	พัฒนาครูให้มีความรู้ ความสามารถในการจัดการกระบวนการเรียนรู้ในรูปแบบที่หลากหลายอย่างต่อเนื่อง โดยการใช้เทคโนโลยี นวัตกรรมมีความทันสมัยในการพัฒนา

WO๑	เร่งยกระดับผลสัมฤทธิ์ทางการเรียนให้สูงขึ้นด้วยกิจกรรมเสริมและกระบวนการเรียนที่หลากหลายโดยความร่วมมือผู้ปกครอง ชุมชน องค์กรปกครองส่วนท้องถิ่นและ ICT ที่ทันสมัย
WO๒	เร่งพัฒนาศักยภาพนักเรียนให้มีทักษะการเรียนรู้ที่สำคัญในศตวรรษที่ ๒๑ โดยเฉพาะทักษะการคิดวิเคราะห์ การสื่อสาร และการคิดคำนวณ
WO๓	ปรับปรุงการจัดการกระบวนการจัดการเรียนการสอนและกิจกรรมการเรียนรู้ด้วยรูปแบบที่หลากหลาย เน้นการปฏิบัติจริง โดยการประยุกต์ใช้นวัตกรรม เทคโนโลยี ที่ความทันสมัย และใช้แหล่งเรียนรู้ในชุมชน
WO๔	ปรับปรุงระบบการวัดผลประเมินผลผู้เรียนตามสภาพจริง ที่เน้นเครื่องมือที่หลากหลาย และการนำนวัตกรรมและเทคโนโลยีที่ทันสมัยมาใช้
WO๕	ปรับปรุงพัฒนาประสิทธิภาพระบบการประกันคุณภาพภายในโดยมุ่งเน้นระบบข้อมูลสารสนเทศ ระบบการวางแผน การดำเนินการตามแผน และการติดตามประเมินผล
WO๖	ปรับปรุงพัฒนาโครงสร้างพื้นฐาน แหล่งเรียนรู้ บรรยากาศและสภาพแวดล้อมที่อบอุ่นปลอดภัยเอื้อต่อการเรียนรู้โดยแสวงหาความร่วมมือกับทุกภาคส่วน

WO๗	พัฒนาและนำเทคโนโลยีที่ทันสมัยมาใช้ในการจัดการเรียนรู้และให้มีคุณภาพมาตรฐาน
ST๑	พัฒนาระบบดูแลช่วยนักเรียนให้เข้มแข็ง ด้วยการสร้างความพร้อมในการเรียนรู้และสร้างภูมิคุ้มกันให้กับนักเรียนพร้อมรับการเปลี่ยนแปลงทางสังคม
WT๑	วางแผนการยกระดับผลสัมฤทธิ์ทางการเรียนให้มีความยืดหยุ่นพร้อมรับนโยบายที่มีการเปลี่ยนแปลง
WT ๒	วางแผนจัดกระบวนการเรียนการสอนและกิจกรรมเสริมการเรียนรู้ให้มีความยืดหยุ่น พร้อมรับการเปลี่ยนแปลง
WT๓	จัดหาหาเครือข่ายอินเทอร์เน็ตความเร็วสูง ในรูปแบบที่เหมาะสมมาใช้ในการจัดกระบวนการเรียนการสอน
WT๔	พัฒนาระบบการประกันคุณภาพภายในที่มุ่งเน้นการวางแผนพัฒนาการจัดการศึกษาให้มีความยืดหยุ่นพร้อมรับนโยบายที่มีการเปลี่ยนแปลง

ส่วนที่ ๓

ทิศทางการพัฒนาการจัดการศึกษา

ทิศทางการพัฒนาการจัดการศึกษาของโรงเรียนบ้านสากอ ประกอบด้วยวิสัยทัศน์ พันธกิจ และ เป้าประสงค์ มีรายละเอียด ดังนี้

วิสัยทัศน์

วิสัยทัศน์เป็นเข็มทิศนำทางการพัฒนาไปสู่อนาคตที่โรงเรียนบ้านสากอ จะใช้เป็นแนวทางในการพัฒนา จึงได้กำหนดวิสัยทัศน์ ดังนี้

“ภายในปี ๒๕๗๐ โรงเรียนบ้านสากอ มุ่งพัฒนาผู้เรียนให้เป็น คนดี คนเก่ง มีทักษะอาชีพ พร้อมเป็นพลเมืองในศตวรรษที่ ๒๑”

กรอบนิยามของวิสัยทัศน์

คนดี หมายถึง ผู้เรียนมีคุณลักษณะที่พึงประสงค์และค่านิยมที่พึงงาม ดังนี้

- 1) ปฏิบัติตามหลักศาสนาอย่างเคร่งครัด
- 2) มีวินัย ซื่อสัตย์ รับผิดชอบ และมีจิตสาธารณะ
- 3) ประหยัดและอดออม
- 4) รักถิ่นฐานบ้านเกิด
- 5) รักและยึดมั่นในสถาบันหลักของชาติ

คนเก่ง หมายถึง หมายถึง หมายถึงผู้เรียนมีคุณลักษณะ ดังนี้

- 1) อ่านออก เขียนได้ คิดคำนวณเป็น
- 2) มีผลสัมฤทธิ์ทางการเรียนตามหลักสูตรเพิ่มสูงขึ้นผู้เรียน
- 3) มีผลสัมฤทธิ์ทางการเรียนจากผลการทดสอบระดับชาติเพิ่มขึ้น
- 4) คิดริเริ่มสร้างสรรค์

พร้อมเป็นพลเมืองในศตวรรษที่ ๒๑ หมายถึง ได้แก่ นักเรียนมีทักษะการเรียนรู้ที่สำคัญสำหรับวิถีชีวิตในศตวรรษที่ ๒๑ ดังนี้

- 1) การคิดอย่างมีวิจารณญาณ และทักษะในการแก้ปัญหา
- 2) การสร้างสรรค์ และนวัตกรรม
- ๓) ใช้คอมพิวเตอร์ เทคโนโลยีสารสนเทศและการสื่อสาร
- ๔) ความร่วมมือ การทำงานเป็นทีม และภาวะผู้นำ
- ๕) มีทักษะอาชีพและเป็นผู้ประกอบการ

อัตลักษณ์

การดำเนินชีวิตตามแนววิถีอิสลาม

พันธกิจ(Mission)

พันธกิจเป็นกรอบ และแนวทางในการดำเนินงานตามหน้าที่ และตามวิสัยทัศน์ที่ได้กำหนดไว้ซึ่งประกอบด้วยพันธกิจ ดังนี้

- ๑) พัฒนานักเรียนให้มีผลสัมฤทธิ์ทางการเรียนเพิ่มขึ้น มีทักษะที่จำเป็นในศตวรรษที่ ๒๑
- ๒) ปลุกฝังคุณธรรม จริยธรรม คุณลักษณะที่พึงประสงค์ ความเป็นพลเมืองที่ดี ความเป็นไทย ภูมิคุ้มกันจากภัยในทุกรูปแบบ มีสุขภาวะที่ดี และมีทักษะอาชีพ
- ๓) พัฒนาหลักสูตร กระบวนการเรียนการสอน และการวัดผลประเมินผลที่เน้นผู้เรียนเป็นสำคัญ
- ๔) พัฒนาครูให้เป็นครูยุคใหม่ที่มีขีดความสามารถในการจัดการเรียนรู้รองรับการเปลี่ยนแปลง และสามารถปฏิบัติงานได้ตามมาตรฐานวิชาชีพ
- ๕) พัฒนาโครงสร้างพื้นฐาน แหล่งเรียนรู้ที่มีคุณภาพ เทคโนโลยีที่ทันสมัยเอื้อต่อการจัดการเรียนรู้
- ๖) พัฒนาระบบการบริหารจัดการที่ดีตามหลักธรรมาภิบาล ให้เป็นที่ยอมรับของชุมชนสังคม และส่งเสริมให้ทุกภาคส่วนเข้ามามีผู้มีส่วนร่วมในการจัดการศึกษา

เป้าประสงค์

เป้าประสงค์เป็นผลสัมฤทธิ์ของการดำเนินงานตามพันธกิจที่โรงเรียนบ้านสากอ มุ่งหวังให้เกิดการบรรลุผลในปี ๒๕๖๖ - ๒๕๗๐ มีรายละเอียดดังนี้

- ๑) นักเรียนมีความรู้ความสามารถตามหลักสูตร มีผลสัมฤทธิ์ทางวิชาการสูงขึ้นและมีทักษะการเรียนรู้ที่สำคัญในศตวรรษที่ ๒๑
- ๒) นักเรียนมีคุณธรรม จริยธรรม คุณลักษณะที่พึงประสงค์ เป็นพลเมืองที่ดี ภูมิคุ้มกันจากภัยในทุกรูปแบบ มีสุขภาวะที่ดี และมีทักษะอาชีพ
- ๓) สถานศึกษามีหลักสูตรสถานศึกษา หลักสูตรเสริม กระบวนการจัดการเรียนรู้ และการวัดผลประเมินผลตามสภาพจริงและเน้นผู้เรียนเป็นสำคัญ
- ๔) ครูเป็นครูยุคใหม่ที่มีขีดความสามารถในการจัดการเรียนรู้รองรับการเปลี่ยนแปลง และสามารถปฏิบัติงานได้ตามมาตรฐานวิชาชีพ
- ๕) สถานศึกษามีโครงสร้างพื้นฐาน มีแหล่งเรียนรู้ที่มีคุณภาพ มีเทคโนโลยีที่ทันสมัยเอื้อต่อการจัดการเรียนรู้
- ๖) สถานศึกษามีระบบการบริหารจัดการที่มีคุณภาพตามหลักธรรมาภิบาล เป็นที่ยอมรับของชุมชนสังคม และทุกภาคส่วนเข้ามามีผู้มีส่วนร่วมในการจัดการศึกษา

ประเด็นกลยุทธ์

ประเด็นกลยุทธ์เป็นประเด็นสำคัญตามพันธกิจ ที่จะอาศัยการขับเคลื่อนด้วยวิธีการทางกลยุทธ์ให้มีการพัฒนาที่แตกต่าง โดดเด่น และก้าวกระโดด ประกอบด้วย ๕ ประเด็นกลยุทธ์ ดังนี้

- ๑) พัฒนาผู้เรียนให้มีคุณภาพและทักษะในศตวรรษที่ ๒๑
- ๒) พัฒนาการจัดการกระบวนการเรียนที่เน้นผู้เรียนเป็นสำคัญ
- ๓) พัฒนาระบบการบริหารจัดการศึกษาแบบมีส่วนร่วม
- ๔) พัฒนาครูและบุคลากรให้เป็นครูมืออาชีพ
- ๕) พัฒนาคุณภาพโครงสร้างพื้นฐานและเทคโนโลยีที่ทันสมัย

ส่วนที่ ๔

กรอบกลยุทธ์การพัฒนาคุณภาพการศึกษา พ.ศ.๒๕๖๖

- ๒๕๗๐

ประเด็นกลยุทธ์ที่ ๑ พัฒนาผู้เรียนให้มีคุณภาพและทักษะในศตวรรษที่ ๒๑ เป้าประสงค์เชิงกลยุทธ์	ตัวชี้วัด	ข้อมูลฐาน base line		ค่าเป้าหมาย					กลยุทธ์ริเริ่ม
		ปี ๒๕๖๔	ปี ๒๕๖๕	ปี ๒๕๖๖	ปี ๒๕๖๗	ปี ๒๕๖๘	ปี ๒๕๖๙	ปี ๒๕๗๐	
		๑.เด็กปฐมวัยมีพัฒนาการด้านร่างกาย ด้านอารมณ์ ด้านสังคม และสติปัญญา	ร้อยละของนักเรียนระดับก่อนประถมศึกษาที่มีพัฒนาการผ่านเกณฑ์ในระดับดีขึ้น - พัฒนาการด้านร่างกาย - พัฒนาการด้านอารมณ์ - พัฒนาการด้านสังคม - พัฒนาการด้านสติปัญญา	- - - -	ร้อยละ ๘๗ ร้อยละ ๘๕ ร้อยละ ๘๗ ร้อยละ ๗๘	ร้อยละ ๙๐ ร้อยละ ๙๐ ร้อยละ ๙๐ ร้อยละ ๘๐	ร้อยละ ๙๒ ร้อยละ ๙๒ ร้อยละ ๙๒ ร้อยละ ๘๒	ร้อยละ ๙๕ ร้อยละ ๙๕ ร้อยละ ๙๕ ร้อยละ ๘๕	
๒. นักเรียนเป็นบุคคลแห่งการเรียนรู้และมีทักษะการเรียนรู้ตามหลักสูตร	- ร้อยละของนักเรียนที่มีความสามารถในการอ่าน การเขียน การสื่อสาร และการคิดคำนวณตามระดับชั้นผ่านเกณฑ์ที่กำหนด	ร้อยละ ๙๒.๒๖	ร้อยละ ๗๘	ร้อยละ ๘๐	ร้อยละ ๘๒	ร้อยละ ๘๔	ร้อยละ ๘๕	ร้อยละ ๘๗	WO๒ เร่งพัฒนาศักยภาพนักเรียนให้มีทักษะการเรียนรู้ตามหลักสูตร โดยเฉพาะทักษะการคิด วิเคราะห์ การสื่อสาร การคิดคำนวณ

ประเด็นกลยุทธ์ที่ ๑ พัฒนาผู้เรียนให้มี คุณภาพและทักษะในศตวรรษที่ ๒๑ เป้าประสงค์เชิงกลยุทธ์	ตัวชี้วัด	ข้อมูลฐาน base line		ค่าเป้าหมาย					กลยุทธ์ริเริ่ม
		ปี ๒๕๖๔	ปี ๒๕๖๕	ปี ๒๕๖๖	ปี ๒๕๖๗	ปี ๒๕๖๘	ปี ๒๕๖๙	ปี ๒๕๗๐	
		ร้อยละของนักเรียนที่มีความสามารถในการคิดวิเคราะห์ คิดวิจารณ์ญาณ อภิปราย แลกเปลี่ยนความคิดเห็นและแก้ปัญหาตามระดับชั้นผ่านเกณฑ์ที่กำหนด	ร้อยละ ๙๔.๐๗	ร้อยละ ๖๒.๗๙	ร้อยละ ๖๓	ร้อยละ ๖๔	ร้อยละ ๖๕	ร้อยละ ๗๐	
- ร้อยละของนักเรียนที่มีความสามารถในการสร้างนวัตกรรมตามระดับชั้นผ่านเกณฑ์ที่กำหนด	ร้อยละ ๙๓.๕๕	ร้อยละ ๗๑.๗๖	ร้อยละ ๗๒	ร้อยละ ๗๓	ร้อยละ ๗๔	ร้อยละ ๗๕	ร้อยละ ๗๗		
- ร้อยละของนักเรียนที่มีความรู้ ทักษะพื้นฐานและเจตคติที่ดีต่องานอาชีพตามระดับชั้นผ่านเกณฑ์ที่กำหนด	ร้อยละ ๙๔.๐๗	ร้อยละ ๙๐.๕๐	ร้อยละ ๙๑	ร้อยละ ๙๒	ร้อยละ ๙๓	ร้อยละ ๙๒	ร้อยละ ๙๓		
- ค่าเฉลี่ยร้อยละของผู้เรียนชั้นประถมศึกษาปีที่ ๓ ของการสอบประเมินคุณภาพการศึกษาขั้นพื้นฐาน (NT) เพิ่มขึ้น	ร้อยละ ๒๔.๒๕	ร้อยละ ๒๓.๒๗	ร้อยละ ๕๐	ร้อยละ ๕๐	ร้อยละ ๕๐	ร้อยละ ๕๐	ร้อยละ ๕๐		
๓. นักเรียนมีความรู้ความสามารถตามหลักสูตรและมีผลสัมฤทธิ์ทางวิชาการสูงขึ้น	- ร้อยละของนักเรียนที่มีผลการเรียนในแต่ละกลุ่มสาระการเรียนรู้ทุกระดับชั้น ในระดับ ๓ ขึ้นไป	ร้อยละ ๘๙	ร้อยละ ๙๐	ร้อยละ ๙๑	ร้อยละ ๙๒	ร้อยละ ๙๓	ร้อยละ ๙๒	ร้อยละ ๙๓	WO๑ เร่งยกระดับผลสัมฤทธิ์ทางการเรียนให้สูงขึ้นด้วยกิจกรรมเสริมและกระบวนการเรียนที่หลากหลายโดยความร่วมมือ
	- คะแนนร้อยละผลการทดสอบทางการศึกษาระดับชาติขั้นพื้นฐาน (O-NET) ชั้น ป.๖ เพิ่มขึ้น	ร้อยละ ๒๗.๒๕	ร้อยละ ๒๕.๙๓	ร้อยละ ๕๐	ร้อยละ ๕๐	ร้อยละ ๕๐	ร้อยละ ๖๔	ร้อยละ ๖๕	

ประเด็นกลยุทธ์ที่ ๑ พัฒนาผู้เรียนให้มี คุณภาพและทักษะในศตวรรษที่ ๒๑ เป้าประสงค์เชิงกลยุทธ์	ตัวชี้วัด	ข้อมูลฐาน base line		ค่าเป้าหมาย					กลยุทธ์ริเริ่ม
		ปี ๒๕๖๔	ปี ๒๕๖๕	ปี ๒๕๖๖	ปี ๒๕๖๗	ปี ๒๕๖๘	ปี ๒๕๖๙	ปี ๒๕๗๐	
		- คะแนนร้อยละผลการทดสอบทาง การศึกษาระดับชาติขั้นพื้นฐาน (I-NET) ชั้น ป.๖ เพิ่มสูงขึ้น	ร้อยละ ๓๕.๔๒	ร้อยละ ๓๒.๗๒	ร้อยละ ๕๐	ร้อยละ ๕๐	ร้อยละ ๕๐	ร้อยละ ๗๓	
๔. นักเรียนมีคุณธรรม จริยธรรม คุณลักษณะที่พึงประสงค์ เป็น พลเมืองที่ดี มีภูมิคุ้มกันจากภัยใน ทุกรูปแบบ มีสุขภาพที่ดี และมี วิถีชีวิตตามหลักปรัชญาของ เศรษฐกิจพอเพียง	- ร้อยละของนักเรียนที่มีคุณลักษณะและ ค่านิยมที่ติดตามตามคุณลักษณะที่พึง ประสงค์ตามหลักสูตรผ่านเกณฑ์การ ประเมินในระดับชั้นขึ้นไป	ร้อยละ ๙๘.๔๕	ร้อยละ ๙๖.๘๓	ร้อยละ ๙๗	ร้อยละ ๙๘	ร้อยละ ๙๙	ร้อยละ ๙๒	ร้อยละ ๙๓	SO๒ ปลูกฝังคุณธรรม จริยธรรม และ ค่านิยมที่พึงประสงค์ด้วยความร่วมมือกับ ผู้ปกครอง และสถาบันศาสนาอย่างใกล้ชิด
- ร้อยละของนักเรียนที่มีความภาคภูมิใจใน ท้องถิ่นและความเป็นไทยผ่านเกณฑ์การ ประเมินในระดับ.....ขึ้นไป	ร้อยละ ๙๙.๒๒	ร้อยละ ๙๑.๕๕	ร้อยละ ๙๒	ร้อยละ ๙๓	ร้อยละ ๙๔	ร้อยละ ๕๐	ร้อยละ ๕๐	ร้อยละ ๕๐	
- ร้อยละของนักเรียนมีความรู้ ความเข้าใจ และยอมรับที่จะอยู่ร่วมกันบนความ แตกต่างและหลากหลายผ่านเกณฑ์ที่ กำหนด	ร้อยละ ๙๗.๔๒	ร้อยละ ๘๙.๓๔	ร้อยละ ๙๐	ร้อยละ ๙๑	ร้อยละ ๙๒	ร้อยละ ๙๒	ร้อยละ ๙๒	ร้อยละ ๙๓	
๔. นักเรียนมีคุณธรรม จริยธรรม คุณลักษณะที่พึงประสงค์ เป็น พลเมืองที่ดี มีภูมิคุ้มกันจากภัยใน ทุกรูปแบบ มีสุขภาพที่ดี และมี วิถีชีวิตตามหลักปรัชญาของ เศรษฐกิจพอเพียง	- ร้อยละของนักเรียนที่มีสุขภาพทาง ร่างกายและลักษณะจิตสังคมผ่าน เกณฑ์ที่กำหนด	๙๗.๔๒	๙๒.๓๔	ร้อยละ ๙๓	ร้อยละ ๙๔	ร้อยละ ๙๕	ร้อยละ ๖๔	ร้อยละ ๖๕	
- ร้อยละของนักเรียนที่มีความรู้ความ เข้าใจ และสามารถป้องกันตนเอง จากภัยในรูปแบบใหม่			ร้อยละ ๙๐	ร้อยละ ๙๑	ร้อยละ ๙๒	ร้อยละ ๗๓	ร้อยละ ๗๔	ร้อยละ ๗๔	
- ร้อยละของนักเรียนที่มีจิตสำนึกรักษ์ สิ่งแวดล้อมผ่านเกณฑ์ที่กำหนด			ร้อยละ ๙๐	ร้อยละ ๙๒	ร้อยละ ๙๔	ร้อยละ ๖๔	ร้อยละ ๖๕	ร้อยละ ๖๕	

เป้าประสงค์เชิงกลยุทธ์	ตัวชี้วัด	ข้อมูลฐาน		ค่าเป้าหมาย					กลยุทธ์ริเริ่ม
		ปี ๒๕๖๔	ปี ๒๕๖๕	ปี ๒๕๖๖	ปี ๒๕๖๗	ปี ๒๕๖๘	ปี ๒๕๖๙	ปี ๒๕๗๐	
	3) ระดับความสำเร็จในการการบริหารจัดการชั้นเรียนเชิงบวกผ่านเกณฑ์ที่กำหนด	ระดับ ๔	ระดับ ๕	ระดับ ๕	ระดับ ๕	ระดับ ๕	ระดับ ๕	ระดับ ๕	นวัตกรรม เทคโนโลยี ที่ความทันสมัยและการใช้แหล่งเรียนรู้ในชุมชน WO๒ ปรับปรุงระบบการวัดผลประเมินผลผู้เรียนอย่างเป็นระบบ และนำผลมาพัฒนาผู้เรียนผ่านเกณฑ์ที่กำหนด นำนวัตกรรมและเทคโนโลยีที่ทันสมัยมาใช้
	4) ระดับความสำเร็จของการตรวจสอบและประเมินผู้เรียนอย่างเป็นระบบ และนำผลมาพัฒนาผู้เรียนผ่านเกณฑ์ที่กำหนด	ระดับ ๔	ระดับ ๔	ระดับ ๕	ระดับ ๕	ระดับ ๕	ระดับ ๕	ระดับ ๕	
	5) ร้อยละของครูที่มีการแลกเปลี่ยนเรียนรู้และให้ข้อเสนอแนะเพื่อพัฒนาและปรับการจัดการเรียนรู้ผ่านเกณฑ์ที่กำหนด	ระดับ ๔	ระดับ ๔	ระดับ ๕	ระดับ ๕	ระดับ ๕	ระดับ ๕	ระดับ ๕	
๒. โรงเรียนมีหลักสูตรในแต่ละระดับที่เหมาะสม	6) ระดับความสำเร็จของหลักสูตรปฐมวัยที่ครอบคลุมพัฒนาการทั้ง ๔ ด้าน สอดคล้องกับบริบทของท้องถิ่น	ระดับ ๔	ระดับ ๔	ระดับ ๕	ระดับ ๕	ระดับ ๕	ระดับ ๕	ระดับ ๕	SO๑ พัฒนาหลักสูตรสถานศึกษาที่เหมาะสมกับผู้เรียนสอดคล้องกับท้องถิ่น และจัดทำหลักสูตรเพิ่มเติมที่สอดคล้องกับความต้องการและความถนัด โดยการแสวงหาความร่วมมือกับผู้ปกครองและชุมชน
	7) ระดับความสำเร็จของหลักสูตรการศึกษาระดับการศึกษาขั้นพื้นฐานที่มีความสอดคล้องกับหลักสูตรแกนกลางและบริบทของท้องถิ่น	ระดับ ๔	ระดับ ๔	ระดับ ๕	ระดับ ๕	ระดับ ๕	ระดับ ๕	ระดับ ๕	

ประเด็นกลยุทธ์ที่ ๓ พัฒนาคุณภาพโครงสร้างพื้นฐานและเทคโนโลยีที่ทันสมัย

เป้าประสงค์เชิงกลยุทธ์	ตัวชี้วัด	ข้อมูลฐาน	ค่าเป้าหมาย	กลยุทธ์ริเริ่ม
------------------------	-----------	-----------	-------------	----------------

		ปี ๒๕๖๔	ปี ๒๕๖๕	ปี ๒๕๖๖	ปี ๒๕๖๗	ปี ๒๕๖๘	ปี ๒๕๖๙	ปี ๒๕๗๐	
1. โรงเรียนมีสภาพแวดล้อมและบรรยากาศที่เอื้อต่อการจัดการเรียนรู้ อย่างมีคุณภาพสู่การเป็นโรงเรียนนำอยู่น่าเรียนรู้	1) ระดับความสำเร็จของโรงเรียนที่จัดสภาพแวดล้อมทางกายภาพทางสังคมที่เอื้อต่อการจัดการเรียนรู้ อย่างมีคุณภาพสู่การเป็นโรงเรียนนำอยู่น่าเรียนรู้ (Happyness School)	ระดับ ๓	ระดับ ๓	ระดับ ๓	ระดับ ๔	ระดับ ๔	ระดับ ๔	ระดับ ๕	WO๒ ปรับปรุงพัฒนาโครงสร้างพื้นฐาน แหล่งเรียนรู้ บรรยากาศและสภาพแวดล้อมที่อบอุ่นปลอดภัยเอื้อต่อการเรียนรู้โดยแสวงหาความร่วมมือกับทุกภาคส่วน
	2) ระดับความสำเร็จจัดสภาพแวดล้อมและสื่อเพื่อการเรียนรู้ระดับปฐมวัย อย่างปลอดภัยและเพียงพอ	ระดับ ๓	ระดับ ๓	ระดับ ๔	ระดับ ๔	ระดับ ๔	ระดับ ๔	ระดับ ๕	
	3) ระดับความสำเร็จของโรงเรียนที่มีแหล่งเรียนรู้ภายในโรงเรียนที่มีคุณภาพ	ระดับ ๓	ระดับ ๓	ระดับ ๔	ระดับ ๔	ระดับ ๔	ระดับ ๔	ระดับ ๕	
2. โรงเรียนมีระบบเทคโนโลยีสารสนเทศและการสื่อสาร(ICT) มาใช้ในการบริหารจัดการและการเรียนรู้อย่างมีประสิทธิภาพ	๑) ระดับความสำเร็จของโรงเรียนที่จัดระบบเทคโนโลยีสารสนเทศเพื่อสนับสนุนการบริหารจัดการ ๒) ระดับความสำเร็จของโรงเรียนในการจัดการเรียนรู้โดยใช้ DLTV และ DLIT	ระดับ ๓	ระดับ ๓	ระดับ ๕	ระดับ ๔	ระดับ ๔	ระดับ ๕	ระดับ ๕	WO๓ พัฒนาและนำเทคโนโลยีที่ทันสมัยมาใช้ในการจัดการเรียนรู้และให้มีคุณภาพมาตรฐาน

ประเด็นกลยุทธ์ที่ ๔ พัฒนาครูและบุคลากรให้เป็นครูมืออาชีพ

เป้าประสงค์เชิงกลยุทธ์	ตัวชี้วัด	ข้อมูลฐาน	ค่าเป้าหมาย	กลยุทธ์ริเริ่ม
------------------------	-----------	-----------	-------------	----------------

		ปี ๒๕๖๔	ปี ๒๕๖๕	ปี ๒๕๖๖	ปี ๒๕๖๗	ปี ๒๕๖๘	ปี ๒๕๖๙	ปี ๒๕๗๐	
๑. ครูเป็นครูยุคใหม่ที่มีขีดความสามารถในการจัดการเรียนรู้รองรับการเปลี่ยนแปลง และสามารถปฏิบัติงานได้ตามมาตรฐานวิชาชีพ	๑) ร้อยละที่ได้รับการครูและบุคลากรให้มีความเชี่ยวชาญทางวิชาชีพ	ร้อยละ ๙๐	ร้อยละ ๙๐	ร้อยละ ๙๑	ร้อยละ ๙๒	ร้อยละ ๙๓	ร้อยละ ๙๓	ร้อยละ ๙๓	WO๒ ปรับปรุงพัฒนาโครงสร้างพื้นฐาน แหล่งเรียนรู้ บรรยากาศและสภาพแวดล้อมที่อบอุ่นปลอดภัยเอื้อต่อการเรียนรู้ โดยแสวงหาความร่วมมือกับทุกภาคส่วน
	๒) ร้อยละของครูและบุคลากรทางการศึกษาได้รับการพัฒนาวิชาชีพ ๓๐ ชั่วโมงต่อปี	ร้อยละ ๙๐	ร้อยละ ๙๐	ร้อยละ ๙๑	ร้อยละ ๙๒	ร้อยละ ๙๓	ร้อยละ ๙๓	ร้อยละ ๙๓	
	๓) ร้อยละของครูที่มีความรู้ความสามารถในการใช้เทคโนโลยีสารสนเทศและการสื่อสารเพื่อการปฏิบัติงาน ผ่านเกณฑ์ที่โรงเรียนกำหนด	ร้อยละ ๙๐	ร้อยละ ๙๐	ร้อยละ ๙๑	ร้อยละ ๙๒	ร้อยละ ๙๓	ร้อยละ ๙๓	ร้อยละ ๙๓	

ประเด็นกลยุทธ์ที่ ๕ พัฒนาคุณภาพการบริหารจัดการและการมีส่วนร่วม

เป้าประสงค์เชิงกลยุทธ์	ตัวชี้วัด	ข้อมูลฐาน	ค่าเป้าหมาย	กลยุทธ์ริเริ่ม
------------------------	-----------	-----------	-------------	----------------

		ปี ๒๕๖๔	ปี ๒๕๖๕	ปี ๒๕๖๖	ปี ๒๕๖๗	ปี ๒๕๖๘	ปี ๒๕๖๙	ปี ๒๕๗๐	
๑. โรงเรียนมีระบบการบริหารจัดการที่มีคุณภาพตามหลักธรรมาภิบาล เป็นที่ยอมรับของชุมชนสังคม	1. ระดับความสำเร็จของการมีเป้าหมายวิสัยทัศน์ และพันธกิจที่สถานศึกษากำหนดชัดเจนผ่านเกณฑ์ที่กำหนด	ระดับ ๔	ระดับ ๕	ระดับ ๕	ระดับ ๕	ระดับ ๕	ระดับ ๕	ระดับ ๕	WO๑ ปรับปรุงพัฒนาประสิทธิภาพระบบการประกันคุณภาพภายในโดยมุ่งเน้นระบบข้อมูลสารสนเทศ ระบบการวางแผน การดำเนินการตามแผน และการติดตามประเมินผล
	2. ระดับความสำเร็จของโรงเรียนที่มีระบบบริหารคุณภาพของสถานศึกษา	ระดับ ๔	ระดับ ๔	ระดับ ๔	ระดับ ๔	ระดับ ๕	ระดับ ๕	ระดับ ๕	
	3. ระดับความสำเร็จของโรงเรียนในการดำเนินการพัฒนาวิชาการที่เน้นคุณภาพผู้เรียนรอบด้านตามหลักสูตรสถานศึกษา และทุกกลุ่มเป้าหมาย	ระดับ ๔	ระดับ ๕	ระดับ ๕	ระดับ ๕	ระดับ ๕	ระดับ ๕	ระดับ ๕	
	4. ระดับความสำเร็จของการประเมินตนเองตามมาตรฐานศึกษาของสถานศึกษาในระดับดีขึ้น	ระดับ ๔	ระดับ ๕	ระดับ ๕	ระดับ ๕	ระดับ ๕	ระดับ ๕	ระดับ ๕	
๒. โรงเรียนได้รับความร่วมมือจากผู้ปกครองและชุมชนในการมีส่วนร่วมในการพัฒนาการเรียนรู้การกำกับติดตาม ดูแลผลการดำเนินงานอย่างต่อเนื่อง	๑) จำนวนครั้งที่ผู้ปกครองและชุมชนในการมีส่วนร่วมในการพัฒนาการเรียนรู้การกำกับติดตาม ดูแลผลการดำเนินงานอย่างต่อเนื่อง	ระดับ ๔	ระดับ ๔	ระดับ ๔	ระดับ ๔	ระดับ ๕	ระดับ ๕	ระดับ ๕	SO๑ ส่งเสริมการสร้างภาคีเครือข่ายการมีส่วนร่วมในการจัดการศึกษาของคณะกรรมการสถานศึกษาขั้นพื้นฐานผู้ปกครอง ชุมชน และหน่วยงานที่เกี่ยวข้อง

ส่วนที่ ๕

โครงการ/กิจกรรม ระยะ ๕ ปี

ประเด็นกลยุทธ์ที่ ๑ พัฒนาผู้เรียนให้มีคุณภาพและทักษะในศตวรรษที่ ๒๑

เป้าประสงค์เชิงกลยุทธ์	กลยุทธ์ริเริ่ม	โครงการ/กิจกรรมหลัก	ปีดำเนินการ					หน่วยที่รับผิดชอบ
			ปี ๒๕๖๖	ปี ๒๕๖๗	ปี ๒๕๖๘	ปี ๒๕๖๙	ปี ๒๕๗๐	
๑.เด็กปฐมวัยมีพัฒนาการด้านร่างกาย ด้านอารมณ์และจิตใจ- อารมณ์ ด้านสังคม และสติปัญญา	SO๑ พัฒนาเด็กปฐมวัยให้มีพัฒนาการสมวัยด้านร่างกาย อารมณ์จิตใจ สังคมและสติปัญญา ด้วยรูปแบบการจัดประสบการณ์ที่หลากหลายโดยความร่วมมือผู้ปกครอง ชุมชนองค์กรปกครองส่วนท้องถิ่นและ ICT ที่ทันสมัย	โครงการอนามัยเพื่อสุขภาพ - กิจกรรมส่งเสริมทันตสุขภาพ - กิจกรรมแข่งขันกีฬา - กิจกรรมอนามัยประจำห้องเรียน โครงการสุนทรียภาพและเสริมสร้างลักษณะนิสัยด้านศิลปะดนตรี และการเคลื่อนไหว - กิจกรรมด้านศิลปะ วาดภาพระบายสี ปะติด ปั้นดินน้ำมัน ฯลฯ - กิจกรรมด้านดนตรี การเคลื่อนไหวร่างกายประกอบจังหวะ โครงการพัฒนาแหล่งเรียนรู้ภายในและภายนอกสถานศึกษา - กิจกรรมพัฒนาแหล่งเรียนรู้ภายในสถานศึกษา	<input checked="" type="checkbox"/>	<input checked="" type="checkbox"/>	<input checked="" type="checkbox"/>	<input checked="" type="checkbox"/>	<input checked="" type="checkbox"/>	ฝ่ายวิชาการ
		- กิจกรรมเรียนรู้สู่โลกกว้าง (ทัศนศึกษา) - กิจกรรมทักษะสร้างสรรค์ - กิจกรรมบัณฑิตน้อย โครงการอนุรักษ์ภาษาไทย						ฝ่ายวิชาการ

เป้าประสงค์เชิงกลยุทธ์	กลยุทธ์ริเริ่ม	โครงการ/กิจกรรมหลัก	ปีดำเนินการ					หน่วยที่รับผิดชอบ
			ปี ๒๕๖๖	ปี ๒๕๖๗	ปี ๒๕๖๘	ปี ๒๕๖๙	ปี ๒๕๗๐	
๓. นักเรียนมีความรู้ ความสามารถตามหลักสูตรและมี ผลสัมฤทธิ์ทางวิชาการสูงขึ้น	WO๑ เร่งยกระดับผลสัมฤทธิ์ ทางการเรียนให้สูงขึ้นด้วยกิจกรรม เสริมและกระบวนการเรียนที่ หลากหลายโดยความร่วมมือ ผู้ปกครอง ชุมชน องค์กรปกครอง ส่วนท้องถิ่นและ ICT ที่ทันสมัย	โครงการยกระดับผลสัมฤทธิ์ ทางการเรียน กิจกรรมหลัก 1) กิจกรรมยกระดับผลสัมฤทธิ์ ทางวิชาการ (o-net, i-net, NT,RT) 2) ทดสอบก่อนการประเมิน ระดับชาติ Pre O-Net 3) Active Learning (STEM,CODING,PBL) 4) จัดซื้อวัสดุการศึกษา (ฝึก สอน สอบ) โครงการส่งเสริมการพัฒนา นักเรียนให้เต็มตามศักยภาพ กิจกรรมหลัก 1) ปรับพื้นฐานนักเรียนใหม่ การแข่งขันทักษะวิชาการ	<input checked="" type="checkbox"/>	<input checked="" type="checkbox"/>	<input checked="" type="checkbox"/>	<input checked="" type="checkbox"/>	<input checked="" type="checkbox"/>	

เป้าประสงค์เชิงกลยุทธ์	กลยุทธ์ริเริ่ม	โครงการ/กิจกรรมหลัก	ปีดำเนินการ					หน่วยรับผิดชอบ
			ปี ๒๕๖๖	ปี ๒๕๖๗	ปี ๒๕๖๘	ปี ๒๕๖๙	ปี ๒๕๗๐	
๔. นักเรียนมีคุณธรรม จริยธรรม คุณลักษณะที่พึงประสงค์ เป็น พลเมืองที่ดี มีภูมิคุ้มกันจากภัยใน ทุกรูปแบบ มีสุขภาวะที่ดี และมี วิถีชีวิตตามหลักปรัชญาของ เศรษฐกิจพอเพียง	SO๒ ปลูกฝังคุณธรรม จริยธรรม และค่านิยมที่พึงประสงค์ด้วยความ ร่วมมือกับผู้ปกครอง และสถาบัน ศาสนาอย่างใกล้ชิด	โครงการส่งเสริมคุณธรรม จริยธรรม ระดับปฐมวัย - กิจกรรมขยะจำลาก่อนนะ - กิจกรรมหนูน้อยเด็กดี โครงการส่งเสริมสุขภาพและ สุนทรียภาพ 1. อาหารกลางวัน 2. อาหารเสริมนม 3. สุขภาพนักเรียน 4. ดนตรี กีฬา	<input checked="" type="checkbox"/>	<input checked="" type="checkbox"/>	<input checked="" type="checkbox"/>	<input checked="" type="checkbox"/>	<input checked="" type="checkbox"/>	ฝ่ายบริหารทั่วไป

ประเด็นกลยุทธ์ที่ ๒ พัฒนาคุณภาพการจัดการกระบวนการเรียนการสอนที่เน้นผู้เรียนเป็นสำคัญ

เป้าประสงค์เชิงกลยุทธ์	กลยุทธ์ริเริ่ม	โครงการ/กิจกรรมหลัก	ปีดำเนินการ					หน่วยที่รับผิดชอบ
			ปี ๒๕๖๖	ปี ๒๕๖๗	ปี ๒๕๖๘	ปี ๒๕๖๙	ปี ๒๕๗๐	
		2) หลักสูตรทักษะอาชีพตาม ความต้องการของผู้เรียน						

ประเด็นกลยุทธ์ที่ ๓ พัฒนาคุณภาพโครงสร้างพื้นฐานและเทคโนโลยีที่ทันสมัย

เป้าประสงค์เชิงกลยุทธ์	กลยุทธ์ริเริ่ม	โครงการ/กิจกรรมหลัก	ปีดำเนินการ					หน่วยที่รับผิดชอบ
			ปี ๒๕๖๖	ปี ๒๕๖๗	ปี ๒๕๖๘	ปี ๒๕๖๙	ปี ๒๕๗๐	
1. โรงเรียนมีสภาพแวดล้อมและบรรยากาศที่เอื้อต่อการจัดการเรียนรู้อย่างมีคุณภาพสู่การเป็นโรงเรียนนำอยู่นำเรียนรู้	WO๒ ปรับปรุงพัฒนาโครงสร้างพื้นฐาน แหล่งเรียนรู้ บรรยากาศ และสภาพแวดล้อมที่อบอุ่นปลอดภัยเอื้อต่อการเรียนรู้โดยแสวงหาความร่วมมือกับทุกภาคส่วน	โครงการโรงเรียนนำอยู่ นำมอง นำเรียนรู้ กิจกรรมหลัก 1) ปรับปรุงอาคารสถานที่และสภาพแวดล้อม 2) ปรับปรุงสภาพแวดล้อมห้องเรียน 3) ปรับปรุงแหล่งเรียนรู้ (ห้องปฏิบัติการ/ห้องสมุด) 4) ปรับปรุงพื้นที่สำหรับกิจกรรมของเด็กปฐมวัย	<input checked="" type="checkbox"/>	<input checked="" type="checkbox"/>	<input checked="" type="checkbox"/>	<input checked="" type="checkbox"/>	<input checked="" type="checkbox"/>	ฝ่ายบริหารทั่วไป
๒. โรงเรียนมีระบบเทคโนโลยีสารสนเทศและการสื่อสาร(ICT) มาใช้ในการบริหารจัดการและการเรียนรู้อย่างมีประสิทธิภาพ	WO๓ พัฒนาและนำเทคโนโลยีที่ทันสมัยมาใช้ในการจัดการเรียนรู้และให้มีคุณภาพมาตรฐาน	โครงการพัฒนาเทคโนโลยีเพื่อการบริหารและการเรียนการสอน กิจกรรมหลัก 1) จัดระบบการเรียนการสอนทางไกลผ่านดาวเทียม (DLTV) (DLIT)	<input checked="" type="checkbox"/>	<input checked="" type="checkbox"/>	<input checked="" type="checkbox"/>	<input checked="" type="checkbox"/>	<input checked="" type="checkbox"/>	ฝ่ายบริหารทั่วไป

เป้าประสงค์เชิงกลยุทธ์	กลยุทธ์ริเริ่ม	โครงการ/กิจกรรมหลัก	ปีดำเนินการ					หน่วยที่รับผิดชอบ
			ปี ๒๕๖๖	ปี ๒๕๖๗	ปี ๒๕๖๘	ปี ๒๕๖๙	ปี ๒๕๗๐	
		2) จัดหาสื่อ อุปกรณ์หลักเพื่อ การบริหารและการจัดการ การเรียนการสอน						

ประเด็นกลยุทธ์ที่ ๔ พัฒนาครูและบุคลากรให้เป็นครูมืออาชีพ

เป้าประสงค์เชิงกลยุทธ์	กลยุทธ์ริเริ่ม	โครงการ/กิจกรรมหลัก	ปีเพื่อดำเนินการ					หน่วยที่รับผิดชอบ
			ปี ๒๕๖๖	ปี ๒๕๖๗	ปี ๒๕๖๘	ปี ๒๕๖๙	ปี ๒๕๗๐	
๑. ครูและบุคลากรทางการศึกษาได้รับการพัฒนาให้สามารถปฏิบัติงานได้ตามมาตรฐานวิชาชีพ	SO๒ พัฒนาคู่มือให้มีความรู้ความสามารถในการจัดกระบวนการเรียนรู้ในรูปแบบที่หลากหลายอย่างต่อเนื่อง โดยการ ใช้เทคโนโลยี นวัตกรรมมีความทันสมัยในการพัฒนา	โครงการพัฒนาคู่มือและบุคลากรทางการศึกษาสู่ความเชี่ยวชาญทางวิชาชีพ กิจกรรมหลัก 1) อบรมพัฒนาคู่มือทางการศึกษา 2) ศึกษาดูงานเพื่อพัฒนาการสอน	<input checked="" type="checkbox"/>	<input checked="" type="checkbox"/>	<input checked="" type="checkbox"/>	<input checked="" type="checkbox"/>	<input checked="" type="checkbox"/>	ฝ่ายบริหารบุคคล

ประเด็นกลยุทธ์ที่ ๕ พัฒนาคุณภาพการบริหารจัดการและการมีส่วนร่วม

เป้าประสงค์เชิงกลยุทธ์	กลยุทธ์ริเริ่ม	โครงการ/กิจกรรมหลัก	ปีดำเนินการ					หน่วยที่รับผิดชอบ
			ปี ๒๕๖๖	ปี ๒๕๖๗	ปี ๒๕๖๘	ปี ๒๕๖๙	ปี ๒๕๗๐	
๑. โรงเรียนมีระบบการบริหารจัดการที่มีคุณภาพตามหลักธรรมาภิบาล เป็นที่ยอมรับของชุมชนสังคม	WO๑ ปรับปรุงพัฒนาประสิทธิภาพระบบการประกันคุณภาพภายในโดยมุ่งเน้นระบบข้อมูลสารสนเทศ ระบบการวางแผน การดำเนินการตามแผน และการติดตามประเมินผล	โครงการพัฒนาประสิทธิภาพการบริหารจัดการสู่การประกันคุณภาพ กิจกรรมหลัก 1) ทบทวนมาตรฐานการศึกษาและค่าเป้าหมาย 2) ทบทวนแผนพัฒนาการจัดการศึกษา/จัดทำแผนปฏิบัติการประจำปี 3) ติดตาม ตรวจสอบ และประเมินผลการจัดการศึกษา 4) พัฒนาระบบประกันคุณภาพภายในโรงเรียน การจัดทำรายงานผลประจำปี	<input checked="" type="checkbox"/>	<input checked="" type="checkbox"/>	<input checked="" type="checkbox"/>	<input checked="" type="checkbox"/>	<input checked="" type="checkbox"/>	ฝ่ายบริหารวิชาการ
๒. โรงเรียนได้รับความร่วมมือจากผู้ปกครองและชุมชนในการมีส่วนร่วมในการพัฒนาการเรียนรู้อย่างมีประสิทธิภาพ การกำกับติดตาม ดูแลผลการดำเนินงานอย่างต่อเนื่อง	SO๑ ส่งเสริมการสร้างภาคีเครือข่ายการมีส่วนร่วมในการจัดการศึกษาของคณะกรรมการสถานศึกษาขั้นพื้นฐานผู้ปกครอง ชุมชน และหน่วยงานที่เกี่ยวข้อง	โครงการเสริมสร้างภาคีเครือข่ายการมีส่วนร่วมในการจัดการศึกษา กิจกรรมหลัก 1) เครือข่ายผู้ปกครองสัมพันธ์	<input checked="" type="checkbox"/>	<input checked="" type="checkbox"/>	<input checked="" type="checkbox"/>	<input checked="" type="checkbox"/>	<input checked="" type="checkbox"/>	ฝ่ายบริหารทั่วไป

เป้าประสงค์เชิงกลยุทธ์	กลยุทธ์ริเริ่ม	โครงการ/กิจกรรมหลัก	ปีดำเนินการ					หน่วยที่รับผิดชอบ
			ปี ๒๕๖๖	ปี ๒๕๖๗	ปี ๒๕๖๘	ปี ๒๕๖๙	ปี ๒๕๗๐	
		2) เครือข่ายสัมพันธ์ชุมชน 3) เครือข่ายคณะกรรมการ สถานศึกษาขั้นพื้นฐาน 4) เยี่ยมบ้านนักเรียน						

ส่วนที่ ๖

การบริหารแผนไปสู่การปฏิบัติ

แผนพัฒนาการศึกษาขั้นพื้นฐาน ระยะ ๓ ปี (พ.ศ. ๒๕๖๓.- ๒๕๖๕.) โรงเรียนบ้านสากอ สำนักงานเขตพื้นที่การศึกษาประถมศึกษาจันทบุรี เขต ๒ เป็นแผนที่มุ่งใช้เป็นกรอบแนวทางในการพัฒนาการศึกษาขั้นพื้นฐานของโรงเรียน ในการบริหารแผนสู่การปฏิบัติได้กำหนดหลักการ แนวทางการดำเนินงาน ดังนี้

๑. หลักการบริหารสู่การปฏิบัติ การนำแผนพัฒนาการศึกษาขั้นพื้นฐาน ระยะ ๕ ปี

(พ.ศ. ๒๕๖๕ - ๒๕๗๐)

สู่การปฏิบัติโดยยึดหลักความสอดคล้องกับวิสัยทัศน์ อัตลักษณ์ พันธกิจ เป้าประสงค์ ประเด็นกลยุทธ์ ดังนี้

วิสัยทัศน์

“ภายในปี ๒๕๗๐ โรงเรียนบ้านสากอ มุ่งพัฒนาผู้เรียนให้เป็นคนเก่ง คนดี มีทักษะอาชีพ พร้อมเป็นพลเมืองในศตวรรษที่ ๒๑”

พันธกิจ

- ๑) พัฒนานักเรียนให้มีผลสัมฤทธิ์ทางการเรียนเพิ่มขึ้น มีทักษะที่จำเป็นในศตวรรษที่ ๒๑
- ๒) ปลูกฝังคุณธรรม จริยธรรม คุณลักษณะที่พึงประสงค์ ความเป็นพลเมืองที่ดี ความเป็นไทย มีภูมิคุ้มกันจากภัยในทุกรูปแบบ มีสุขภาวะที่ดี และมีทักษะอาชีพ
- ๓) พัฒนาหลักสูตร กระบวนการเรียนการสอน และการวัดผลประเมินผลที่เน้นผู้เรียนเป็นสำคัญ
- ๔) พัฒนาครูให้เป็นครูยุคใหม่ที่มีขีดความสามารถในการจัดการเรียนรู้รองรับการเปลี่ยนแปลง และสามารถปฏิบัติงานได้ตามมาตรฐานวิชาชีพ
- ๕) พัฒนาโครงสร้างพื้นฐาน แหล่งเรียนรู้ที่มีคุณภาพ เทคโนโลยีที่ทันสมัยเอื้อต่อการจัดการเรียนรู้
- ๖) พัฒนาระบบการบริหารจัดการที่ดีตามหลักธรรมาภิบาล ให้เป็นที่ยอมรับของชุมชนสังคม และส่งเสริมให้ทุกภาคส่วนเข้ามามีผู้มีส่วนร่วมในการจัดการศึกษา

เป้าประสงค์

- ๑) นักเรียนมีความรู้ความสามารถตามหลักสูตร มีผลสัมฤทธิ์ทางวิชาการสูงขึ้นและมีทักษะการเรียนรู้ที่สำคัญในศตวรรษที่ ๒๑
- ๒) นักเรียนมีคุณธรรม จริยธรรม คุณลักษณะที่พึงประสงค์ เป็นพลเมืองที่ดี มีภูมิคุ้มกันจากภัยในทุกรูปแบบ มีสุขภาพที่ดี และมีทักษะอาชีพ
- ๓) สถานศึกษามีหลักสูตรสถานศึกษา หลักสูตรเสริม กระบวนการจัดการเรียนรู้ และการวัดผลประเมินผลตามสภาพจริงและเน้นผู้เรียนเป็นสำคัญ
- ๔) ครูเป็นครูยุคใหม่ที่มีขีดความสามารถในการจัดการเรียนรู้รองรับการเปลี่ยนแปลง และสามารถปฏิบัติงานได้ตามมาตรฐานวิชาชีพ
- ๕) สถานศึกษามีโครงสร้างพื้นฐาน มีแหล่งเรียนรู้ที่มีคุณภาพ มีเทคโนโลยีที่ทันสมัยเอื้อต่อการจัดการเรียนรู้
- ๖) สถานศึกษามีระบบการบริหารจัดการที่มีคุณภาพตามหลักธรรมาภิบาล เป็นที่ยอมรับของชุมชนสังคม และทุกภาคส่วนเข้ามามีผู้มีส่วนร่วมในการจัดการศึกษา

ประเด็นกลยุทธ์

- กลยุทธ์ที่ ๑ พัฒนาผู้เรียนให้มีคุณภาพและทักษะในศตวรรษที่ ๒๑
- กลยุทธ์ที่ ๒ พัฒนาคุณภาพการจัดการกระบวนการเรียนการสอนที่เน้นผู้เรียนเป็นสำคัญ
- กลยุทธ์ที่ ๓ พัฒนาคุณภาพโครงสร้างพื้นฐานและเทคโนโลยีที่ทันสมัย
- กลยุทธ์ที่ ๔ พัฒนาครูและบุคลากรให้เป็นครูมืออาชีพ
- กลยุทธ์ที่ ๕ พัฒนาคุณภาพการบริหารจัดการและการมีส่วนร่วม

๒. การนำแผนสู่การปฏิบัติ

การนำแผนสู่การปฏิบัติเป็นขั้นตอนที่แสดงถึงวิธีการตัดสินใจเลือกโครงการ/กิจกรรม ไปดำเนินงานให้เกิดผลสำเร็จ ซึ่งต้องอาศัยกลยุทธ์หลายอย่างทั้งภายในและนอกโรงเรียน นอกจากนี้การนำแผนสู่การปฏิบัตินั้นจะต้องสัมพันธ์กับกระบวนการบริหารจัดการในแง่ของการมอบหมายอำนาจหน้าที่ การประสานงาน การอำนวยความสะดวก การควบคุม ตลอดจนการวิเคราะห์ข้อมูลย้อนกลับ ในแต่ละขั้นตอนของแผนด้วย การนำแผนสู่การปฏิบัติต้องมีการเตรียมการอย่างรัดกุม รอบคอบ และต้องปฏิบัติตามขั้นตอนของแผน เพื่อจะให้งานนั้นสำเร็จตามวัตถุประสงค์และเป้าหมายที่ตั้งไว้ จึงกำหนดหลักการนำแผนสู่การปฏิบัติดังนี้

๒.๑ การสื่อสารกลยุทธ์ เมื่อคณะกรรมการสถานศึกษาขั้นพื้นฐานเห็นชอบแผนพัฒนาการศึกษาขั้นพื้นฐาน พ.ศ. ๒๕๖๕ – ๒๕๗๐ โรงเรียนบ้านสากอ บทบาทที่สำคัญก็คือจะต้องดำเนินการสื่อสารเพื่อสร้างความเข้าใจในเรื่อง วิสัยทัศน์ พันธกิจ เป้าประสงค์ กลยุทธ์ และระบบวัดผลประเมินผล ให้แก่

ข้าราชการครูและบุคลากรทางการศึกษาในโรงเรียนได้รับทราบข้อมูลที่ถูกต้อง ชัดเจน ครบถ้วน สมบูรณ์ และทั่วถึง

๒.๒ กำหนดคณะกรรมการในการขับเคลื่อนกลยุทธ์ กำหนดคณะกรรมการในการขับเคลื่อนกลยุทธ์ ซึ่งประกอบด้วยข้าราชการครูและบุคลากรทางการศึกษาที่มีความรู้ ความสามารถ สอดคล้องกับกับภารกิจของแต่ละกลยุทธ์ ดำเนินการขับเคลื่อนกลยุทธ์

๒.๓ การจัดทำแผนปฏิบัติการ ประจำปีงบประมาณ/ปีการศึกษา โรงเรียนจัดทำแผนปฏิบัติการ ประจำปีงบประมาณต่าง ๆ โดยวิเคราะห์จากแผนพัฒนาการศึกษาขั้นพื้นฐาน พ.ศ. ๒๕๖๕ – ๒๕๗๐ โดยการกำหนด คัดเลือก โครงการกิจกรรมที่เหมาะสมในแต่ละปี เพื่อบรรจุลงไปแผนปฏิบัติการ

๓. การจัดระบบติดตาม ประเมินผล และรายงานผลการดำเนินงาน

๓.๑ ติดตามความก้าวหน้าประจำปีเป็นการติดตามความก้าวหน้าในแต่ละกลยุทธ์ โครงการ/กิจกรรม เพื่อตรวจสอบถึงผลงานที่เกิดขึ้นเปรียบเทียบกับเป้าหมายที่กำหนดอันจะนำไปสู่การทบทวนและการปรับปรุงแก้ไขอย่างเหมาะสม

๓.๒ การประเมินเมื่อสิ้นสุดแผน

๓.๓ การจัดทำรายงานประจำปี โดยรายงานผลการดำเนินงานตามค่าเป้าหมายของตัวชี้วัด รายงานผลการดำเนินงานตามโครงการ และรายงานการใช้งบประมาณ

ภาคผนวก

สรุปคะแนนผลการวิเคราะห์ปัจจัยภายนอก

ปัจจัยภายนอก	น้ำหนัก	ค่าคะแนน		คะแนนจริง		สรุป
		โอกาส	อุปสรรค	โอกาส	อุปสรรค	
		(๑-๕)	(๑-๕)			
๑.ด้านสังคมและวัฒนธรรม	๐.๓๐	๕	๔	๑.๕	๑.๒	๐.๓
๒.ด้านเทคโนโลยี	๐.๓๐	๔	๓	๑.๒	๐.๙	๐.๓
๓.ด้านเศรษฐกิจ	๐.๓๐	๕	๔	๑.๕	๑.๒	๐.๓
๔.ด้านการเมืองและกฎหมาย	๐.๑๐	๔	๓	๐.๔	๐.๓	๐.๑
สรุปปัจจัยภายนอก				๔.๖	๓.๖	
เฉลี่ยปัจจัยภายนอก				๐.๕		

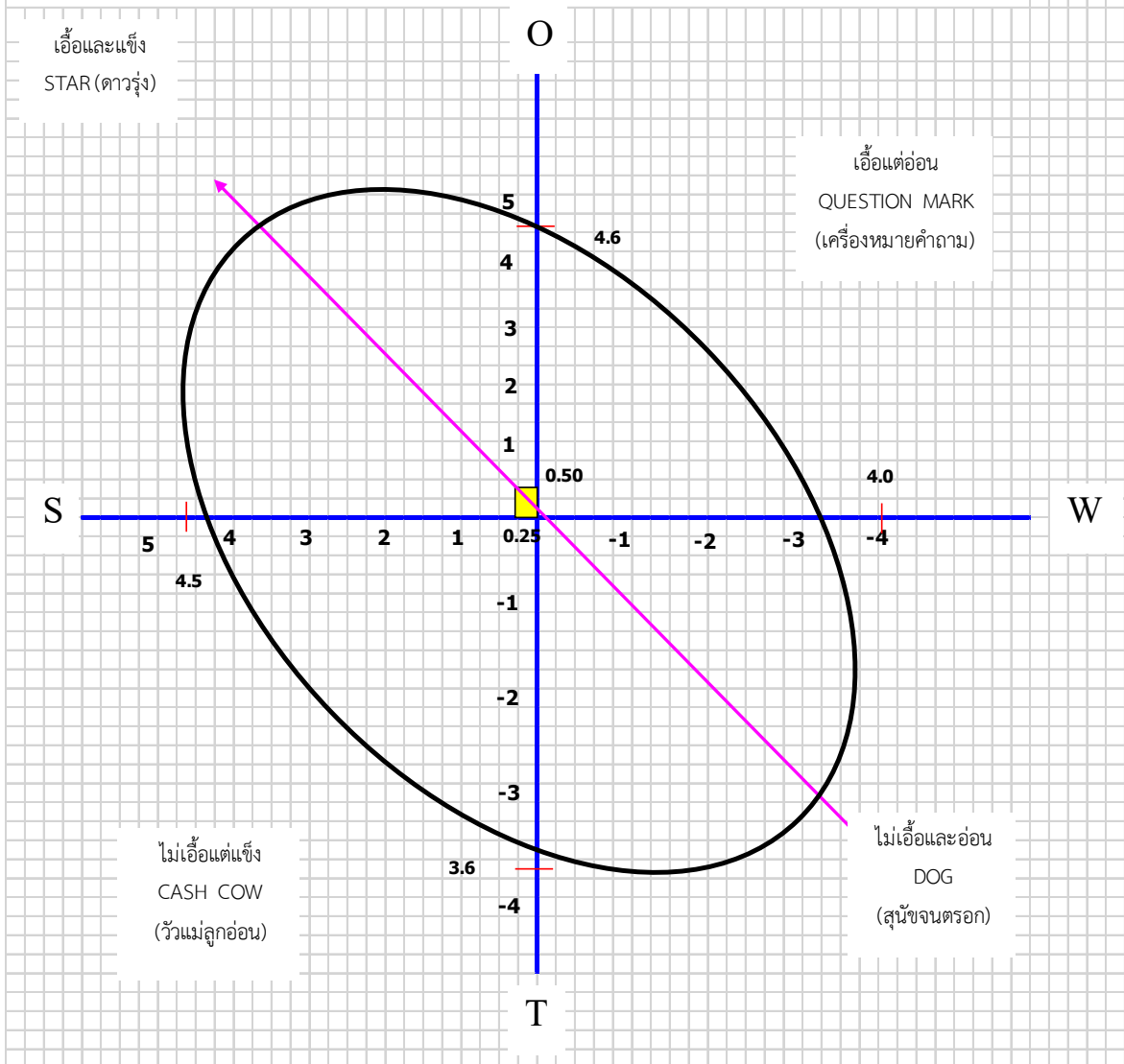
สรุปคะแนนผลการวิเคราะห์ปัจจัยภายใน

ปัจจัยภายใน	น้ำหนัก	ค่าคะแนน		คะแนนจริง		สรุป
		จุดแข็ง	จุดอ่อน	จุดแข็ง	จุดอ่อน	
		(๑-๕)	(๑-๕)			
๑.ด้านโครงสร้างและนโยบาย	๐.๑	๔	๓	๐.๔	๐.๓	๐.๑
๒.ด้านผลผลิตและการบริการ	๐.๒๕	๔	๕	๑	๑.๒๕	-๐.๒๕
๓.ด้านบุคลากร	๐.๑๕	๕	๔	๐.๗๕	๐.๖	๐.๑๕
๔.ด้านประสิทธิภาพการเงิน	๐.๑๕	๔	๓	๐.๖	๐.๔๕	๐.๑๕
๕.ด้านวัสดุอุปกรณ์	๐.๑๕	๕	๔	๐.๗๕	๐.๖	๐.๑๕
๖.ด้านบริหารจัดการ	๐.๒๐	๕	๔	๑	๐.๘	๐.๒
สรุปปัจจัยภายใน				๔.๕	๔	
เฉลี่ยปัจจัยภายใน				๐.๒๕		

ตาราง MATRIX (หรือตาราง ๓๕ ช่อง)

SM๔	SM๓	SM๒	SM๑	SS๑	S	SS๒
TM๔	TM๓	TM๒	TM๑	TS๑	T	TS๒
EM๔	EM๓	EM๒	EM๑	ES๑	E	ES๒
PM๔	PM๓	PM๒	PM๑	PS๑	P	PS๒
M๔	M๓	M๒	M๑	S๑	ZERO	S๒

กราฟแสดงสถานภาพโรงเรียน





แผนพัฒนาคุณภาพสถานศึกษา

โรงเรียนบ้านซาก สำนักงานเขตพื้นที่การศึกษาประถมศึกษาจันทบุรี เขต ๒

แผนพัฒนาคุณภาพสถานศึกษาเล่มนี้ ถือเป็นแผนพัฒนาคุณภาพการศึกษาของโรงเรียนบ้านซาก ซึ่งมีอายุ ๕ ปี (พ.ศ. ๒๕๖๕ - พ.ศ. ๒๕๗๐) เพื่อใช้เป็นเครื่องมือในการบริหารจัดการศึกษาทั้งระดับการศึกษาก่อนประถม (อนุบาล ๒ - อนุบาล ๓) และระดับการศึกษาขั้นพื้นฐาน(ประถมศึกษาปีที่ ๑ - มัธยมศึกษาปีที่ ๓) ภายใต้กรอบระยะเวลาที่กำหนด

แผนพัฒนาคุณภาพสถานศึกษาเล่มนี้ ผ่านความเห็นชอบของคณะกรรมการสถานศึกษาขั้นพื้นฐาน ในคราวประชุม ครั้งที่ ๑ / ๒๕๖๕ ลงวันที่ ๑๕ พฤษภาคม ๒๕๖๕ จึงได้ลงนามไว้เป็นหลักฐานในการให้ความเห็นชอบ เพื่อให้คณะผู้บริหารโรงเรียนได้นำแผนเล่มนี้ ไปสู่การปฏิบัติเพื่อให้เกิดผลประโยชน์ต่อการพัฒนาคุณภาพสถานศึกษาในอนาคตต่อไป

ลงชื่อ.....

(นายสัตย์ชัย เหมสามี)

ประธานคณะกรรมการสถานศึกษาขั้นพื้นฐาน

ลงชื่อ.....

(นางสาวดวงใจ แดงน้อย)

ผู้อำนวยการโรงเรียนบ้านซาก

