

5  
ขั้นตอน

# โรงเรียนบ้านกฐา (แวง)

คู่มือการขอเอกสาร ปพ.01  
(ระเบียบแสดงผลการเรียน)



01

เตรียมเอกสาร  
ที่เกี่ยวข้อง

- สำเนาบัตรประชาชนของนักเรียน
- สำเนาทะเบียนบ้านของนักเรียน



03

ยื่นคำร้องต่อ  
ฝ่ายวิชาการ

- นำเอกสารทั้งหมดส่งที่ฝ่ายวิชาการ
- ตรวจสอบความถูกต้องของข้อมูลและเอกสาร



05

ระยะเวลาที่ใช้ใน  
การปฏิบัติ

- ขั้นตอนการตรวจสอบเอกสารและดำเนินการใช้เวลา ประมาณ 2 วันทำการ
- ระยะเวลาอาจเปลี่ยนแปลงตามนโยบายของโรงเรียน



Bankuwa School

[www.nara2.go.th/wl/kw](http://www.nara2.go.th/wl/kw)

-เรียนดี มีความสุข-



ติดต่อได้ที่

หัวหน้าฝ่ายวิชาการ

ผู้รับผิดชอบ

นางสาวชिरยานี ลิมิง

ครูโรงเรียนบ้านกฐา



02

กรอกแบบฟอร์ม  
คำร้อง

- ขอรับแบบฟอร์มคำร้องจากฝ่ายวิชาการของโรงเรียน (ห้องสำนักงาน)
- กรอกข้อมูลที่จำเป็นให้ครบถ้วน

04

รอการดำเนินการและ  
ตรวจสอบข้อมูล



- ฝ่ายวิชาการตรวจสอบข้อมูลที่ยื่น
- อาจมีการเรียกเอกสารเพิ่มเติมหากจำเป็น

กฎหมายที่เกี่ยวข้อง

- พระราชบัญญัติการศึกษาแห่งชาติ พ.ศ. 2542 และฉบับแก้ไขเพิ่มเติม
- ระเบียบกระทรวงศึกษาธิการว่าด้วยการวัดผลและประเมินผล พ.ศ. 2561
- ประกาศของสำนักงานคณะกรรมการการศึกษาขั้นพื้นฐาน (สพฐ.) ที่เกี่ยวข้อง

# คู่มือการขอใช้สถานที่ ของโรงเรียน

## วิธีการ และขั้นตอนการปฏิบัติ



### กรอกแบบฟอร์มคำร้อง

- ขอรับแบบฟอร์มจากฝ่ายบริหารหรือผู้รับผิดชอบสถานที่
- กรอกข้อมูลให้ครบถ้วน รวมถึงรายละเอียดกิจกรรมและระยะเวลาการใช้งาน



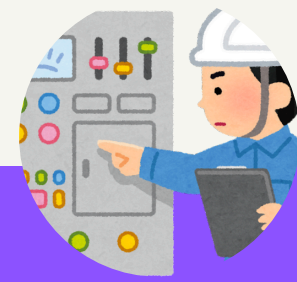
### รับผลการพิจารณา และเตรียมการ

- หากได้รับอนุมัติ ให้ดำเนินการจัดเตรียมสถานที่ให้เหมาะสม
- หากมีข้อกำหนดเพิ่มเติม ให้ดำเนินการตามข้อกำหนดของโรงเรียน



### ระยะเวลาที่ใช้ในการ ปฏิบัติ

- กระบวนการขออนุมัติใช้เวลาประมาณ 3-4 วันทำการ
- อาจมีการปรับเปลี่ยนขึ้นอยู่กับประเภทของกิจกรรมและนโยบายของโรงเรียน



### ตรวจสอบความ พร้อมของสถานที่

- สำรองสถานที่ที่ต้องการใช้ว่าพร้อมสำหรับกิจกรรม
- ตรวจสอบตารางการใช้สถานที่เพื่อหลีกเลี่ยงการทับซ้อน

1

2

3

4

5

6



### ยื่นคำร้องและขออนุมัติ

- ส่งแบบฟอร์มคำร้องต่อผู้มีอำนาจ เช่น ฝ่ายบริหารหรือผู้ดูแลสถานที่
- อาจต้องประชุมเพื่อชี้แจงรายละเอียดเพิ่มเติม



### ดำเนินกิจกรรมและ ดูแลสถานที่

- ใช้สถานที่ตามเวลาที่กำหนด และดูแลความสะอาด
- คืนสภาพสถานที่ให้เหมือนเดิมหลังจากใช้งานเสร็จ



### กฎหมายที่เกี่ยวข้อง

- พระราชบัญญัติการศึกษาแห่งชาติ พ.ศ. 2542 และฉบับแก้ไขเพิ่มเติม
- ระเบียบกระทรวงศึกษาธิการว่าด้วยการใช้สถานที่ในสถานศึกษา
- ประกาศของสำนักงานคณะกรรมการการศึกษาขั้นพื้นฐาน (สพฐ.) ที่เกี่ยวข้อง



# โรงเรียนบ้านกฐา

## คู่มือ รับ ส่ง นักเรียน



1

### กำหนดเวลาปกติในการ รับ ส่ง นักเรียน

- เวลาปกติในการเข้าแถวเวลา 08:00 น.
- เวลาปกติในการเลิกเรียน (อนุบาล) เวลา 15:00 น.
- เวลาปกติในการเลิกเรียน (ประถมศึกษา) เวลา 16:00 น.

2

### การมารับนักเรียนก่อนเวลา

หากผู้ปกครองมีความจำเป็นต้องมารับนักเรียนก่อนเวลา โปรดปฏิบัติตามขั้นตอนดังนี้

1

#### แจ้งล่วงหน้า

- กรุณาแจ้งครูประจำชั้นหรือเจ้าหน้าที่อย่างน้อย 1 ชั่วโมง ก่อนมารับ
- ช่องทางการแจ้ง
- โทรศัพท์ครูประจำชั้น
- ไลน์กลุ่มประจำชั้น/เฟสบุ๊กโรงเรียน (โรงเรียนบ้านกฐา อำเภอเวียง)

2

#### มารับที่จุดรับนักเรียนก่อนเวลา

- โปรดติดต่อเจ้าหน้าที่ที่ห้องธุรการ/ครูเวร
- แสดงบัตรประจำตัวหรือเอกสารยืนยันตัวตน

3

#### ลงชื่อในสมุด/ระบบบันทึกการรับก่อนเวลา

- ระบุชื่อ-นามสกุลผู้รับ, เวลาที่มารับ, เหตุผลที่มารับก่อนเวลา

4

#### รอรับนักเรียนอย่างสุภาพ

- กรณารอเจ้าหน้าที่พานักเรียนมาส่ง ณ จุดที่กำหนด
- งดเดินเข้าอาคารเรียนโดยไม่ได้รับอนุญาต

3

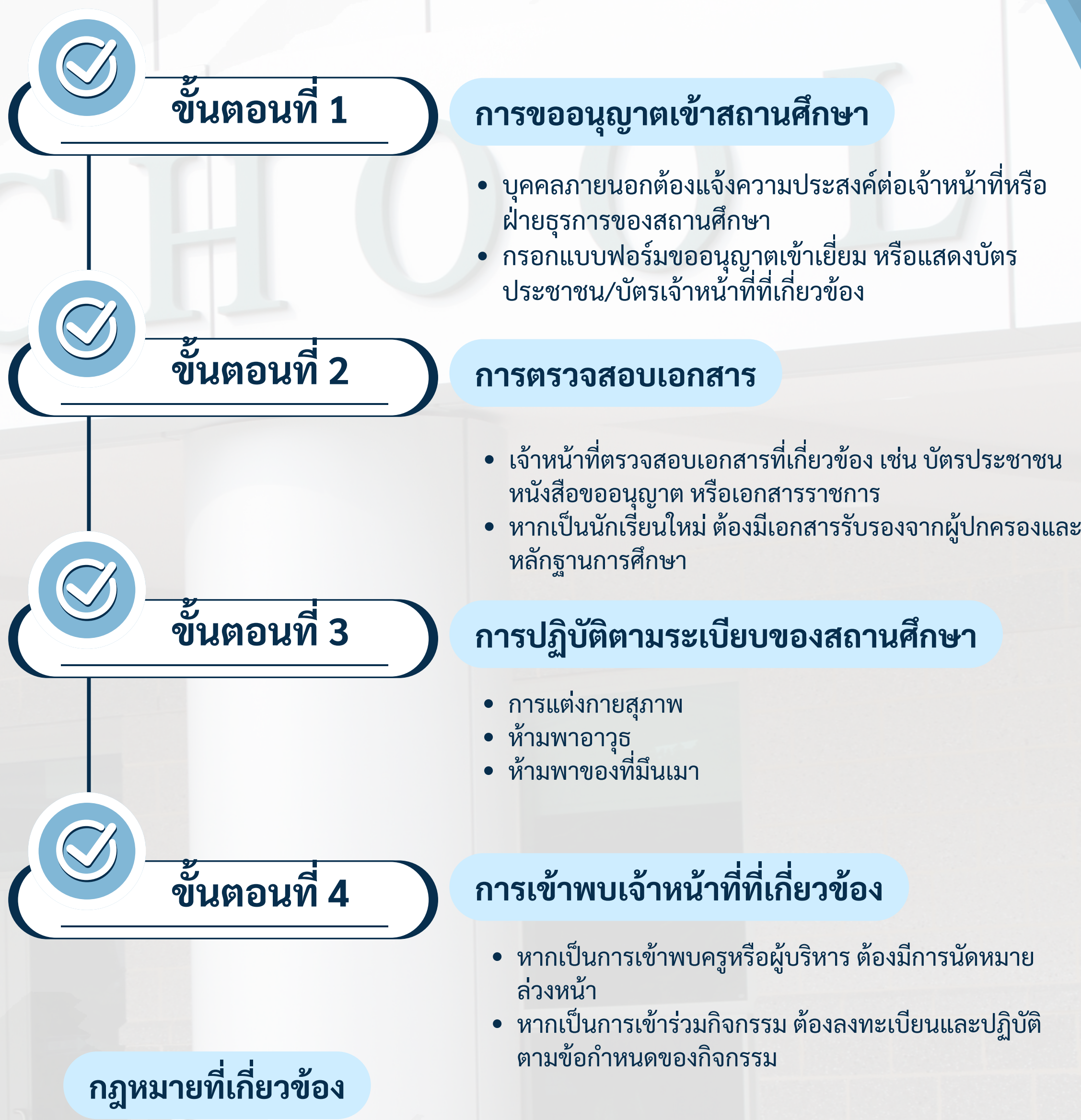
### กฎหมายและระเบียบที่เกี่ยวข้อง

- 1. พระราชบัญญัติคุ้มครองเด็ก พ.ศ. 2546
  - มาตรา 22: ในการปฏิบัติต่อเด็ก ต้องคำนึงถึง “ประโยชน์สูงสุดของเด็ก” เป็นสำคัญ
  - มาตรา 23: ผู้ปกครองมีหน้าที่ป้องกันไม่让孩子อยู่ในสถานการณ์ที่ไม่ปลอดภัย
  - โรงเรียนมีหน้าที่ร่วมมือและดำเนินการเพื่อความปลอดภัยของเด็กในระหว่างอยู่ในความดูแล
- 2. ระเบียบกระทรวงศึกษาธิการว่าด้วยการดูแลนักเรียน
  - โรงเรียนมีสิทธิในการกำหนดเวลาเข้า-ออกของนักเรียน และควบคุมดูแลความปลอดภัยระหว่างเวลาเรียน
  - การมารับนักเรียนก่อนเวลาต้องเป็นไปตามขั้นตอนที่โรงเรียนกำหนด
- 3. พระราชบัญญัติการศึกษาแห่งชาติ พ.ศ. 2542
  - มาตรา 11: ผู้ปกครองต้องร่วมมือกับสถานศึกษาในการดูแลนักเรียนให้ได้รับการพัฒนาอย่างปลอดภัยและเหมาะสม



# คู่มือ

# การเข้ามาในสถานศึกษา



- พระราชบัญญัติการศึกษาแห่งชาติ พ.ศ. 2542 กำหนดสิทธิและหน้าที่ของบุคคลในการเข้าถึงการศึกษา รวมถึงข้อกำหนดเกี่ยวกับสถานศึกษา
- พระราชบัญญัติการศึกษาภาคบังคับ พ.ศ. 2545 กำหนดให้เด็กทุกคนต้องได้รับการศึกษาในระดับภาคบังคับ และมีข้อกำหนดเกี่ยวกับการรับนักเรียน
- ระเบียบกระทรวงศึกษาธิการว่าด้วยหลักฐานในการรับนักเรียน นักศึกษาเข้าเรียนในสถานศึกษา กำหนดเอกสารที่ต้องใช้ในการสมัครเข้าเรียนและการย้ายสถานศึกษา
- หนังสือสำนักงานคณะกรรมการการศึกษาขั้นพื้นฐาน กำหนดแนวทางการส่งต่อนักเรียนในโรงเรียนที่อยู่ในเกณฑ์การศึกษาภาคบังคับ



โรงเรียนบ้านกัว