



# คู่มือการปฏิบัติงาน รับเรื่องร้องทุกข์



## โรงเรียนบ้านโพลง

สำนักงานเขตพื้นที่การศึกษาประถมศึกษาจันทบุรี เขต 2

## คำนำ

คู่มือการปฏิบัติงานรับเรื่องราวร้องทุกข์ของโรงเรียนบ้านโผลง ฉบับนี้ จัดทำขึ้นเพื่อเป็นแนวทางการดำเนินการจัดการข้อร้องเรียนของศูนย์รับเรื่องราวร้องทุกข์โรงเรียนบ้านโผลงทั้งนี้ การจัดการข้อร้องเรียนจนได้ข้อยุติให้มีความรวดเร็วและมีประสิทธิภาพ เพื่อตอบสนองความต้องการและความคาดหวังของผู้รับบริการจำเป็นจะต้องมีขั้นตอน กระบวนการและแนวทางในการปฏิบัติงานที่ชัดเจนและเป็นมาตรฐานเดียวกัน

โรงเรียนบ้านโผลง

## สารบัญ

| เรื่อง   | หน้า |
|--|------|
| คำนำ   |      |
| <b>สารบัญ</b>  |      |
| ๑ หลักการและเหตุผล   | ๑    |
| ๒ การจัดตั้งศูนย์รับเรื่องราวร้องทุกข์โรงเรียนบ้านโผลง               | ๑    |
| ๓ สถานที่ตั้ง  | ๑    |
| ๔ หน้าที่ความรับผิดชอบ   | ๑    |
| ๕ วัตถุประสงค์   | ๑    |
| ๖ คำจำกัดความ  | ๒    |
| ๗ ระยะเวลาเปิดให้บริการ  | ๒    |
| ๘ ช่องทางการร้องเรียน  | ๒    |
| ๙ แผนผังกระบวนการจัดการเรื่องร้องเรียน ร้องทุกข์                     | ๓    |
| ๑๐ ขั้นตอนการปฏิบัติงาน  | ๕    |
| ๑๑ การรับและตรวจสอบข้อร้องเรียนจากช่องทางต่าง ๆ                      | ๕    |
| ๑๒ การบันทึกข้อร้องเรียน   | ๕    |
| ๑๓ การประสานหน่วยงานเพื่อแก้ไขข้อร้องเรียนและการแจ้งกลับผู้ร้องเรียน | ๖    |
| ๑๔ ติดตามการแก้ไขข้อร้องเรียน  | ๖    |
| ๑๕ การรายงานผลการจัดการข้อร้องเรียนของหน่วยงาน                       | ๖    |
| ๑๖ มาตรฐานงาน  | ๖    |
| ๑๗ แบบฟอร์ม  | ๖    |
| ๑๘ จัดทำโดย  | ๖    |
| ภาคผนวก  | ๗    |
| แบบฟอร์มใบรับแจ้งเหตุเรื่องราวร้องเรียน ร้องทุกข์                    |      |

## คู่มือการปฏิบัติงานรับเรื่องราวร้องทุกข์ โรงเรียนบ้านโหลง

### ๑. หลักการและเหตุผล

พระราชกฤษฎีกาว่าด้วยหลักเกณฑ์และวิธีการบริหารกิจการบ้านเมืองที่ดีพ.ศ. ๒๕๔๖ ได้กำหนด แนวทางปฏิบัติราชการ มุ่งให้เกิดประโยชน์สุขแก่ประชาชน โดยยึดประชาชนเป็นศูนย์กลาง เพื่อตอบสนองความ ต้องการของประชาชนให้เกิดความผาสุกและความเป็นอยู่ที่ดีของประชาชน เกิดผลสัมฤทธิ์ต่องานบริการที่มีประสิทธิภาพและเกิดความคุ้มค่าในการให้บริการ ไม่มีขั้นตอนปฏิบัติงานเกินความจำเป็น มีการปรับปรุงภารกิจให้ทันต่อสถานการณ์ประชาชนได้รับการอำนวยความสะดวก และได้รับการตอบสนองความต้องการ และมีการประเมินผล การให้บริการอย่างสม่ำเสมอ

### ๒. การจัดตั้งศูนย์รับเรื่องราวร้องทุกข์โรงเรียนบ้านโหลง

เพื่อให้การบริหารระบบราชการเป็นไปด้วยความถูกต้องบริสุทธิ์ยุติธรรม ควบคู่กับการพัฒนา บำบัดทุกข์ บำรุงสุข ตลอดจนดำเนินการแก้ไขปัญหาความเดือดร้อนของประชาชนได้อย่างมีประสิทธิภาพด้วย ความรวดเร็วประสบผลสำเร็จอย่างเป็นรูปธรรม อีกทั้งเพื่อเป็นศูนย์รับแจ้งเบาะแส การทุจริตหรือไม่ได้รับความเป็นธรรมจากการปฏิบัติงานของเจ้าหน้าที่โรงเรียนบ้านโหลง จึงได้จัดตั้ง ศูนย์รับเรื่องราวร้องทุกข์ขึ้น ซึ่งในกรณีการร้องเรียนที่เกี่ยวกับบุคคลจะมีการเก็บรักษาเรื่องราวไว้เป็น ความลับและปกปิดชื่อผู้ร้องเรียน เพื่อมิให้ผู้ร้องเรียนได้รับผลกระทบและได้รับความเดือดร้อนจากการ ร้องเรียน

### ๓. สถานที่ตั้ง

โรงเรียนบ้านโหลง ตั้งอยู่ หมู่ที่ ๕ ตำบลโตะเต็ง อำเภอสุโขทัย จังหวัดนครราชสีมา รหัสไปรษณีย์ ๙๖๑๔๐

### ๔. หน้าที่ความรับผิดชอบ

โรงเรียนบ้านโหลง เป็นศูนย์กลางในการรับเรื่องราวร้องทุกข์และให้บริการข้อมูลข่าวสารให้ คำปรึกษารับเรื่องปัญหาความต้องการและข้อเสนอแนะของผู้ปกครองนักเรียนและประชาชน

### ๕. วัตถุประสงค์

๑. เพื่อให้การดำเนินงานจัดการข้อร้องเรียน ร้องทุกข์ ของศูนย์รับเรื่องราวร้องทุกข์โรงเรียน บ้านโหลง มีขั้นตอน กระบวนการและแนวทางในการปฏิบัติงานเป็นมาตรฐานเดียวกัน
๒. เพื่อให้มั่นใจว่าได้มีการปฏิบัติตามข้อกำหนด ระเบียบ หลักเกณฑ์เกี่ยวกับการจัดการ ข้อร้องเรียน ร้องทุกข์ที่กำหนดไว้อย่างสม่ำเสมอและมีประสิทธิภาพ

### ๖. คำจำกัดความ

“ผู้รับบริการ” หมายถึง ผู้ที่มารับบริการจากส่วนราชการและประชาชนทั่วไป

“ผู้มีส่วนได้เสีย” หมายถึง ผู้ที่ได้รับผลกระทบทั้งทางบวกและทางลบ ทั้งทางตรงและทางอ้อม จากการดำเนินการของส่วนราชการ เช่น ผู้ปกครองนักเรียนและประชาชนในโรงเรียนบ้านโพลอง “การจัดการข้อร้องเรียน” มีความหมายครอบคลุมถึงการจัดการในเรื่องข้อร้องเรียน ร้องทุกข์ ข้อเสนอแนะ ข้อคิดเห็น คำชมเชย การสอบถามหรือการร้องขอข้อมูล

“ผู้ร้องเรียน ร้องทุกข์” หมายถึง ประชาชนทั่วไป ผู้มีส่วนได้เสียที่มาติดต่อราชการผ่านช่องทางต่างๆ โดยมีวัตถุประสงค์ครอบคลุมการร้องเรียน ร้องทุกข์ การให้ข้อเสนอแนะ การให้ข้อคิดเห็น การชมเชย การร้องขอข้อมูล

“ช่องทางการรับข้อร้องเรียน ร้องทุกข์” หมายถึงช่องทางต่าง ๆ ที่ใช้ในการรับข้อร้องเรียน ร้องทุกข์ เช่น ติดต่อด้วยตนเอง ติดต่อทางโทรศัพท์ เว็บไซต์ Facebook

### **ประเภทข้อร้องเรียน**

๑. ข้อร้องเรียนการให้บริการ หมายถึงข้อไม่พึงพอใจด้านการให้บริการ วิชาการต้องการให้ผู้ให้บริการ ปรับปรุงแก้ไขการปฏิบัติงาน ได้แก่ความไม่สะดวกในการรับบริการ ความล่าช้า ข้อผิดพลาดในการให้บริการ การเลือกปฏิบัติกับผู้รับบริการ การใช้คำพูด การดูแลต้อนรับการควบคุมอารมณ์ของผู้ปฏิบัติงาน เป็นต้น

๒. ข้อร้องเรียนประเภทอื่น ๆ หมายถึง ข้อที่ไม่พึงพอใจในด้านการบริการ วิชาการต้องการให้ผู้ให้บริการแก้ไขในด้านหลักสูตรการบริหารจัดการไม่โปร่งใส ระบบการปฏิบัติงานของเจ้าหน้าที่ เป็นต้น

### **ความรุนแรงข้อร้องเรียน**

๑. ระดับรุนแรงมาก เป็นข้อร้องเรียนที่ผู้รับบริการไม่พึงพอใจเป็นอย่างมาก และเป็นเรื่องที่มีผลกระทบต่อภาพลักษณ์เสื่อมเสียชื่อเสียงองค์กร มีผลกระทบต่ออย่างรุนแรงส่งผลให้ผู้รับบริการตัดสินใจไม่เลือกใช้บริการ

๒. ระดับรุนแรงปานกลาง เป็นข้อร้องเรียนเกี่ยวกับการบริการ ที่สร้างความไม่พึงพอใจสำหรับผู้รับบริการ หากปล่อยทิ้งไว้จะทำให้ผู้รับบริการเลือกใช้บริการจากที่อื่น

๓. ระดับรุนแรงเล็กน้อย เป็นข้อร้องเรียนที่อาจจะเกิดจากการได้รับข้อมูลไม่ครบถ้วนสมบูรณ์ การมีอคติ ต่อเจ้าหน้าที่ซึ่งเป็นปัจจัยส่วนบุคคลของผู้รับบริการ

### **๗. ระยะเวลาเปิดให้บริการ**

เปิดให้บริการวันจันทร์ถึงวันศุกร์(ยกเว้นวันหยุดที่ทางราชการกำหนด) ตั้งแต่เวลา ๐๘.๓๐ – ๑๖.๓๐ น.

เปิดให้บริการทางสื่ออิเล็กทรอนิกส์ ผ่านทางหน้าเว็บไซต์โรงเรียนบ้านโพลอง ตลอด ๒๔ ชั่วโมง

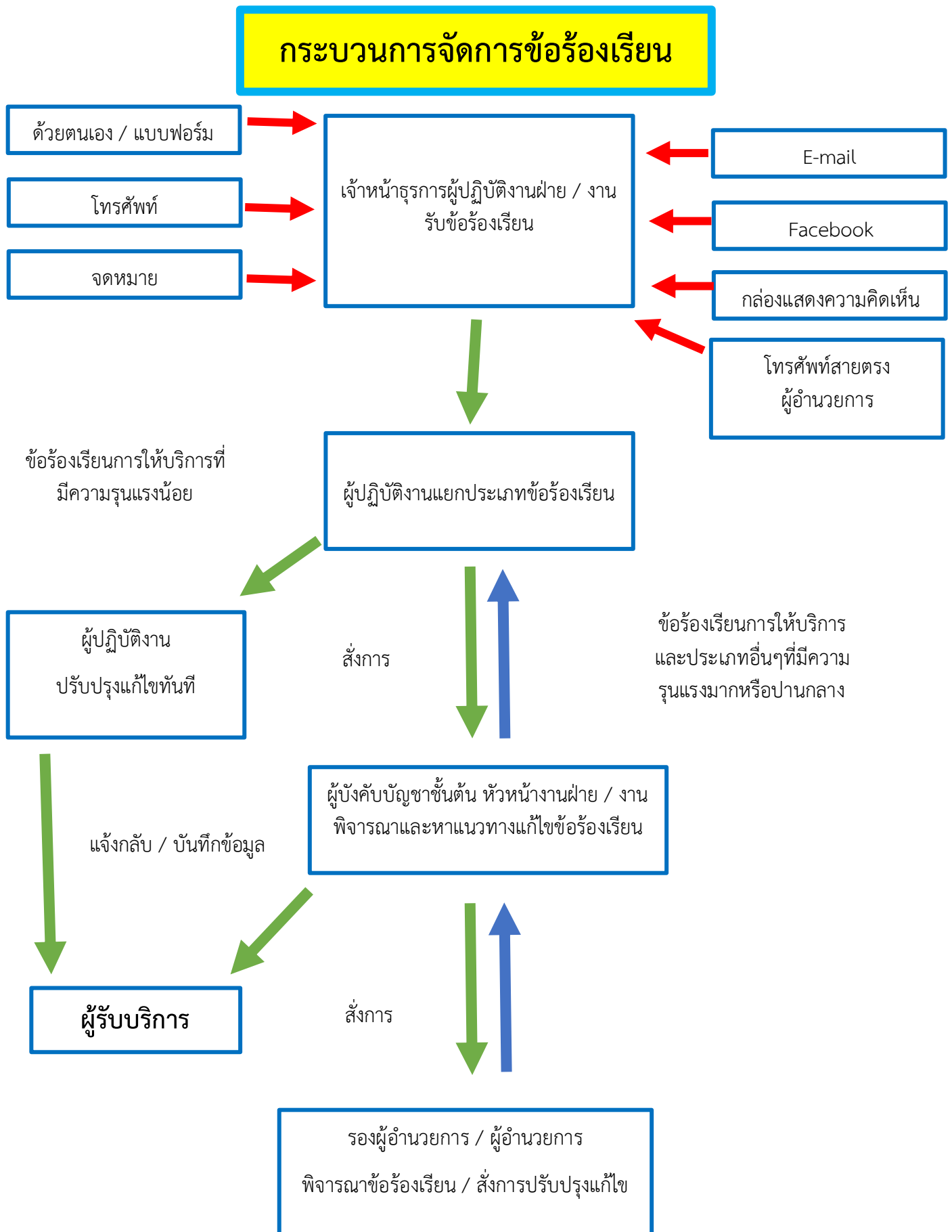
### **๘. ช่องทางการร้องเรียน**

โรงเรียนบ้านโพลอง กำหนดช่องทางการรับเรื่องร้องเรียน / ร้องทุกข์ อันเนื่องมาจากการกระทำของเจ้าหน้าที่ในโรงเรียนแบ่งเป็น ๖ ช่องทาง ดังนี้

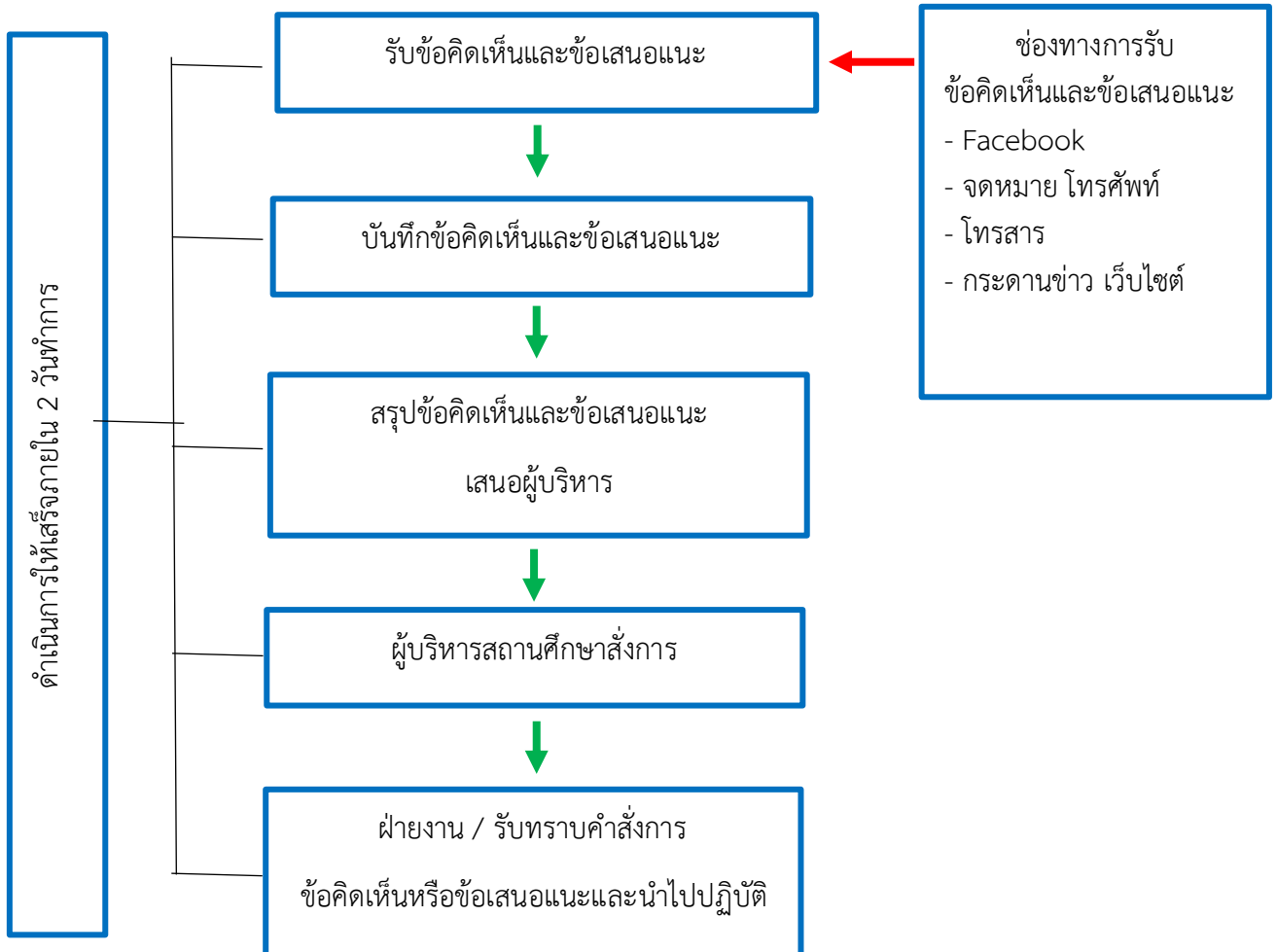
๑. ติดต่อร้องเรียน / ร้องทุกข์ ด้วยตนเอง ที่ศูนย์รับเรื่องราวร้องทุกข์ โรงเรียนบ้านโผลง
๒. ร้องเรียนทางเพจ Facebook โรงเรียนบ้านโผลง
๓. ส่งเป็นหนังสือร้องเรียน / ร้องทุกข์ ทางไปรษณีย์มายังโรงเรียนบ้านโผลง หมู่ ๕ ตำบล  
โต๊ะเต็ง อำเภอสุไหงปาดี จังหวัดนราธิวาส รหัสไปรษณีย์ ๙๖๑๔๐
๔. กล้องรับความคิดเห็น โรงเรียนบ้านโผลง
๕. เบอร์โทรศัพท์ ๐๙๗-๓๖๑๖๒๗๙

๙. แผนผังกระบวนการจัดการเรื่องร้องเรียน ร้องทุกข์

เอกสารแนบที่ 1



## ขั้นตอนการรับข้อคิดเห็นและข้อเสนอแนะ



### ๑๐. ขั้นตอนการปฏิบัติงาน

การแต่งตั้งผู้รับผิดชอบจัดการข้อร้องเรียน ร้องทุกข์ของหน่วยงาน

๙.๑ จัดตั้งศูนย์ จุดรับข้อร้องเรียน ร้องทุกข์ของประชาชน

๙.๒ จัดทำคำสั่งแต่งตั้งเจ้าหน้าที่ประจำศูนย์

๙.๓ แจกผู้รับผิดชอบตามคำสั่งโรงเรียนบ้านโผลง เพื่อความสะดวกในการประสานงาน

### ๑๑. การรับและตรวจสอบข้อร้องเรียน ร้องทุกข์จากช่องทางต่างๆ

ดำเนินการรับและติดตามตรวจสอบข้อร้องเรียน ร้องทุกข์ที่เข้ามายังหน่วยงานจากช่องทางต่าง ๆ โดยมีข้อปฏิบัติตามที่กำหนด ดังนี้

| ช่องทาง  | ความถี่ในการตรวจสอบช่องทาง | ระยะเวลาดำเนินการรับข้อร้องเรียน ร้องทุกข์เพื่อประสานหาทางแก้ไขปัญหา | หมายเหตุ |
|--|----------------------------|--|----------|
| ร้องเรียนด้วยตนเอง ณ ศูนย์รับเรื่องราวร้องทุกข์  | วันเวลาราชการ              | ภายใน ๑ วันทำการ   |          |
| ร้องเรียนทาง Facebook<br>โรงเรียนบ้านโพลง<br>อำเภอสุโขทัย จ.สุโขทัย                                    | ทุกวัน                     | ภายใน ๑ วันทำการ   |          |
| ร้องเรียนทางจดหมาย เจ้าหน้าที่โรงเรียน หมู่ที่ ๕ ตำบลโตะเต็ง อำเภอสุโขทัย จ.สุโขทัย รหัสไปรษณีย์ ๙๖๑๔๐ | ทุกวัน                     | ภายใน ๑ วันทำการ   |          |
| กล่องรับความคิดเห็น  | ทุกวัน                     | ภายใน ๑ วันทำการ   |          |
| โทรศัพท์สายตรงผู้อำนวยการโรงเรียน<br><br>โทรศัพท์ ๐๙๗-๓๖๑๖๒๗๙  | ทุกวัน                     | ภายใน ๑ วันทำการ   |          |

## ๑๒. การบันทึกข้อร้องเรียน

๑๒.๑ กรอกแบบฟอร์มบันทึกข้อร้องเรียน ร้องทุกข์โดยมีรายละเอียด ชื่อ - สกุล ที่อยู่ หมายเลขโทรศัพท์ ติดต่อเรื่องร้องเรียน ร้องทุกข์และสถานที่เกิดเหตุ

๑๒.๒ ทุกช่องทางที่มีการร้องเรียนเจ้าหน้าที่ต้องบันทึกข้อร้องเรียน/ ร้องทุกข์ลงสมุดบันทึกข้อร้องเรียน ร้องทุกข์

### ๑๓. การประสานหน่วยงานเพื่อแก้ไขข้อร้องเรียนและการแจ้งกลับผู้ร้องเรียน

๑๓.๑ กรณีเป็นการขอข้อมูลข่าวสาร ประสานหน่วยงานผู้ครอบครองเอกสารเจ้าหน้าที่ที่เกี่ยวข้องเพื่อให้ข้อมูลแก่ผู้ร้องขอได้ทันที

๑๓.๒ ข้อร้องเรียน ร้องทุกข์ ที่เป็นการร้องเรียนเกี่ยวกับคุณภาพการให้บริการของหน่วยงาน เช่น การขอ หลักฐานทางการศึกษาการเก็บเงินระดมทรัพยากรนักเรียน เป็นต้น จัดทำ บันทึกข้อความเสนอไปยังผู้บริหาร เพื่อสั่งการหน่วยงานที่เกี่ยวข้องโดยเบื้องต้นอาจโทรศัพท์แจ้งไปยังหน่วยงานที่เกี่ยวข้อง

๑๓.๓ ข้อร้องเรียน ร้องทุกข์ที่ไม่อยู่ในความรับผิดชอบของโรงเรียนบ้านโผลง ให้ดำเนินการประสานหน่วยงานภายนอกที่เกี่ยวข้องเพื่อให้เกิดความรวดเร็วและถูกต้อง ในการแก้ไขปัญหาต่อไป

๑๓.๔ ข้อร้องเรียนที่ส่งผลกระทบต่อหน่วยงาน เช่นกรณีผู้ร้องเรียนทำหนังสือร้องเรียนความไม่โปร่งใสในการจัดซื้อจัดจ้าง ให้เจ้าหน้าที่จัดทำบันทึกข้อความเพื่อเสนอผู้บริหารพิจารณาสั่งการไปยังหน่วยงานที่รับผิดชอบเพื่อดำเนินการตรวจสอบและแจ้งผู้ร้องเรียนทราบต่อไป

### ๑๔. การติดตามแก้ไขปัญหาข้อร้องเรียน

ให้หน่วยงานที่เกี่ยวข้องรายงานผลการดำเนินการให้ทราบภายใน ๕ วันทำการ เพื่อเจ้าหน้าที่ศูนย์ ฯ จะได้แจ้งให้ผู้ร้องเรียนทราบต่อไป

### ๑๔. การรายงานผลการจัดการข้อร้องเรียนของหน่วยงาน

๑๔.๑ ให้รวบรวมและรายงานสรุปการจัดการข้อร้องเรียน ร้องทุกข์ให้ผู้บริหารทราบทุกเดือน

๑๔.๒ ให้รวบรวมรายงานสรุปข้อร้องเรียนหลังจากสิ้นปีงบประมาณ เพื่อนำมาวิเคราะห์การจัดการข้อร้องเรียน ร้องทุกข์ในภาพรวมของหน่วยงาน เพื่อใช้เป็นแนวทางในการแก้ไขปรับปรุงพัฒนาองค์กรต่อไป

### ๑๕. มาตรฐานงาน

การดำเนินการแก้ไขข้อร้องเรียน ร้องทุกข์ให้แล้วเสร็จภายในระยะเวลาที่กำหนด กรณีได้รับเรื่องร้องเรียน ร้องทุกข์ให้ศูนย์รับเรื่องราวร้องทุกข์โรงเรียนบ้านโผลง ดำเนินการตรวจสอบและพิจารณาส่งเรื่องให้หน่วยงานที่เกี่ยวข้องดำเนินการแก้ไขปัญหาข้อร้องเรียน ร้องทุกข์ให้แล้วเสร็จภายใน ๑๕ วันทำการ

### ๑๕. แบบฟอร์ม

แบบฟอร์มใบรับแจ้งเหตุเรื่องราวร้องเรียน ร้องทุกข์

### ๑๖. จัดทำโดย

ศูนย์รับเรื่องราวร้องทุกข์โรงเรียนบ้านโผลง

ภาคผนวก



แบบฟอร์มหนังสือร้องทุกข์- ร้องเรียน

เขียนที่.....

วันที่.....เดือน.....พ.ศ. ....

เรียนผู้อำนวยการโรงเรียน.....

ข้าพเจ้า.....อายุ.....ปี อยู่บ้านเลขที่..... หมู่ที่.....

ตำบล.....อำเภอ.....จังหวัด.....โทรศัพท์.....

อาชีพ..... ตำแหน่ง.....

เลขที่บัตรประชาชน..... ออกโดย.....

มีความประสงค์ขอร้องเรียน/แจ้งเบาะแสต่อต้านการทุจริต เพื่อให้โรงเรียนบ้านโนนหลง พิจารณาดำเนินการ  
ตรวจสอบหรือช่วยเหลือและแก้ไขปัญหา

ขอร้องทุกข์- ร้องเรียน แก่ท่าน เนื่องจาก

.....  
.....  
.....

เพื่อให้ดำเนินการช่วยเหลือและแก้ไขปัญหาดังนี้

.....  
.....  
.....

ขอแสดงความนับถือ

(ลงชื่อ).....ผู้ร้องทุกข์ - ร้องเรียน

(.....)

หมายเลขโทรศัพท์.....



# โรงเรียนบ้านโพลง

สำนักงานเขตพื้นที่การศึกษาประถมศึกษาราชบุรี เขต 2