



**ITA**

# แนวปฏิบัติการจัดการ เรื่องร้องเรียนการทุจริต และ ประพฤติมิชอบ

## โรงเรียนบ้านลาแล



๐๘๕-๖๓๑๙๑๓๗



<https://www.nara2.go.th/wl/banlalae>



1Banlalae school

## คำนำ

คู่มือการปฏิบัติงานรับเรื่องราวร้องทุกข์ของโรงเรียนบ้านลาแล ฉบับนี้ จัดทำขึ้นเพื่อเป็นแนวทางการดำเนินการจัดการข้อร้องเรียนของศูนย์รับเรื่องราวร้องทุกข์โรงเรียนบ้านลาแล ทั้งนี้การจัดการข้อร้องเรียนจนได้ข้อยุติให้มีความรวดเร็วและมีประสิทธิภาพ เพื่อตอบสนอง ความต้องการ และความคาดหวังของผู้รับบริการจำเป็นจะต้องมีขั้นตอน กระบวนการและ แนวทางในการปฏิบัติงานที่ชัดเจนและเป็นมาตรฐานเดียวกัน

โรงเรียนบ้านลาแล

## แนวปฏิบัติการจัดการร้องเรียนโรงเรียนบ้านลาแล

### ๑. หลักการและเหตุผล

พระราชกฤษฎีกาว่าด้วยหลักเกณฑ์และวิธีการบริหารกิจการบ้านเมืองที่ดีพ.ศ. ๒๕๔๖ ได้กำหนด แนวทางปฏิบัติราชการ มุ่งให้เกิดประโยชน์สุขแก่ประชาชน โดยยึดประชาชนเป็นศูนย์กลางเพื่อตอบสนอง ความ ต้องการของประชาชนให้เกิดความผาสุกและความเป็นอยู่ที่ดีของประชาชน เกิดผลสัมฤทธิ์ต่องาน บริการที่มีประสิทธิภาพและเกิดความคุ้มค่าในการให้บริการ ไม่มีขั้นตอนปฏิบัติงานเกินความจำเป็น มีการ ปรับปรุงภารกิจให้ทันต่อสถานการณ์ประชาชนได้รับการอำนวยความสะดวกและได้รับการตอบสนองความ ต้องการ และมีการประเมินผล การให้บริการอย่างสม่ำเสมอ

### ๒. การจัดตั้งศูนย์รับเรื่องราวร้องทุกข์โรงเรียนบ้านลาแล

เพื่อให้การบริหารระบบราชการเป็นไปด้วยความถูกต้องบริสุทธิ์ยุติธรรม ควบคู่กับการ พัฒนา บำบัดทุกข์ บำรุงสุข ตลอดจนดำเนินการแก้ไขปัญหาความเดือดร้อนของประชาชนได้อย่าง มี ประสิทธิภาพด้วย ความรวดเร็วประสพผลสำเร็จอย่างเป็นรูปธรรม อีกทั้งเพื่อเป็นศูนย์รับแจ้ง เบาะแส การทุจริตหรือไม่ได้รับความเป็นธรรมจากการปฏิบัติงานของเจ้าหน้าที่โรงเรียนบ้านลาแล จึงได้จัดตั้งศูนย์รับเรื่องราวร้องทุกข์ขึ้น ซึ่งในกรณีการร้องเรียนที่เกี่ยวกับบุคคลจะมีการเก็บรักษา เรื่องราวไว้เป็น ความลับและปกปิดชื่อผู้ร้องเรียน เพื่อให้ผู้ร้องเรียนได้รับผลกระทบและได้รับ ความเดือดร้อนจากการ ร้องเรียน

### ๓. สถานที่ตั้ง

โรงเรียนบ้านลาแล ตั้งอยู่ หมู่ที่ ๑ ตำบลบุโยะ อำเภอสุโขทัย-ลก จังหวัดนราธิวาส รหัสไปรษณีย์ ๙๖๑๒๐

### ๔. หน้าที่ความรับผิดชอบ

เป็นศูนย์กลางในการรับเรื่องราวร้องทุกข์และให้บริการข้อมูลข่าวสารให้คำปรึกษารับเรื่อง ปัญหา ความต้องการและข้อเสนอแนะของผู้ปกครองนักเรียนและประชาชน

### ๕. วัตถุประสงค์

๑. เพื่อให้การดำเนินงานจัดการข้อร้องเรียน ร้องทุกข์ ของศูนย์รับเรื่องราวร้องทุกข์โรงเรียน บ้านลาแล มีขั้นตอน กระบวนการและแนวทางในการปฏิบัติงานเป็นมาตรฐานเดียวกัน

๒. เพื่อให้มั่นใจว่าได้มีการปฏิบัติตามข้อกำหนด ระเบียบ หลักเกณฑ์เกี่ยวกับการจัดการ ข้อร้องเรียน ร้องทุกข์ที่กำหนดไว้อย่างสม่ำเสมอและมีประสิทธิภาพ

## ๖. คำจำกัดความ

“ผู้รับบริการ” หมายถึง ผู้ที่มารับบริการจากส่วนราชการและประชาชนทั่วไป

“ผู้มีส่วนได้เสีย” หมายถึง ผู้ที่ได้รับผลกระทบทั้งทางบวกและทางลบ ทั้งทางตรงและ ทางอ้อม จากการดำเนินการของส่วนราชการ เช่น ผู้ปกครองนักเรียนและประชาชนใน โรงเรียน.....

“การจัดการข้อร้องเรียน” มีความหมายครอบคลุมถึงการจัดการใน เรื่องข้อร้องเรียน ร้องทุกข์ ข้อเสนอแนะ ข้อคิดเห็น คำชมเชย การสอบถามหรือการร้อง ขอข้อมูล

“ผู้ร้องเรียน ร้องทุกข์” หมายถึง ประชาชนทั่วไป ผู้มีส่วนได้เสียที่มาติดต่อราชการผ่านช่องทาง ต่างๆ โดยมีวัตถุประสงค์ครอบคลุมการร้องเรียน ร้องทุกข์ การให้ข้อเสนอแนะ การให้ข้อคิดเห็น การ ชมเชย การร้องขอข้อมูล

“ช่องทางการรับข้อร้องเรียน ร้องทุกข์” หมายถึงช่องทางต่าง ๆ ที่ใช้ในการรับข้อร้องเรียน ร้อง ทุกข์ เช่น ติดต่อด้วยตนเอง ติดต่อทางโทรศัพท์ เว็บไซต์ Facebook

## ประเภทข้อร้องเรียน

๑. ข้อร้องเรียนการให้บริการ หมายถึงข้อไม่พึงพอใจด้านการให้บริการ วิชาการต้องการให้ผู้ ให้บริการ ปรับปรุงแก้ไขการปฏิบัติงาน ได้แก่ความไม่สะดวกในการรับบริการ ความล่าช้า ข้อผิดพลาดใน การให้บริการ การเลือกปฏิบัติกับผู้รับบริการ การใช้คำพูด การดูแลต้อนรับการ ควบคุมอารมณ์ของ ผู้ปฏิบัติงาน เป็นต้น

๒. ข้อร้องเรียนประเภทอื่น ๆ หมายถึง ข้อที่ไม่พึงพอใจในด้านการบริการ วิชาการ ต้องการให้ ผู้ให้บริการแก้ไขในด้านหลักสูตรการบริหารจัดการไม่โปร่งใส ระบบการปฏิบัติงาน ของเจ้าหน้าที่ เป็น ต้น

## ความรุนแรงข้อร้องเรียน

๑. ระดับรุนแรงมาก เป็นข้อร้องเรียนที่ผู้รับบริการไม่พึงพอใจเป็นอย่างมาก และเป็นเรื่องที่มี ผลกระทบต่อภาพลักษณ์เสื่อมเสียชื่อเสียงองค์กร มีผลกระทบอย่างรุนแรงส่งผลให้ผู้รับบริการตัดสินใจ ไม่ เลือกลงใช้บริการ

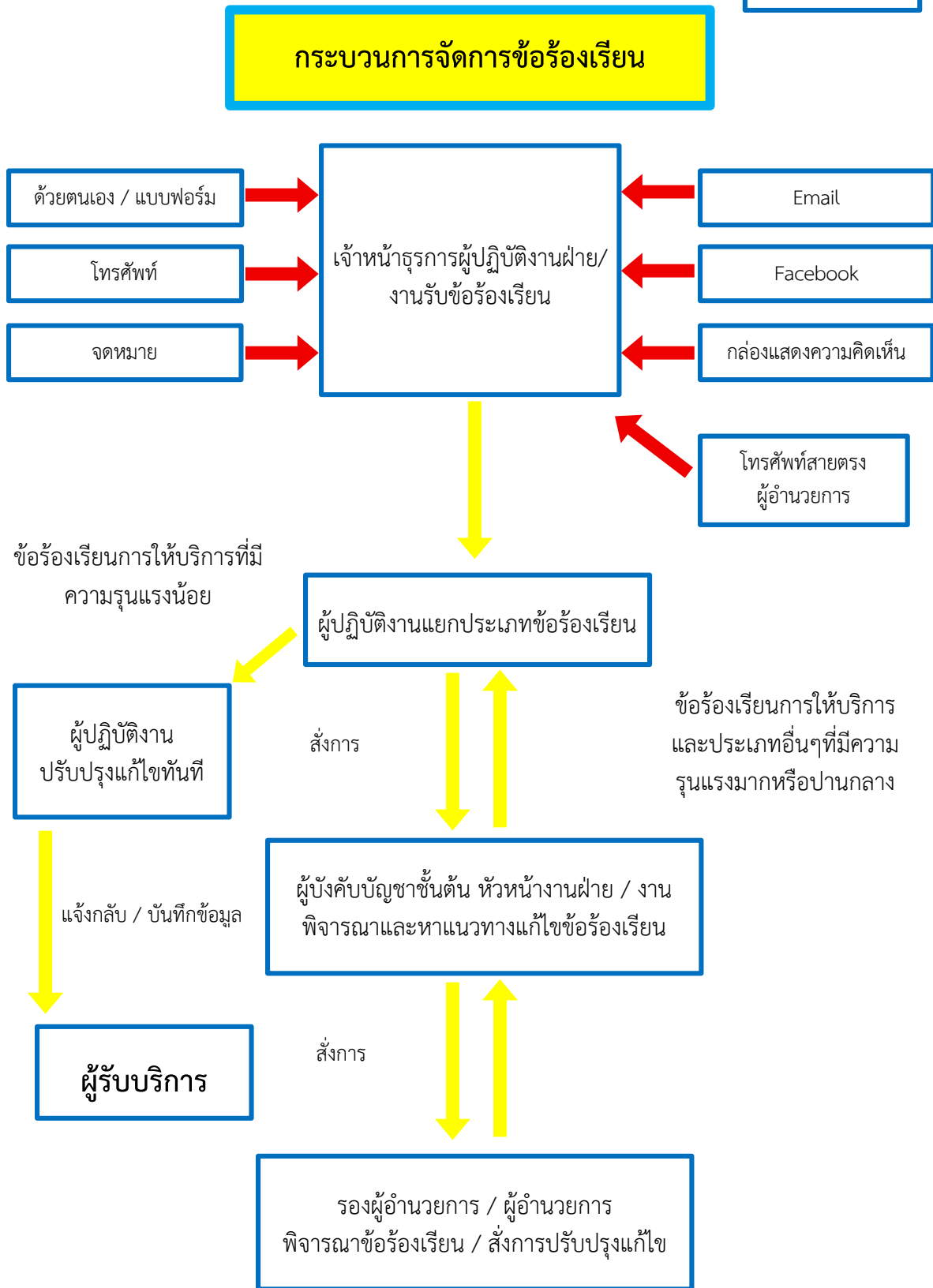
๒. ระดับรุนแรงปานกลาง เป็นข้อร้องเรียนเกี่ยวกับการบริการ ที่สร้างความไม่พึงพอใจสำหรับ ผู้รับบริการ หากปล่อยทิ้งไว้จะทำให้ผู้รับบริการเลือกใช้บริการจากที่อื่น

๓. ระดับรุนแรงเล็กน้อย เป็นข้อร้องเรียนที่อาจจะเกิดจากการได้รับข้อมูลไม่ครบถ้วนสมบูรณ์ การมือคด ต่อเจ้าหน้าที่ซึ่งเป็นปัจจัยส่วนบุคคลของผู้รับบริการ

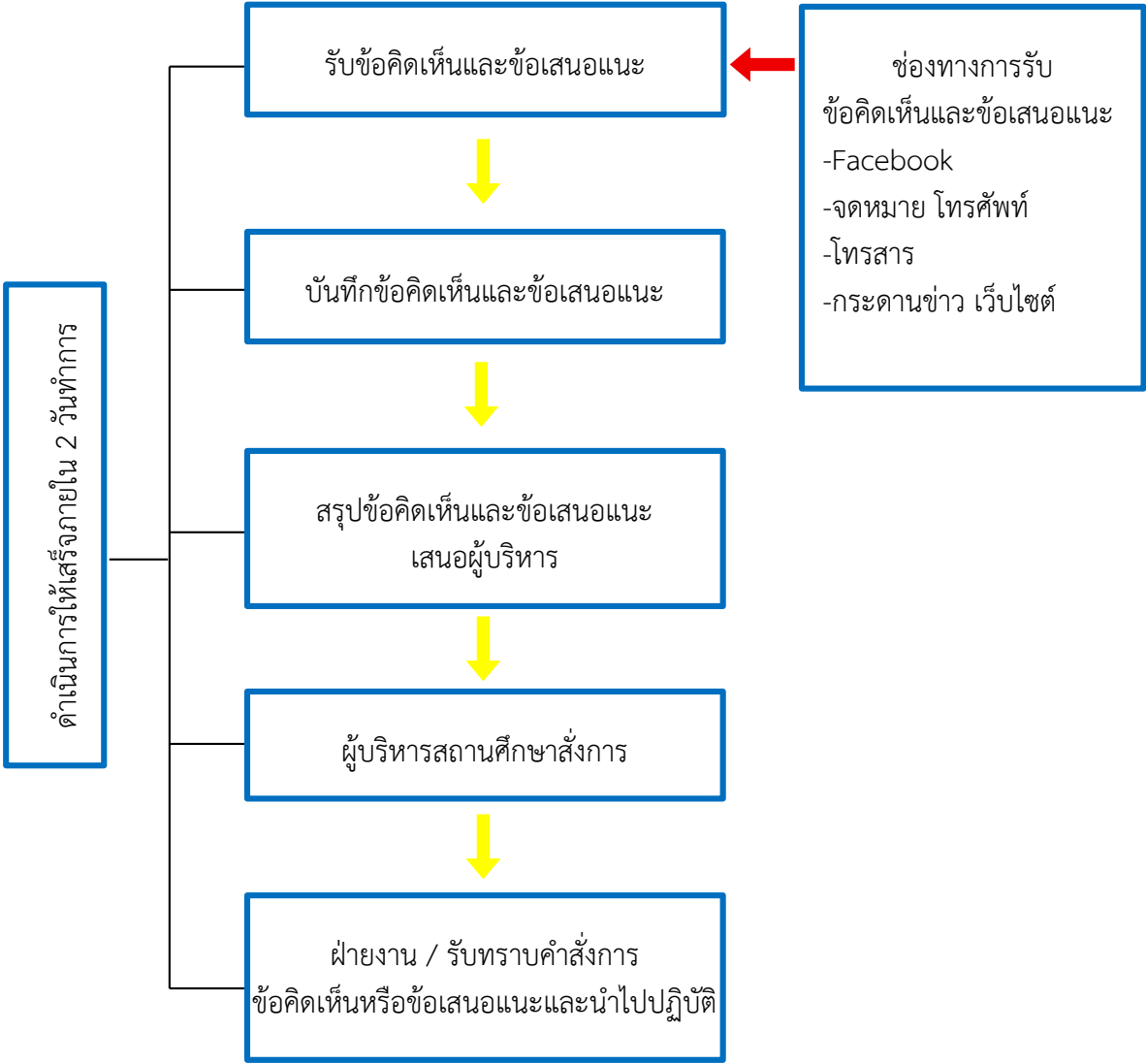
๗. ระยะเวลาเปิดให้บริการ เปิดให้บริการวันจันทร์ถึงวันศุกร์ (ยกเว้นวันหยุดที่ทางราชการ กำหนด) ตั้งแต่เวลา ๐๘.๓๐ – ๑๖.๓๐ น.

## ๘. แผนผังกระบวนการจัดการเรื่องร้องเรียน ร้องทุกข์

เอกสารแนบที่ 1



### ขั้นตอนการรับข้อคิดเห็นและข้อเสนอแนะ



- ๙. ขั้นตอนการปฏิบัติงาน การแต่งตั้งผู้รับผิดชอบจัดการข้อร้องเรียน ร้องทุกข์ของหน่วยงาน
  - ๙.๑ จัดตั้งศูนย์ จุดรับข้อร้องเรียน ร้องทุกข์ของประชาชน
  - ๙.๒ จัดทำคำสั่งแต่งตั้งเจ้าหน้าที่ประจำศูนย์
  - ๙.๓ แจกผู้รับผิดชอบตามคำสั่งโรงเรียนบ้านลาแล เพื่อความสะดวกในการประสานงาน

๑๐. การรับและตรวจสอบข้อร้องเรียน ร้องทุกข์จากช่องทางต่างๆ

ดำเนินการรับและติดตามตรวจสอบข้อร้องเรียน ร้องทุกข์ที่เข้ามายังหน่วยงาน จากช่องทางต่าง ๆ โดยมีข้อปฏิบัติตามที่กำหนด ดังนี้

ช่องทาง	ความถี่ในการ ตรวจสอบ ช่องทาง	ระยะเวลาดำเนินการ รับข้อร้องเรียน ร้องทุกข์ เพื่อประสาน หาทาง แก้ไขปัญหา	หมายเหตุ
ร้องเรียนด้วยตนเอง ณ ศูนย์รับเรื่องราวร้องทุกข์	วันเวลา ราชการ	ภายใน ๑ วันทำการ	
ร้องเรียนผ่านเว็บไซต์ โรงเรียนบ้านลาแล <a href="https://www.nara2.go.th/wl/banlalae">https://www.nara2.go.th/wl/banlalae</a>	ทุกวัน	ภายใน ๑ วันทำการ	
ร้องเรียนทาง Facebook โรงเรียน บ้านลาแล อำเภอสุโขทัย จังหวัด นราธิวาส	ทุกวัน	ภายใน ๑ วันทำการ	
ร้องเรียนทางจดหมาย จำหน่ายซองถึง โรงเรียน บ้านลาแล หมู่ที่ ๑ ตำบลบุโยะ อำเภอสุโขทัย จังหวัด นราธิวาส รหัสไปรษณีย์ ๙๖๑๒๐ โทรศัพท์ - โทรสาร -	ทุกวัน	ภายใน ๑ วันทำการ	
กล่องรับความคิดเห็น	ทุกวัน	ภายใน ๑ วันทำการ	
โทรศัพท์สายตรงผู้อำนวยการโรงเรียน โทรศัพท์ ๐๘๔-๖๓๑๙๑๓๗	ทุกวัน	ภายใน ๑ วันทำการ	

#### ๑๑. การบันทึกข้อร้องเรียน

๑๑.๑ กรอกแบบฟอร์มบันทึกข้อร้องเรียน ร้องทุกข์โดยมีรายละเอียด ชื่อ - สกุล ที่อยู่ หมายเลข  
โทรศัพท์ ติดต่อเรื่องร้องเรียน ร้องทุกข์และสถานที่เกิดเหตุ

๑๑.๒ ทุกช่องทางที่มีการร้องเรียนเจ้าหน้าที่ต้องบันทึกข้อร้องเรียน/ ร้องทุกข์ลงสมุดบันทึกขอ  
ร้องเรียน ร้องทุกข์

#### ๑๒. การประสานหน่วยงานเพื่อแก้ไขข้อร้องเรียนและการแจ้งกลับผู้ร้องเรียน

๑๒.๑ กรณีเป็นการขอข้อมูลข่าวสาร ประสานหน่วยงานผู้ครอบครองเอกสารเจ้าหน้าที่ที่เกี่ยวข้อง  
เพื่อให้ข้อมูลแก่ผู้ร้องขอได้ทันที

๑๒.๒ ข้อร้องเรียน ร้องทุกข์ ที่เป็นการร้องเรียนเกี่ยวกับคุณภาพการให้บริการของหน่วยงาน เช่น  
การขอ หลักฐานทางการศึกษาการเก็บเงินระดมทรัพยากรนักเรียน เป็นต้น จัดทำ บันทึกข้อความเสนอไปยัง  
ผู้บริหาร เพื่อสั่งการหน่วยงานที่เกี่ยวข้องโดยเบื้องต้นอาจโทรศัพท์แจ้งไปยังหน่วยงานที่เกี่ยวข้อง

๑๒.๓ ข้อร้องเรียน ร้องทุกข์ที่ไม่อยู่ในความรับผิดชอบของโรงเรียนบ้านลาแล ให้ดำเนินการ  
ประสานหน่วยงานภายนอกที่เกี่ยวข้องเพื่อให้เกิดความรวดเร็วและถูกต้อง ในการแก้ไขปัญหาต่อไป

๑๒.๔ ข้อร้องเรียนที่ส่งผลกระทบต่อหน่วยงาน เช่นกรณีผู้ร้องเรียนทำหนังสือร้องเรียนความไม่โปร่งใสในการจัดซื้อจัดจ้าง ให้เจ้าหน้าที่จัดทำบันทึกข้อความเพื่อเสนอผู้บริหารพิจารณาสั่งการไปยังหน่วยงานที่รับผิดชอบเพื่อดำเนินการตรวจสอบและแจ้งผู้ร้องเรียนทราบต่อไป

### ๑๓. การติดตามแก้ไขปัญหาข้อร้องเรียน

ให้หน่วยงานที่เกี่ยวข้องรายงานผลการดำเนินการให้ทราบภายใน ๕ วันทำการ เพื่อเจ้าหน้าที่ศูนย์ฯ จะได้แจ้งให้ผู้ร้องเรียนทราบต่อไป

### ๑๔. การรายงานผลการจัดการข้อร้องเรียนของหน่วยงาน

๑๔.๑ ให้รวบรวมและรายงานสรุปการจัดการข้อร้องเรียน ร้องทุกข์ให้ผู้บริหารทราบทุกเดือน

๑๔.๒ ให้รวบรวมรายงานสรุปข้อร้องเรียนหลังจากสิ้นปีงบประมาณ เพื่อนำมาวิเคราะห์การจัดการข้อร้องเรียน ร้องทุกข์ในภาพรวมของหน่วยงาน เพื่อใช้เป็นแนวทางในการแก้ไขปรับปรุงพัฒนาองค์กรต่อไป

### ๑๕. มาตรฐานงาน

การดำเนินการแก้ไขข้อร้องเรียน ร้องทุกข์ให้แล้วเสร็จภายในระยะเวลาที่กำหนด กรณีได้รับเรื่องร้องเรียน ร้องทุกข์ให้ศูนย์รับเรื่องราวร้องทุกข์โรงเรียนบ้านลาแล ดำเนินการตรวจสอบและพิจารณาส่งเรื่องให้หน่วยงานที่เกี่ยวข้องดำเนินการแก้ไขปัญหาข้อร้องเรียน ร้องทุกข์ให้แล้วเสร็จภายใน ๑๕ วันทำการ

### ๑๖. แบบฟอร์ม

แบบฟอร์มใบรับแจ้งเหตุเรื่องราวร้องเรียน ร้องทุกข์

### ๑๗. จัดทำโดย

ศูนย์รับเรื่องราวร้องทุกข์โรงเรียนบ้านลาแล

ภาคผนวก



## แนวปฏิบัติการจัดการเรื่องร้องเรียนการทุจริต

ขั้นตอนแนวปฏิบัติการจัดการเรื่องร้องเรียนการทุจริตของบุคลากรในสถานศึกษา

1. ช่องทางร้องเรียน

- ประชาชนร้องเรียนด้วยตนเอง
- ร้องเรียนผ่านโทรศัพท์ หมายเลข ๐๘๔-๖๓๑๙๑๓๗ (ผอ.ศโรณี มั่นศรีธธา)
- ช่องทางออนไลน์หรือสื่อสังคมออนไลน์ ได้แก่ FACEBOOK รร.บ้านลาแล หรือ เว็บไซต์

<https://www.nara2.go.th/w/banlalaee>

2. ขั้นตอนการจัดการเรื่องร้องเรียนการทุจริตของเจ้าหน้าที่

ขั้นตอนที่ 1

โรงเรียนรับเรื่องร้องเรียน/แจ้งเบาะแสด้านการทุจริตและประพฤติมิชอบ จากช่องทางการร้องเรียนต่างๆ ในข้อที่ 1

ขั้นตอนที่ 2

ดำเนินการคัดแยกประเภทเรื่องร้องเรียน วิเคราะห์เนื้อหาของเรื่องร้องเรียน/แจ้งเบาะแส ด้านการทุจริตและประพฤติมิชอบ

ขั้นตอนที่ 3

สรุปความเห็นเสนอและจัดทำหนังสือถึงผู้อำนวยการโรงเรียน พิจารณาลงนาม

ขั้นตอนที่ 4

ส่งเรื่องให้สำนักงานเขตพื้นที่การศึกษาดำเนินการ หรือเสนอแต่งตั้งคณะกรรมการ/คณะทำงานตรวจสอบเรื่องร้องเรียน

ขั้นตอนที่ 5

แจ้งผู้ร้องเรียน (กรณีมีชื่อ/ที่อยู่/ชัดเจน) ทราบเบื้องต้นภายใน 15 วัน

ขั้นตอนที่ 6

โรงเรียนรับรายงานและติดตามความก้าวหน้า ผลการดำเนินงานจากสำนักงานเขตพื้นที่การศึกษา

ขั้นตอนที่ 7

ดำเนินการเก็บข้อมูลในแบบบันทึกเรื่องร้องเรียน เพื่อการประมวลผลและสรุปวิเคราะห์

ขั้นตอนที่ 8

จัดทำรายงานสรุปผลการวิเคราะห์เสนอผู้บริหาร (รายปี) และบันทึกจัดเก็บเรื่องเป็นข้อมูลของโรงเรียนบ้านลาแล

## ขั้นตอนการร้องเรียน

โรงเรียนบ้านลาแล สังกัดสำนักงานเขตพื้นที่การศึกษาประถมศึกษาหนองบัวลำภู เขต 2







**โรงเรียนบ้านลาแล**  
**สังกัดสำนักงานเขตพื้นที่การศึกษาประถมศึกษาประจวบคีรีขันธ์ เขต 2**  
**สำนักงานคณะกรรมการการศึกษาขั้นพื้นฐาน**