

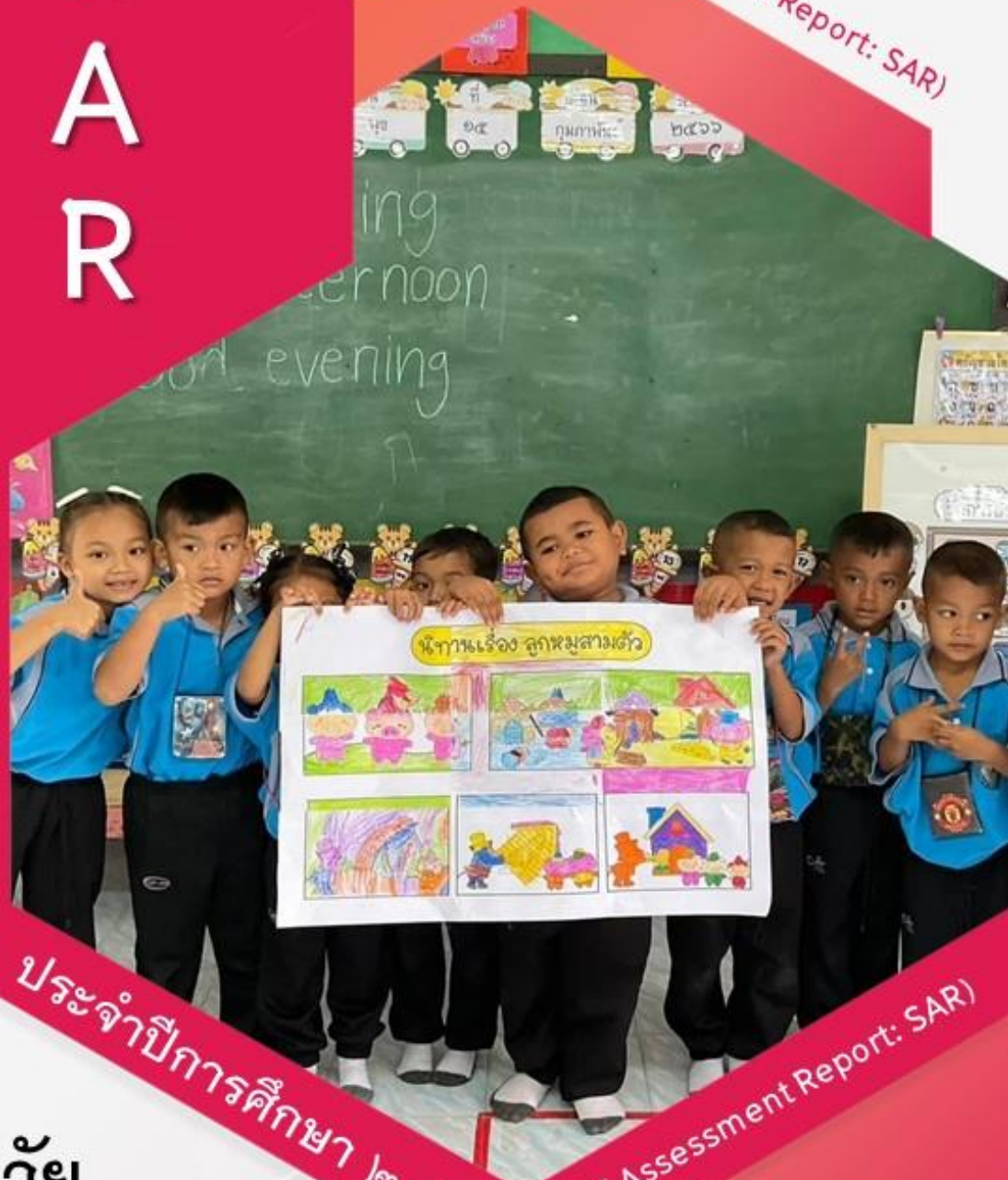


รายงาน

การประเมินตนเองของสถานศึกษา

S
A
R

(Self Assessment Report: SAR)



ประจำปีการศึกษา ๒๕๖๕

(Self Assessment Report: SAR)

ระดับปฐมวัย

โรงเรียนบ้านตอแล

อำเภอวัง จังหวัดนราธิวาส

สำนักงานเขตพื้นที่การศึกษาประถมศึกษานราธิวาส เขต ๒

สำนักงานคณะกรรมการการศึกษาขั้นพื้นฐาน กระทรวงศึกษาธิการ

คำนำ

รายงานการประเมินตนเองของสถานศึกษา ปีการศึกษา ๒๕๖๕ โรงเรียนบ้านตอแลฉบับนี้ จัดทำขึ้นตามกฎกระทรวง การประกันคุณภาพการศึกษา พ.ศ. ๒๕๖๑ ข้อ ๓ ระบุให้สถานศึกษาจัดส่งรายงานผลการประเมินตนเองให้แก่หน่วยงานต้นสังกัด หรือหน่วยงานที่กำกับดูแลสถานศึกษาเป็นประจำทุกปี เพื่อรายงานผลการดำเนินงานตามมาตรฐานการศึกษาที่สะท้อนผลการพัฒนาคุณภาพการศึกษา ซึ่งเป็นผลสำเร็จจากการบริหารจัดการ การศึกษาที่สอดคล้องกับมาตรฐานการศึกษาในระดับปฐมวัย ๓ มาตรฐาน ได้แก่ คุณภาพของเด็ก กระบวนการบริหารและการจัดการ การจัดประสบการณ์ที่เน้นเด็กเป็นสำคัญ และระดับการศึกษาขั้นพื้นฐาน ๓ มาตรฐาน ได้แก่ คุณภาพของผู้เรียน กระบวนการบริหารและการจัดการ กระบวนการจัดการเรียนการสอนที่เน้นผู้เรียนเป็นสำคัญ เพื่อนำเสนอรายงานผลการจัดการศึกษาในรอบปีที่ผ่านมาต่อหน่วยงานต้นสังกัด หน่วยงานที่เกี่ยวข้อง ตลอดจนเผยแพร่ต่อสาธารณชนได้รับทราบ และเตรียมความพร้อมในการรับการประเมินภายนอก โดยสำนักงานรับรองมาตรฐานการศึกษาและประเมินคุณภาพการศึกษา (องค์การมหาชน) ต่อไป

ขอขอบคุณคณะครู ผู้ปกครอง นักเรียน คณะกรรมการสถานศึกษาขั้นพื้นฐาน และผู้ที่มีส่วนเกี่ยวข้องทุกฝ่ายที่มีส่วนร่วมในการจัดทำรายงานการประเมินตนเองของสถานศึกษาปีการศึกษา ๒๕๖๕ ฉบับนี้คณะผู้จัดทำหวังเป็นอย่างยิ่งว่าเอกสารรายงานฉบับนี้ จะเป็นประโยชน์ต่อการนำไปใช้ในการพัฒนาคุณภาพการศึกษาของโรงเรียนบ้านตอแล ในปีการศึกษา ๒๕๖๖ ต่อไป

(นางสาวอมื้อละ หามะ)
ผู้อำนวยการโรงเรียนบ้านตอแล
๑๐ พฤษภาคม ๒๕๖๖

สารบัญ

เรื่อง	หน้า
คำนำ	ก
สารบัญ	ข
บทสรุปของผู้บริหาร	๑
ส่วนที่ ๑ ข้อมูลพื้นฐานของสถานศึกษา	๔
● ข้อมูลทั่วไป	๔
● ข้อมูลครูและบุคลากร อัตราส่วนครู : เด็ก และอัตราส่วนห้อง : เด็ก	๔
● ข้อมูลเด็กปฐมวัย	๕
● โครงสร้างการบริหาร	๖
● วิสัยทัศน์ พันธกิจ อัตลักษณ์ เอกลักษณ์ ค่านิยม จุดเน้น	๗
● ผลการประเมินพัฒนาการเด็กตามหลักสูตรสถานศึกษาปีการศึกษาปัจจุบัน	๙
● ผลการประเมินพัฒนาการเด็กตามหลักสูตรสถานศึกษาเปรียบเทียบกับ ๓ ปีการศึกษา	๙
ส่วนที่ ๒ ผลการประเมินมาตรฐานการศึกษาระดับปฐมวัย	๑๐
มาตรฐานที่ ๑ คุณภาพของเด็ก	๑๐
● จุดเน้นในการพัฒนามาตรฐานที่ ๑	๑๐
● ประเด็นพิจารณา	๑๑
● สรุปมาตรฐานที่ ๑	๑๙
มาตรฐานที่ ๒ กระบวนการบริหารและการจัดการ	๑๙
● จุดเน้นในการพัฒนามาตรฐานที่ ๒	๑๙
● ประเด็นพิจารณา	๒๒
● สรุปมาตรฐานที่ ๒	๒๗
มาตรฐานที่ ๓ การจัดประสบการณ์ที่เน้นเด็กเป็นสำคัญ	๒๗
● จุดเน้นในการพัฒนามาตรฐานที่ ๓	๒๘
● ประเด็นพิจารณา	๒๘
● สรุปมาตรฐานที่ ๓	๓๓
ส่วนที่ ๓ สรุปผล จุดเด่น จุดที่ควรพัฒนา แผนการพัฒนาคุณภาพเพื่อยกระดับให้สูงขึ้น	๓๔
● ระดับคุณภาพ	๓๔
● กระบวนการและวิธีการพัฒนา ข้อมูล หลักฐาน เอกสารเชิงประจักษ์ ที่สนับสนุนผลการประเมินตนเอง	๔๐
● ผลการดำเนินการ/การบรรลุความสำเร็จ	๔๑

● ร่องรอยความพยายามที่โรงเรียนดำเนินการ	๔๓
● แบบอย่างที่ดี (Best Practice) หรือนวัตกรรม (Innovation)	๔๓
● จุดเด่น จุดที่ควรพัฒนา แผนการพัฒนาคุณภาพเพื่อยกระดับให้สูงขึ้น	๔๓
● แนวทางและแผนการพัฒนาคุณภาพในอนาคตเพื่อยกระดับให้สูงขึ้น	๔๕
ส่วนที่ ๔ ภาคผนวก	๔๖
● ผลงานดีเด่นในรอบปีที่ผ่านมา	๔๖
● ผลการจัดการเรียนรู้ตามหลักสูตรสถานศึกษา	๔๘
● ตารางการประเมินตนเองประจำปีการศึกษา ๒๕๖๕ ระดับการศึกษาปฐมวัย	๕๐
● เครื่องมือวิเคราะห์ประสิทธิภาพ และโอกาสในการพัฒนาคุณภาพของสถานศึกษา	๕๓
● ประกาศมาตรฐานและค่าเป้าหมาย	๖๐
● คำสั่ง คณะทำงาน	๖๖
● บันทึกให้ความเห็นชอบของคณะกรรมการสถานศึกษาขั้นพื้นฐาน	๖๘
● แผนพัฒนาการศึกษา ๓-๕ ปี (QR code)	๖๙
● แผนปฏิบัติการประจำปี (QR code)	๖๙
● ภาพถ่ายแต่ละมาตรฐาน (QR code)	๖๙

บทสรุปสำหรับผู้บริหาร

สรุปมาตรฐานการศึกษาของสถานศึกษา ระดับปฐมวัย

๑. ระดับคุณภาพ ระดับดีเลิศ

๒. วิธีการพัฒนา ข้อมูล หลักฐาน เอกสารเชิงประจักษ์ ที่สนับสนุนผลการประเมินตนเอง

๒.๑ วิธีการพัฒนา

การจัดการศึกษาปฐมวัยของโรงเรียนบ้านต่อแลได้มีการกำหนดเป้าหมาย วิสัยทัศน์ และพันธกิจของสถานศึกษาไว้อย่างชัดเจน มีองค์ประกอบที่สำคัญเพื่อที่จะขับเคลื่อนการศึกษาระดับปฐมวัยได้แก่ การพัฒนาวิชาการที่เน้นคุณภาพผู้เรียนรอบด้านตามหลักสูตรสถานศึกษาปฐมวัย ได้มีการพัฒนาหลักสูตรการศึกษาปฐมวัยให้สอดคล้องกับบริบทของท้องถิ่น พิจารณาจากวัยของเด็ก ประสบการณ์ของเด็ก โดยเป็นหลักสูตรที่มุ่งพัฒนาเด็ก ๔ ด้าน ได้แก่ ด้านร่างกาย ด้านอารมณ์-จิตใจ ด้านสังคม และด้านสติปัญญา เพื่อให้ผู้เรียนมีความสุขในการเรียนรู้ มีการพัฒนาครูและบุคลากรให้มีศักยภาพ สำหรับด้านระบบกลไก การเสริมสร้างความตระหนักรับรู้ และความเข้าใจการจัดการศึกษาปฐมวัย โดยให้ผู้มีส่วนร่วมทุกฝ่ายได้มีบทบาทในการมีส่วนร่วมการจัดการศึกษา โดยให้มีการประสานความร่วมมือเพื่อร่วมกันพัฒนาผู้เรียนตามศักยภาพ

โรงเรียนบ้านต่อแล ได้จัดสิ่งอำนวยความสะดวกที่จำเป็นซึ่งเอื้อประโยชน์ และอำนวยความสะดวกต่อการพัฒนาเด็ก ทั้งด้านร่างกาย อารมณ์และจิตใจ สังคม และสติปัญญา คือ จัดสภาพแวดล้อมทางกายภาพที่เอื้อต่อการเรียนรู้ที่มีคุณภาพ เช่น จัดมุมที่สอดคล้องกับการจัดกิจกรรมต่างๆ จัดให้มีอุปกรณ์ ของเล่น ของใช้ เครื่องนอน เครื่องอำนวยความสะดวกต่าง ๆ โดยจัดให้เหมาะสม สะอาด ปลอดภัย ให้มีมุมหนังสือที่จำเป็นต่อพัฒนาการของเด็ก ให้เพียงพอและเหมาะสมกับวัย จัดให้มีเครื่องเล่นสนาม เครื่องเล่นน้ำ เล่นทราย ที่เหมาะสมปลอดภัย จัดให้มีพื้นที่สำหรับแปรงฟัน ล้างมือ ทำความสะอาดร่างกาย พร้อมอุปกรณ์ที่จำเป็นและเหมาะสมกับเด็ก มีหลักสูตรปฐมวัยที่ยืดหยุ่นและสอดคล้องกับหลักสูตรสถานศึกษาเป็นรูปแบบการจัดประสบการณ์ที่ก่อให้เกิดการเตรียมความพร้อม เน้นการเรียนรู้ผ่านการเล่นและการลงมือปฏิบัติด้วยตนเองสอดคล้องกับวิถีชีวิตของครอบครัว ชุมชน และท้องถิ่น จัดครูที่เหมาะสมกับการจัดประสบการณ์การเรียนรู้ คือมีครูประจำการที่จบการศึกษาปฐมวัย ส่งบุคลากรเข้ารับการอบรมเพื่อพัฒนาศักยภาพอย่างต่อเนื่อง พัฒนาคุณภาพครูด้านการศึกษาปฐมวัยอย่างต่อเนื่อง ซึ่งส่งผลให้ครูด้านการศึกษาปฐมวัย มีความรู้ความสามารถในการวิเคราะห์และออกแบบหลักสูตรสถานศึกษาปฐมวัย มีทักษะในการจัดประสบการณ์และการประเมินพัฒนาการเด็กเป็นรายบุคคล มีประสบการณ์ในการจัดกิจกรรม ทักษะการสังเกต และการปฏิสัมพันธ์ที่ดีกับเด็กและผู้ปกครอง มีการจัดสภาพแวดล้อมทั้งภายในและภายนอกห้องเรียนที่คำนึงถึงความปลอดภัยของผู้เรียน ส่งเสริมให้เกิดการเรียนรู้ทั้งแบบรายบุคคลและรายกลุ่ม มีมุมประสบการณ์และสื่อการเรียนรู้ที่หลากหลายที่ได้จากธรรมชาติหรือสื่อในชุมชน มุ่งเน้นให้เกิดการเรียนรู้แบบเรียนปนเล่น มีความสุขในการเรียนรู้ มีการกำหนดมาตรฐานการศึกษาของสถานศึกษาที่สอดคล้องกับ

มาตรฐานการศึกษาปฐมวัย และอัตลักษณ์ที่สถานศึกษากำหนด มีการจัดทำแผนการจัดประสบการณ์ที่สอดคล้องกับมาตรฐานตามหลักสูตรการศึกษาปฐมวัย มีการประเมินผลตรวจสอบคุณภาพภายในสถานศึกษา ติดตามผลการดำเนินงานและจัดทำรายงานผลการประเมินตนเองประจำปี มีการนำผลการประเมินไปปรับปรุงพัฒนาคุณภาพสถานศึกษา โดยทุกฝ่ายมีส่วนร่วม พร้อมทั้งรายงานผลการประเมินตนเองให้หน่วยงานต้นสังกัดอย่างต่อเนื่อง

๒.๒ ข้อมูล หลักฐาน เอกสารเชิงประจักษ์ ที่สนับสนุนผลการประเมินตนเอง

- โครงการส่งเสริมสุขภาพ
- โครงการพัฒนาศักยภาพการเรียนรู้ทั้ง ๔ ด้าน
- โครงการส่งเสริมคุณธรรม จริยธรรมและค่านิยมที่พึงประสงค์
- โครงการสานสายใยสู่โลกกว้าง
- โครงการบ้านวิทยาศาสตร์น้อย
- โครงการระบบดูแลช่วยเหลือนักเรียน
- โครงการบัณฑิตน้อย

๓. จุดเด่น จุดที่ควรพัฒนา แผนการพัฒนาคุณภาพเพื่อยกระดับให้สูงขึ้น

จุดเด่น	จุดที่ควรพัฒนา
<p>- เด็กมีร่างกายเติบโตตามวัย มีน้ำหนักส่วนสูงตามเกณฑ์มีทักษะการเคลื่อนไหวตามวัย สามารถดูแลสุขภาพและหลีกเลี่ยงต่อสภาวะที่เสี่ยงต่ออุบัติเหตุ ภัย และสิ่งเสพติด มีคุณธรรม จริยธรรม ค่านิยมที่พึงประสงค์ มีจิตสำนึกในการอนุรักษ์และพัฒนาสิ่งแวดล้อม ทำงานร่วมกับผู้อื่นได้อย่างมีความสุข มีอารมณ์แจ่มใส ร่าเริง สนุกสนาน ร่วมกิจกรรมอยู่ในสังคมได้อย่างมีความสุข มีสติปัญญาเรียนรู้ได้ตามกิจกรรมประจำวันอย่างดี</p> <p>- มีหลักสูตรครอบคลุมพัฒนาการทั้ง ๔ ด้าน สอดคล้องกับบริบทของท้องถิ่น</p>	<p>- ด้านการมีความคิดรวบยอด การแก้ปัญหาที่เกิดจากการอ่าน</p> <p>- การทำกิจกรรมเสริมสติปัญญาให้เหมาะสมตามวัย</p> <p>- การพัฒนา ปลุกฝังในเรื่องสุขนิสัยที่ดี เช่น การล้างมือก่อนรับประทานอาหาร ล้างมือก่อนออกจากห้องน้ำ ห้องส้วม และการเลือกรับประทานอาหารที่มีประโยชน์ ให้เป็นนิสัย</p> <p>- การยืนตรงเมื่อได้ยินเพลงชาติ</p> <p>- การใช้คำพูดขอบคุณ ขอโทษ</p> <p>- การใช้วาจาสุภาพเหมาะสมกับวัย</p> <p>- ส่งเสริมให้ครูมีความเชี่ยวชาญด้านการจัดประสบการณ์</p>

จุดเด่น	จุดที่ควรพัฒนา
	- จัดสภาพแวดล้อมและสื่อเพื่อการเรียนรู้ อย่างปลอดภัย และพอเพียง

แผนการพัฒนาคุณภาพ

- ๑) มีการจัดกิจกรรมการเรียนรู้ที่พัฒนาความคิดรวบยอดของเด็กปฐมวัย
- ๒) ส่งเสริมให้ครูได้เข้าร่วมอบรมเพื่อพัฒนาการจัดประสบการณ์
- ๓) จัดโครงการ ส่งเสริม สนับสนุนตามหลักสูตร นโยบายเกี่ยวกับการจัดการศึกษาปฐมวัย มีการพัฒนา ดำเนินการตามนโยบายละจุดเน้นเพื่อพัฒนาและส่งเสริมโรงเรียนดำเนินงานบรรลุตามเป้าหมายที่ตอบสนองตามแนวทางปฏิรูปการศึกษา
- ๔) ส่งเสริมให้ครูมีการพัฒนานวัตกรรมและการวิจัยในชั้นเรียน
- ๕) การพัฒนาโรงเรียนให้เป็นชุมชนแห่งการเรียนรู้ (PLC)

ส่วนที่ ๑

ข้อมูลพื้นฐานของสถานศึกษา

๑. ข้อมูลทั่วไป

ชื่อโรงเรียนบ้านตอแล ที่ตั้ง หมู่ที่ ๒ ตำบลแม่ตง อำเภอเวียง จังหวัดนราธิวาส สังกัด สำนักงานเขตพื้นที่ การศึกษาประถมศึกษา นราธิวาส เขต ๒ โทร ๐๖๒-๒๘๘๐๗๙๑๗ e-mail : bantolae_school@hotmail.com website : <http://naral2.homeip.net/~bantolaeschool/>

เปิดสอนระดับชั้นอนุบาล ๑ ถึงระดับชั้นประถมศึกษาปีที่ ๖ เนื้อที่ ๕ ไร่ เขตพื้นที่บริการ หมู่ที่ ๒ บ้านตอแล ตำบลแม่ตง อำเภอเวียง จังหวัดนราธิวาส

๒. ข้อมูลครูและบุคลากรของสถานศึกษา

๑) ผู้อำนวยการโรงเรียน : นางสาวรอมือละ หามะ โทรศัพท์ : ๐๖๒-๒๘๘๐๗๙๑๗ e-mail : aning.hama@gmail.com วุฒิการศึกษาสูงสุด : ปริญญาโท สาขา : การบริหารการศึกษา ดำรงตำแหน่งที่โรงเรียนนี้ตั้งแต่ : ๒๙ ธันวาคม ๒๕๕๙ จนถึงปัจจุบัน เป็นเวลา ๖ ปี ๔ เดือน

๒) รองผู้อำนวยการโรงเรียน - คน

๓) ผู้รับผิดชอบงานประกันตามโครงสร้างงานประกันของสถานศึกษาระดับปฐมวัย
ชื่อ/สกุล นางสาวอมาวสุ อาแว เบอร์โทร ๐๙๘-๙๘๓๑๒๑๔

๓. จำนวนบุคลากร

บุคลากร	ผู้บริหาร	ครูผู้สอน	พนักงาน ราชการ	ครูอัตราจ้าง	วิทยากร	เจ้าหน้าที่ อื่นๆ
๓	๑	๒	-	-	-	-

๔. สาขาวิชาที่จบการศึกษาและภาระงานสอน

สาขาวิชา	จำนวน (คน)	ภาระงานสอนเฉลี่ยของครู ๑ คน ในแต่ละสาขาวิชา (ชม./สัปดาห์)
๑. บริหารการศึกษา	๑	-
๒. การศึกษาปฐมวัย	๒	๒๕/๒๕
๓. วิทยาศาสตร์	-	-
๔. ภาษาไทย	-	-
๕. ภาษาอังกฤษ	-	-
๖. ศิลปศึกษา	-	-
๗. การฝึกและการกีฬา	-	-
๘. วิทยาศาสตร์การกีฬา	-	-
๙. คอมพิวเตอร์ธุรกิจ	-	-
๑๐. อิสลามศึกษา	-	-
๑๑. ประถมศึกษา	-	-
๑๒. รัฐศาสตร์	-	-
รวม	๓	-

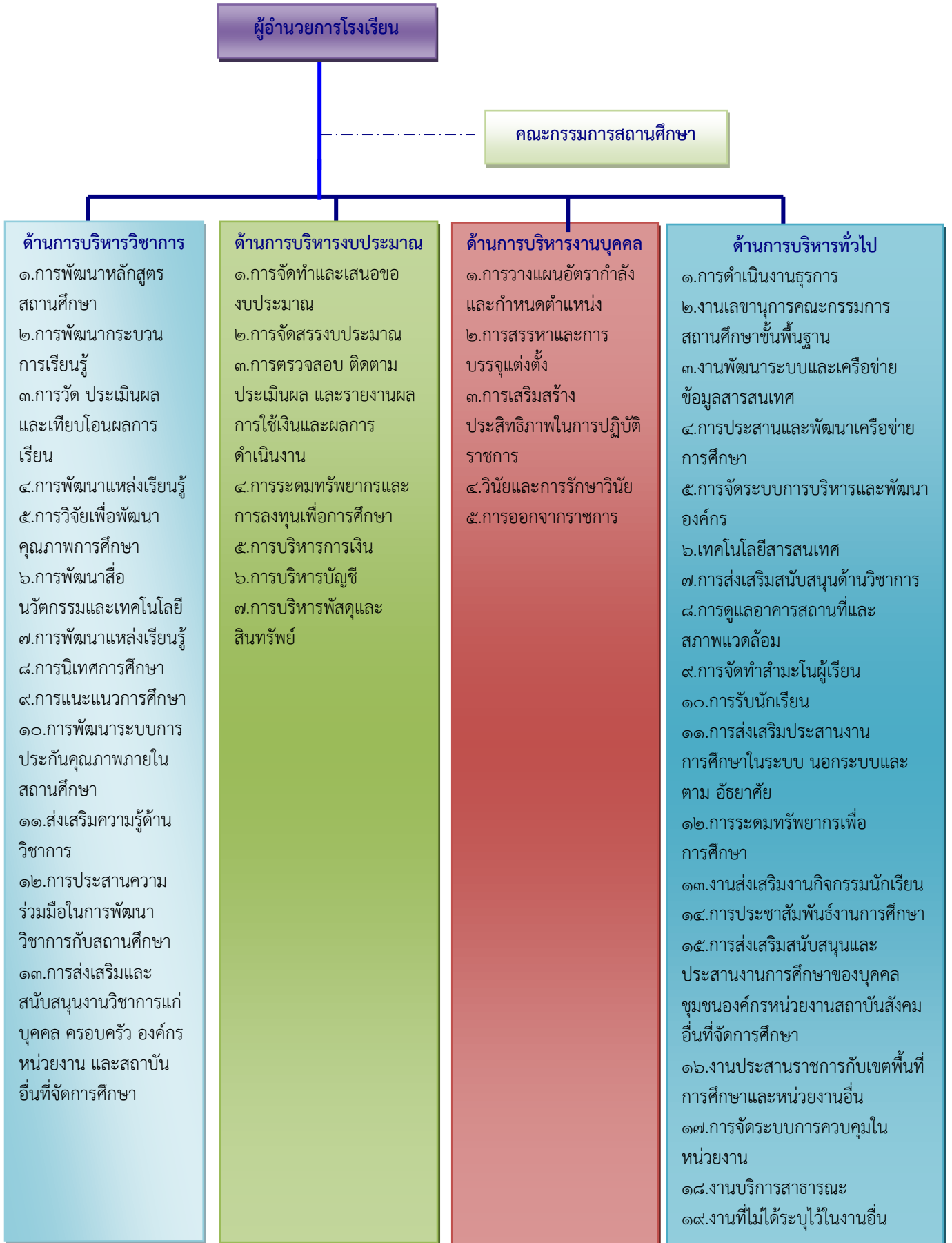
๔.๑ ข้อมูลนักเรียน

จำนวนนักเรียนปีการศึกษา ๒๕๖๕ รวม ๑๕ คน

ระดับชั้นเรียน		อ.๑	อ.๒	อ.๓	รวมทั้งหมด
จำนวนห้อง		-	๑	๑	๒
เพศ	ชาย	-	๗	๑	๘
	หญิง	-	๓	๔	๗
รวม		-	๑๐	๕	๑๕
เฉลี่ยต่อห้อง					

๕. โครงสร้างการบริหาร

โครงสร้างการบริหารงานโรงเรียนบ้านตอแล



วิสัยทัศน์

วิสัยทัศน์เป็นเข็มทิศนำทางการพัฒนาไปสู่อนาคตที่โรงเรียนบ้านตอแล จะใช้เป็นแนวทางในการพัฒนา จึงได้กำหนดวิสัยทัศน์ ดังนี้

“ผู้เรียนมีความรู้ คู่คุณธรรม ครุมีมาตรฐาน บริหารแบบมีส่วนร่วม และน้อมนำหลักปรัชญาเศรษฐกิจพอเพียง”

กรอบนิยามของวิสัยทัศน์

มีความรู้ หมายถึง ผู้เรียนมีคุณลักษณะ ดังนี้

- ๑) มีผลสัมฤทธิ์ทางการเรียนตามหลักสูตรสูงขึ้น
- ๒) มีผลสัมฤทธิ์ทางการเรียนจากผลการทดสอบระดับชาติเพิ่มขึ้น

คู่คุณธรรม หมายถึง คุณลักษณะ ที่ถูกต้อง ดีงามทางศีลธรรม เป็นรากฐานศีลธรรมอันดี

ครุมีมาตรฐาน หมายถึง ข้อกำหนดเกี่ยวกับ ความรู้ การปฏิบัติงาน การประพฤตินของผู้ประกอบวิชาชีพ ดังนี้

- ๑) มาตรฐานความรู้และประสบการณ์วิชาชีพ
- ๒) มาตรฐานการปฏิบัติงาน
- ๓) มาตรฐานการปฏิบัติตน

บริหารแบบมีส่วนร่วม หมายถึง การบริหารที่เปิดโอกาสให้ผู้มีส่วนเกี่ยวข้องกับการจัดการศึกษาได้เข้ามา มีส่วนคิดตัดสินใจ ร่วมวางแผน ร่วมทำงานจึงก่อให้เกิดข้อตกลงในการบริหารโรงเรียนให้บรรลุเป้าหมาย ดังนี้

๑. การมีส่วนร่วมก่อให้เกิดการระดมความคิด ทำให้เกิดความคิดเห็นที่หลากหลาย
๒. การมีส่วนร่วมในการบริหารก่อให้เกิดการยอมรับมากขึ้น
๓. การมีส่วนร่วมเปิดโอกาสให้มีการสื่อสารที่ดีสามารถแลกเปลี่ยนประสบการณ์ในการทำงานร่วมกัน เสริมสร้างความสัมพันธ์ที่ดีต่อกัน
๔. การมีส่วนร่วมทำให้การตัดสินใจมีคุณภาพและทำให้มีความพึงพอใจในการปฏิบัติงานมากขึ้น

น้อมนำหลักปรัชญาเศรษฐกิจพอเพียง หมายถึง นักเรียนมีคุณลักษณะ ดังนี้

- ๑) ซื่อสัตย์สุจริต
- ๒) ขยันอดทน
- ๓) เพียรพยายาม
- ๔) แบ่งปัน
- ๕) มีสติปัญญา
- ๖) มีวินัย
- ๗) พึ่งตนเอง
- ๘) แบ่งปัน
- ๙) เอื้ออาทร
- ๑๐) รับผิดชอบ

๑๑) อยู่ร่วมกับผู้อื่นได้อย่างมีความสุข

พันธกิจ(Mission)

๑. พัฒนาผู้เรียนให้มีความรู้ความสามารถด้านทักษะวิชาการ
๒. ส่งเสริมสนับสนุนให้ผู้เรียนมีคุณภาพคุณธรรม จริยธรรมให้เป็นแบบอย่างที่ดีต่อชุมชน
๓. พัฒนาครูและบุคลากรทางการศึกษาให้มีความรู้ ความสามารถ สู่มาตรฐานวิชาชีพ
๔. ส่งเสริมให้ทุกภาคมีส่วนร่วมในการจัดการศึกษา
๕. ส่งเสริมให้นักเรียนและบุคลากรดำเนินชีวิตตามหลักปรัชญาเศรษฐกิจพอเพียง
๖. ส่งเสริมเด็กมีการพัฒนาการด้านร่างกาย อารมณ์ จิตใจ สังคม สติปัญญา และมีความพร้อมที่ศึกษาต่อในระดับชั้นที่สูงขึ้น

อัตลักษณ์

“ไหว้งาม สลามสวย”

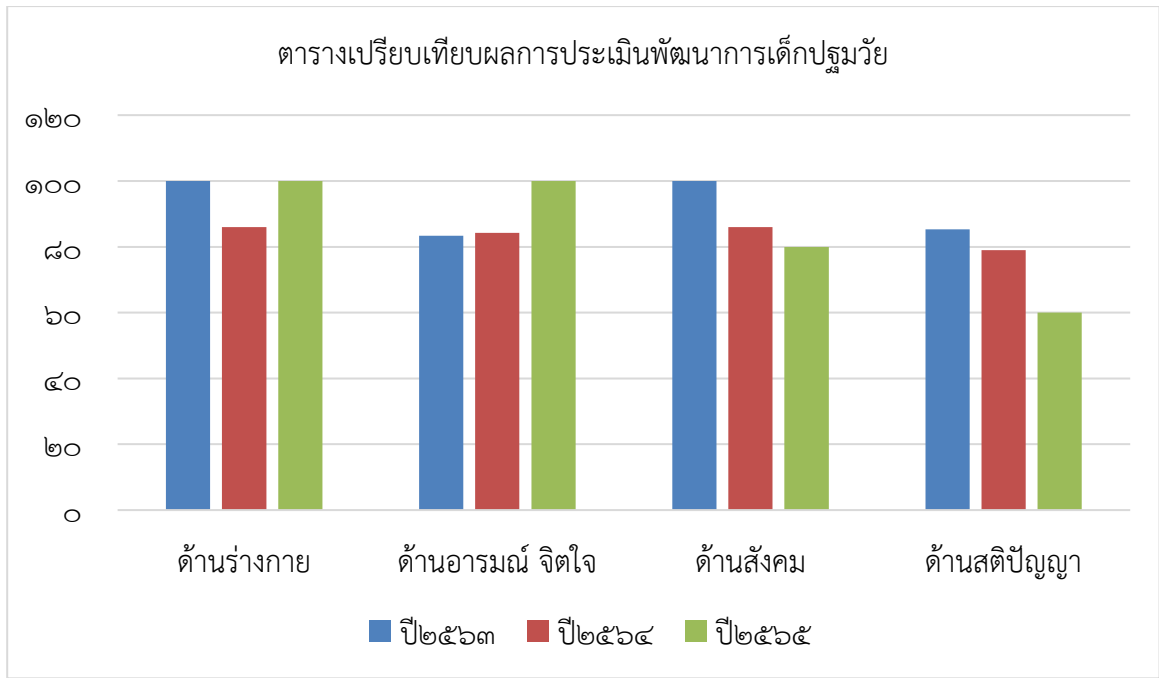
ไหว้งาม หมายถึง นักเรียนทุกคนมีกิริยาการไหว้ที่อ่อนน้อม สวยงามตามมารยาทไทย

สลามสวย หมายถึง นักเรียนทุกคนมีกิริยาการสลามที่อ่อนน้อม สวยงามตามวิถีอิสลาม

๗. ผลการประเมินพัฒนาการเด็กตามหลักสูตรสถานศึกษาเปรียบเทียบ ๓ ปีการศึกษา

ข้อมูลเปรียบเทียบผลการประเมินพัฒนาการเด็กปฐมวัย

ปีการศึกษา ๒๕๖๓ - ๒๕๖๕ โรงเรียนบ้านตอแล



พัฒนาการ	ปี ๒๕๖๓	ปี ๒๕๖๔	ปี ๒๕๖๕
ด้านร่างกาย	๑๐๐.๐๐	๘๕.๙๖	๑๐๐.๐๐
ด้านอารมณ์ จิตใจ	๘๓.๓๓	๘๔.๒๑	๑๐๐.๐๐
ด้านสังคม	๑๐๐.๐๐	๘๕.๙๖	๘๐.๐๐
ด้านสติปัญญา	๕๘.๓๓	๗๘.๙๔	๖๐.๐๐
เฉลี่ย	๘๕.๔๒	๘๓.๗๗	๘๕.๐๐

ส่วนที่ ๒

ผลการประเมินมาตรฐานการศึกษาในระดับปฐมวัย

ระดับการศึกษาปฐมวัย

ผลการประเมินมาตรฐานการศึกษาในระดับปฐมวัย

มาตรฐานการศึกษาปฐมวัย	
มาตรฐานการศึกษา	ระดับคุณภาพ
มาตรฐานที่ ๑ คุณภาพของเด็ก	ยอดเยี่ยม
มาตรฐานที่ ๒ กระบวนการบริหารและการจัดการ	ดีเลิศ
มาตรฐานที่ ๓ การจัดประสบการณ์ที่เน้นเด็กเป็นสำคัญ	ดีเลิศ

มาตรฐานที่ ๑ คุณภาพของเด็ก

ผลพัฒนาการเด็กในด้านร่างกาย อารมณ์ จิตใจ สังคม สติปัญญา

จุดเน้นในการพัฒนามาตรฐานที่ ๑ ของสถานศึกษา

โรงเรียนบ้านตอแลมีกระบวนการพัฒนาที่หลากหลายเพื่อส่งเสริมให้เด็กมีพัฒนาการด้านร่างกาย ด้านอารมณ์ – จิตใจ ด้านสังคมและด้านสติปัญญา โรงเรียนได้ดำเนินการ ดังนี้

การส่งเสริมพัฒนาการด้านร่างกาย โรงเรียนบ้านตอแล ได้ดำเนินการจัดกิจกรรมส่งเสริมสนับสนุนพัฒนาเด็กให้มีพัฒนาการด้านร่างกาย แข็งแรง มีสุขนิสัยที่ดี และดูแลความปลอดภัยของตนเองได้ โดยครูผู้สอน ดำเนินการจัดกิจกรรมการเรียนการสอนตามแผนการจัดประสบการณ์การเรียนรู้ เคลื่อนไหวร่างกายอย่างอิสระ คล่องแคล่ว มีความสุขในการออกกำลังกาย โรงเรียนจัดให้เด็กได้รับประทานอาหารที่สะอาด ถูกสุขลักษณะ ปริมาณเหมาะสมตามวัย สารอาหารครบ ๕ หมู่ มีการบริการอาหารเช้าทุกวัน มีการควบคุมดูแลการรับประทานอาหารเช้า และให้เด็กดื่มนมเป็นประจำทุกวันอย่างสม่ำเสมอ มีการชั่งน้ำหนัก วัดส่วนสูงเป็นประจำทุกเดือนพร้อมทั้งนำข้อมูลมาบันทึกการเจริญเติบโตของเด็กเป็นรายบุคคล มีกิจกรรมออกกำลังกายหน้าเสาธงก่อนเข้าเรียนทุกสัปดาห์ เพื่อเกิดทักษะการใช้กล้ามเนื้อใหญ่ กล้ามเนื้อเล็กและการเคลื่อนไหวด้วยความสนใจและมีความสุข

การส่งเสริมพัฒนาการด้านสังคม โรงเรียนบ้านตอแล ได้ส่งเสริมให้เด็กมีพัฒนาการด้านสังคม ช่วยเหลือตนเองในการปฏิบัติกิจวัตรประจำวัน โดยการเก็บของเล่นให้เป็นที่ การเก็บที่นอน การใช้ห้องน้ำเป็นต้น และเป็นสมาชิกที่ดีของสังคม มีวินัยในตนเอง เด็กรู้จักประเพณีวัฒนธรรม ด้วยกิจกรรมอนุรักษ์วัฒนธรรมไทย เช่น กิจกรรมทางศาสนาอิสลาม ส่งเสริมพัฒนาการด้านอารมณ์ จิตใจ ปลูกฝังให้เด็กมีความซื่อสัตย์สุจริต ไม่เอาสิ่งของของผู้อื่นมาเป็นของตน มีการออมทรัพย์ ใช้สิ่งของประหยัดและรู้คุณค่า

การส่งเสริมพัฒนาการด้านอารมณ์ จิตใจ และการแสดงออกทางอารมณ์ โรงเรียนบ้านตอแลมีการจัดกิจกรรมทางด้านศิลปะ ดนตรี เพื่อสร้างจินตนาการ ให้เด็กได้ทำกิจกรรมด้วยความสนุกสนาน มีปฏิสัมพันธ์ที่ดีกับเพื่อน ทั้งในและนอกห้องเรียน โดยครูได้ดำเนินการจัดประสบการณ์การเรียนการสอนตามแผนการจัด

ประสบการณ์การเรียนรู้ ให้เด็กได้แสดงออกตามศักยภาพของตน และส่งเสริมให้เด็กมีพฤติกรรม ร่าเริง แจ่มใส แสดงอารมณ์ความรู้สึกได้เหมาะสม มีความอดทนในการรอคอย แสดงออกถึงการยอมรับ ชื่นชมความสามารถ และผลงานของตนเองและผู้อื่นได้เหมาะสมในทุกสถานการณ์อย่างสม่ำเสมอ

การส่งเสริมพัฒนาการด้านสติปัญญา โรงเรียนบ้านตอแลได้ส่งเสริมให้เด็กมีพัฒนาการด้านสติปัญญา สื่อสารได้ มีทักษะการคิดพื้นฐาน และแสวงหาความรู้ได้ โดยการเข้าร่วมโครงการบ้านนักวิทยาศาสตร์น้อยแห่งประเทศไทย ทำให้เด็กได้ฝึกปฏิบัติการทดลอง การสังเกต ความคิดสร้างสรรค์ รู้จักแก้ปัญหา มีการจัดกิจกรรม โครงการเพื่อการเรียนรู้ โดยส่งเสริมให้เด็กมีความสนใจเรียนรู้สิ่งต่าง ๆ รอบตัว กล้าซักถามเพื่อค้นหาคำตอบ การให้เด็กรู้จักการใช้ห้องสมุด เพื่อส่งเสริมให้เด็กมีทักษะทางภาษา มีนิสัยรักการอ่าน ส่งเสริมให้เด็กอ่านนิทาน และเล่นนิทานที่ตนเองอ่านให้ครูและเพื่อนฟัง

ประเด็นพิจารณาที่ ๑.๑ มีพัฒนาการด้านร่างกาย แข็งแรง มีสุขนิสัยที่ดี และดูแลความปลอดภัยของตนเองได้

ประเด็นย่อย	จำนวนนักเรียนเต็ม	จำนวนเด็กที่อยู่ในระดับดีขึ้น	ค่าเป้าหมาย	ผลที่เกิดขึ้น	สรุปผลการประเมิน	ร่องรอยเอกสารหลักฐาน
๑.๑.๑ มีน้ำหนักส่วนสูงเป็นไปตามเกณฑ์มาตรฐาน	๑๕	๑๕	ร้อยละ ๗๕.๐๐	ร้อยละ ๑๐๐.๐๐	สูงกว่าเป้าหมาย	แบบบันทึกน้ำหนักส่วนสูง
๑.๑.๒ เคลื่อนไหวร่างกายคล่องแคล่ว และทรงตัวได้	๑๕	๑๔	ร้อยละ ๗๕.๐๐	ร้อยละ ๙๓.๓๓	สูงกว่าเป้าหมาย	แบบประเมินพัฒนาการ
๑.๑.๓ ใช้มือและตาประสานสัมพันธ์กัน	๑๕	๑๓	ร้อยละ ๗๕.๐๐	ร้อยละ ๘๖.๖๖	สูงกว่าเป้าหมาย	กิจกรรมศิลปะสร้างสรรค์
๑.๑.๔ ดูแลรักษาสุขภาพอนามัยส่วนตนและปฏิบัติจนเป็นนิสัย	๑๕	๑๔	ร้อยละ ๗๕.๐๐	ร้อยละ ๙๓.๓๓	สูงกว่าเป้าหมาย	แบบสังเกตพัฒนาการ
๑.๑.๕ ปฏิบัติตนตามข้อตกลงเกี่ยวกับความปลอดภัยได้	๑๕	๑๔	ร้อยละ ๗๕.๐๐	ร้อยละ ๙๓.๓๓	สูงกว่าเป้าหมาย	แบบสังเกตพัฒนาการ
๑.๑.๖ หลีกเลี่ยงสภาวะที่เสี่ยงต่อโรค สิ่งเสพติด และระวังภัยจากบุคคล สิ่งแวดล้อม และสถานการณ์ที่เสี่ยงอันตราย	๑๕	๑๕	ร้อยละ ๗๕.๐๐	ร้อยละ ๑๐๐.๐๐	สูงกว่าเป้าหมาย	แบบสังเกตพัฒนาการ
สรุปประเด็นพิจารณา ที่ ๑.๑				๙๔.๔๔ ยอดเยี่ยม	สูงกว่าเป้าหมาย	

โรงเรียนจัดโครงการและกิจกรรมเพื่อส่งเสริมพัฒนาการเด็กด้านร่างกาย ได้แก่

- โครงการส่งเสริมสุขภาพนักเรียน
- แบบประเมินพัฒนาการเด็กปฐมวัย
- แฟ้มข้อมูลผู้เรียนเป็นรายบุคคล
- แบบสังเกตพัฒนาการ
- แผนการจัดประสบการณ์
- โครงการอาหารกลางวัน
- แบบบันทึกภาวะโภชนาการ
- แบบสรุปผลการบันทึกน้ำหนัก ส่วนสูง ตามเกณฑ์มาตรฐานของกรมอนามัยกระทรวงสาธารณสุข
- แบบบันทึกกิจกรรมอาหารเสริมนม
- แบบบันทึกน้ำหนักส่วนสูง
- กิจกรรมกลางแจ้ง
- กิจกรรมเคลื่อนไหวและจังหวะในห้องเรียน

วิธีการพัฒนา

โรงเรียนจัดโครงการและกิจกรรมเพื่อให้ส่งเสริมพัฒนาการด้านร่างกายคือ โครงการส่งเสริมสุขภาพนักเรียน โครงการสร้างเสริมสุขภาพในสถานศึกษาด้วย กระบวนการพัฒนาคุณธรรม กิจกรรมเคลื่อนไหวประกอบเพลงหน้าเสาธง กิจกรรมเคลื่อนไหวและจังหวะในห้องเรียน กิจกรรมกลางแจ้งโดยให้เด็กได้เล่น ให้เด็กได้วิ่งซิกแซก กระโดดข้ามสิ่งกีดขวางและเล่นการละเล่นพื้นบ้าน กิจกรรมศิลปะสร้างสรรค์โดยให้เด็กได้วาดภาพ การใช้กรรไกรตัดกระดาษ การขยำกระดาษ การปั้นดินน้ำมัน จากกิจกรรมดังกล่าวส่งผลให้เด็กปฐมวัยมีน้ำหนักส่วนสูงตามเกณฑ์มาตรฐาน เคลื่อนไหวร่างกายได้อย่าง คล่องแคล่ว สามารถใช้มือและตาประสานสัมพันธ์กัน ดูแลรักษาสุขภาพอนามัยของตนเองอย่างสม่ำเสมอ ปฏิบัติตามข้อตกลงร่วมกันเกี่ยวกับความปลอดภัย ผลการประเมินพัฒนาการด้านร่างกาย อยู่ในระดับยอดเยี่ยม

ผลการพัฒนา

จากการที่จัดโครงการและกิจกรรมเพื่อให้เด็ก มีน้ำหนักส่วนสูงเป็นไปตามเกณฑ์มาตรฐาน เคลื่อนไหวร่างกายเคลื่อนไหวร่างกายคล่องแคล่วและทรงตัวได้ ใช้มือและตาประสานสัมพันธ์กัน ดูแลรักษาสุขภาพอนามัยส่วนตนและปฏิบัติตนเป็นนิสัย ปฏิบัติตนตามข้อตกลงเกี่ยวกับความปลอดภัยได้ และหลีกเลี่ยงสภาวะที่เสี่ยงต่อโรค สิ่งเสพติด และระวังภัยจากบุคคล สิ่งแวดล้อม และสถานการณ์ที่เสี่ยงอันตราย มีผลการพัฒนาการคุณภาพสรุปประเด็นพิจารณา ที่ ๑.๑ อยู่ในระดับยอดเยี่ยม

แนวทางการพัฒนาในอนาคต

โรงเรียนวางแผนที่จะดำเนินการพัฒนาเพื่อให้เด็กมีน้ำหนักส่วนสูงตามเกณฑ์ เคลื่อนไหวร่างกายเคลื่อนไหวร่างกายคล่องแคล่วและทรงตัวได้ ใช้มือและตาประสานสัมพันธ์กัน ดูแลรักษาสุขภาพอนามัยส่วนตนและปฏิบัติตนเป็นนิสัย ปฏิบัติตนตามข้อตกลงเกี่ยวกับความปลอดภัยได้ และหลีกเลี่ยงสภาวะที่เสี่ยงต่อโรค

สิ่งเสพติด และระงับภัยจากบุคคล สิ่งแวดล้อม และสถานการณ์ที่เสี่ยงอันตราย มีการติดตามโครงการพัฒนา และกิจกรรมให้บรรลุตามวัตถุประสงค์และพัฒนาผู้เรียนให้ดียิ่งขึ้น

ประเด็นพิจารณาที่ ๑.๒ มีพัฒนาการด้านอารมณ์ จิตใจ ควบคุมและแสดงออกทางอารมณ์ได้

ประเด็นย่อย	จำนวนนักเรียนเต็ม	จำนวนเด็กที่อยู่ในระดับดีขึ้น	ค่าเป้าหมาย	ผลที่เกิดขึ้น	สรุปผลการประเมิน	ร่องรอยหลักฐานเอกสาร
๑.๒.๑ ร่าเริงแจ่มใส แสดงออกทางอารมณ์ได้อย่างเหมาะสม	๑๕	๑๒	ร้อยละ ๗๕.๐๐	ร้อยละ ๘๐.๐๐	สูงกว่าเป้าหมาย	แบบสังเกตพัฒนาการ
๑.๒.๒ มีวินัยในตนเอง อดทน และรอคอยในสถานการณ์ต่างๆ ได้	๑๕	๑๓	ร้อยละ ๗๕.๐๐	ร้อยละ ๘๖.๖๖	สูงกว่าเป้าหมาย	แบบสังเกตพัฒนาการ
๑.๒.๓ มีความรู้สึกที่ดีต่อตนเอง และผู้อื่น แสดงความสามารถในผลงานและความสามารถของตนเองและผู้อื่นตามวัย	๑๕	๑๔	ร้อยละ ๗๕.๐๐	ร้อยละ ๙๓.๓๓	สูงกว่าเป้าหมาย	แบบประเมินพัฒนาการ
๑.๒.๔ มีจิตสำนึกและค่านิยมที่ดี	๑๕	๑๔	ร้อยละ ๗๕.๐๐	ร้อยละ ๙๓.๓๓	สูงกว่าเป้าหมาย	แบบสังเกตพัฒนาการ
๑.๒.๕ มีความมั่นใจกล้าพูด กล้าแสดงออก	๑๕	๑๐	ร้อยละ ๗๕.๐๐	ร้อยละ ๖๖.๖๖	ต่ำกว่าเป้าหมาย	แบบสังเกตพัฒนาการ
๑.๒.๖ มีความเมตตา กรุณา มีน้ำใจ และช่วยเหลือแบ่งปัน	๑๕	๑๔	ร้อยละ ๗๕.๐๐	ร้อยละ ๙๓.๓๓	สูงกว่าเป้าหมาย	แบบสังเกตพัฒนาการ
๑.๒.๗ เคารพสิทธิ รู้หน้าที่ รับผิดชอบ	๑๕	๑๓	ร้อยละ ๗๕.๐๐	ร้อยละ ๘๖.๖๖	สูงกว่าเป้าหมาย	แบบสังเกตพัฒนาการ
๑.๒.๘ มีความซื่อสัตย์ สุจริต มีคุณธรรม จริยธรรม	๑๕	๑๔	ร้อยละ ๗๕.๐๐	ร้อยละ ๙๓.๓๓	สูงกว่าเป้าหมาย	แบบสังเกตพัฒนาการ
๑.๒.๙ สนใจ ชื่นชม มีความสุข และแสดงออกผ่านงานศิลปะ ดนตรีและการเคลื่อนไหว	๑๕	๑๒	ร้อยละ ๗๕.๐๐	ร้อยละ ๘๐.๐๐	สูงกว่าเป้าหมาย	กิจกรรมศิลปะ สร้างสรรค์/เคลื่อนไหว
สรุปประเด็นพิจารณา ที่ ๑.๒				๘๕.๙๓ ดีเลิศ	สูงกว่าเป้าหมาย	

โรงเรียนจัดโครงการและกิจกรรมเพื่อส่งเสริมพัฒนาการเด็กด้านอารมณ์ – จิตใจ ได้แก่

- โครงการส่งเสริมคุณธรรมจริยธรรมและค่านิยมที่พึงประสงค์
- โครงการพัฒนาศักยภาพการเรียนรู้ทั้ง ๔ ด้าน
- แผนการจัดประสบการณ์
- แบบบันทึกกิจกรรมหลัก ๖ กิจกรรม
- แบบประเมินพัฒนาการ
- แบบสังเกตพัฒนาการ
- แฟ้มข้อมูลเด็กเป็นรายบุคคล
- ผลงานนักเรียน
- ภาพถ่ายกิจกรรม
- แบบบันทึกหลังการจัดประสบการณ์

วิธีการพัฒนา

โรงเรียนจัดโครงการและกิจกรรมเพื่อส่งเสริมพัฒนาการด้านอารมณ์ – จิตใจ คือ โครงการส่งเสริมคุณธรรม จริยธรรมและค่านิยมที่พึงประสงค์ในโรงเรียน โดยให้เด็กได้เลือกตัวแทนนักเรียน ลักษณะคล้ายการลงคะแนนเสียงเลือกตั้งสมาชิกสภาผู้แทนราษฎร โครงการการจัดกิจกรรมวันสำคัญในโรงเรียน โครงการศึกษาแหล่งเรียนรู้นอกสถานศึกษา กิจกรรมศิลปะสร้างสรรค์ ซึ่งการจัดโครงการและกิจกรรมดังกล่าว ส่งผลให้เด็กปฐมวัยมีพัฒนาการด้านอารมณ์ – จิตใจ ที่ดี ร่าเริงแจ่มใส สามารถควบคุมและแสดงออกทางอารมณ์ได้เหมาะสมตามวัย มีความรู้สึกที่ดีต่อตนเองและผู้อื่น ยอมรับและพอใจในความสามารถของตนเองและผู้อื่น มีจิตสำนึกและค่านิยมที่ดี เคารพสิทธิ รู้หน้าที่รับผิดชอบ ซื่อสัตย์สุจริต มีคุณธรรม จริยธรรม มั่นใจ กล้าพูดกล้าแสดงออก มีเมตตากรุณา และมีน้ำใจช่วยเหลือแบ่งปันผู้อื่น ชื่นชมและมีความสุขกับการทำศิลปะ ดนตรี และกิจกรรมการเคลื่อนไหว ผลการประเมินพัฒนาการด้านอารมณ์-จิตใจ อยู่ในระดับดีเลิศ

ผลการพัฒนา

จากการจัดโครงการ และกิจกรรมการเรียนการสอนมีผลให้เด็กมีพัฒนาการด้าน อารมณ์ จิตใจที่ ๑.๒ ระดับดี เหมาะสมกับวัย มีวินัยในตนเอง อดทนและรอคอยในสถานการณ์ต่างๆได้ มีความรู้สึกที่ดีต่อตนเองและผู้อื่น แสดงความสามารถในผลงานและความสามารถของตนเองและผู้อื่นตามวัย มีจิตสำนึกและค่านิยมที่ดี มีความมั่นใจกล้าพูด กล้าแสดงออก มีความเมตตากรุณา มีน้ำใจ และช่วยเหลือแบ่งปัน เคารพสิทธิ รู้หน้าที่ รับผิดชอบ มีความซื่อสัตย์ สุจริต มีคุณธรรม จริยธรรม สนใจ ชื่นชม มีความสุขและแสดงออกผ่านงานศิลปะ ดนตรีและการเคลื่อนไหว สรุปประเด็นพิจารณา ที่ ๑.๒ อยู่ในระดับดีเลิศ

แนวทางการพัฒนาในอนาคต

โรงเรียนวางแผนที่จะดำเนินการพัฒนา ด้านอารมณ์ จิตใจ ร่าเริงแจ่มใส แสดงออกทางอารมณ์ได้อย่างเหมาะสม มีวินัยในตนเอง อดทนและรอคอยในสถานการณ์ต่างๆได้ มีความรู้สึกที่ดีต่อตนเองและผู้อื่น แสดงความสามารถในผลงานและความสามารถของตนเองและผู้อื่นตามวัย มีจิตสำนึกและค่านิยมที่ดี มีความมั่นใจกล้าพูด

กล้าแสดงออก มีความเมตตากรุณา มีน้ำใจ และช่วยเหลือแบ่งปัน เคารพสิทธิ รู้หน้าที่ รับผิดชอบ มีความซื่อสัตย์ สุจริต มีคุณธรรม จริยธรรม สนใจ ชื่นชม มีความสุขและแสดงออกผ่านงานศิลปะ ดนตรีและการเคลื่อนไหว โดยจะให้การจัดการเรียนการสอนที่หลากหลายและติดตามโครงการและกิจกรรม ประเมินผล พัฒนาให้เกิดผลตามวัตถุประสงค์ที่วางไว้

ประเด็นพิจารณาที่ ๑.๓ มีพัฒนาการด้านสังคม ช่วยเหลือตนเอง และเป็นสมาชิกที่ดีของสังคม

ประเด็นย่อย	จำนวนนักเรียนเต็ม	จำนวนเด็กที่อยู่ในระดับดีขึ้น	ค่าเป้าหมาย	ผลที่เกิดขึ้น	สรุปผลการประเมิน	ร่องรอยเอกสารหลักฐาน
๑.๓.๑ สามารถช่วยเหลือตนเองในการปฏิบัติกิจวัตรประจำวันได้	๑๕	๑๔	ร้อยละ ๗๕.๐๐	ร้อยละ ๙๓.๓๓	สูงกว่าเป้าหมาย	แบบประเมินพัฒนาการ
๑.๓.๒ มีวินัยในตนเอง ประหยัดและพอเพียง	๑๕	๑๔	ร้อยละ ๗๕.๐๐	ร้อยละ ๙๓.๓๓	สูงกว่าเป้าหมาย	แบบสังเกตพัฒนาการ
๑.๓.๓ มีส่วนร่วมดูแลรักษาสิ่งแวดล้อมในและนอกห้องเรียน	๑๕	๑๔	ร้อยละ ๗๕.๐๐	ร้อยละ ๙๓.๓๓	สูงกว่าเป้าหมาย	แบบสังเกตพัฒนาการ
๑.๓.๔ มีมารยาทตามวัฒนธรรมไทย และรักความเป็นไทย	๑๕	๑๒	ร้อยละ ๗๕.๐๐	ร้อยละ ๘๐.๐๐	สูงกว่าเป้าหมาย	โครงการส่งเสริมคุณธรรมจริยธรรมและค่านิยมที่พึงประสงค์
๑.๓.๕ มีปฏิสัมพันธ์ที่ดีกับผู้อื่น ยอมรับหรือเคารพความแตกต่างระหว่างบุคคล	๑๕	๑๔	ร้อยละ ๗๕.๐๐	ร้อยละ ๙๓.๓๓	สูงกว่าเป้าหมาย	แบบสังเกตพัฒนาการ
๑.๓.๖ ปฏิบัติตนในการเป็นสมาชิกที่ดีของสังคม	๑๕	๑๓	ร้อยละ ๗๕.๐๐	ร้อยละ ๘๖.๖๖	สูงกว่าเป้าหมาย	โครงการส่งเสริมคุณธรรมจริยธรรมและค่านิยมที่พึงประสงค์
สรุปประเด็นพิจารณา ที่ ๑.๓				๙๐.๐๐ ยอดเยี่ยม	สูงกว่าเป้าหมาย	

โรงเรียนจัดโครงการและกิจกรรมเพื่อส่งเสริมพัฒนาการด้านสังคม ได้แก่

- โครงการส่งเสริมคุณธรรมจริยธรรมและค่านิยมที่พึงประสงค์
- แบบประเมินพัฒนาการ
- แผนการจัดประสบการณ์
- แบบสังเกตพัฒนาการ
- ข้อมูลด้านคุณลักษณะอันพึงประสงค์ของเด็กรายบุคคล
- สมุดบันทึกความดี
- ผลงานนักเรียน
- ภาพถ่ายกิจกรรม
- โครงการพัฒนาศักยภาพการเรียนรู้ทั้ง ๔ ด้าน
- โครงการเศรษฐกิจพอเพียง

วิธีการพัฒนา

โรงเรียนจัดโครงการและกิจกรรมเพื่อส่งเสริมพัฒนาการด้านสังคม คือ โครงการส่งเสริมคุณธรรม จริยธรรมและค่านิยมที่พึงประสงค์ในโรงเรียน ส่งผลให้เด็กได้เรียนรู้บทบาทของผู้นำ การแสดงตนเป็นผู้นำ ผู้ตามที่ดี ยอมรับในผู้อื่น โครงการเศรษฐกิจพอเพียง โดยส่งเสริมให้เด็กช่วยเหลือตนเองในการปฏิบัติกิจวัตรประจำวัน มีวินัยในตนเอง ประหยัดและพอเพียง กิจกรรมให้เด็กทำงานตามเขตบริการ โดยเด็กได้มีส่วนร่วมดูแลรักษาสิ่งแวดล้อมในและนอกห้องเรียน เด็กสามารถเล่นและทำงานร่วมกับผู้อื่นได้อย่างมีความสุข โครงการส่งเสริมคุณธรรมจริยธรรมคุณธรรมจริยธรรมและค่านิยมที่พึงประสงค์ส่งผลให้เด็กมีวินัยในตนเอง มีมารยาทตามวัฒนธรรมไทยและรักความเป็นไทย ผลการประเมินพัฒนาการด้านสังคม อยู่ในระดับยอดเยี่ยม

ผลการพัฒนา

การจัดโครงการ กิจกรรมการเรียนการสอน และกระบวนการเรียนรู้ทางการศึกษาให้เด็กสามารถช่วยเหลือตนเองในการปฏิบัติกิจวัตรประจำวันได้ มีวินัยในตนเอง ประหยัดและพอเพียง มีส่วนร่วมดูแลรักษาสิ่งแวดล้อมภายในและภายนอกห้องเรียน มีมารยาทตามวัฒนธรรมไทย และรักความเป็นไทยมีปฏิสัมพันธ์ที่ดีกับผู้อื่น ยอมรับหรือเคารพความแตกต่างระหว่างบุคคล และปฏิบัติตนในการเป็นสมาชิกที่ดีของสังคม สรุปประเด็นพิจารณา ที่ ๑.๓ อยู่ในระดับยอดเยี่ยม

แนวทางการพัฒนาในอนาคต

โรงเรียนวางแผนที่จะดำเนินการพัฒนาเด็กให้มีพัฒนาการด้านสังคม สมวัย สามารถช่วยเหลือตนเองในการปฏิบัติกิจวัตรประจำวันได้ มีวินัยในตนเอง ประหยัดและพอเพียง มีส่วนร่วมดูแลรักษาสิ่งแวดล้อมในและนอกห้องเรียน มีมารยาทตามวัฒนธรรมไทย และรักความเป็นไทย ยอมรับหรือเคารพความแตกต่างระหว่างบุคคล และปฏิบัติตนในการเป็นสมาชิกที่ดีของสังคม

ประเด็นพิจารณาที่ ๑.๔ มีพัฒนาการด้านสติปัญญา สื่อสารได้ มีทักษะการคิดพื้นฐานและแสวงหาความรู้ได้

ประเด็นย่อย	จำนวนนักเรียนเต็ม	จำนวนเด็กที่อยู่ในระดับดี	ค่าเป้าหมาย	ผลที่เกิดขึ้น	สรุปผลการประเมิน	ร่องรอยเอกสารหลักฐาน
๑.๔.๑ สนทนาโต้ตอบและเล่าเรื่องให้ผู้อื่นเข้าใจได้	๑๕	๑๒	ร้อยละ ๗๕.๐๐	ร้อยละ ๘๐.๐๐	สูงกว่าเป้าหมาย	แบบสังเกตพัฒนาการ
๑.๔.๒ ตั้งคำถามในสิ่งที่ตนเองสนใจหรือสงสัย และพยายามค้นหาคำตอบด้วยตนเองได้	๑๕	๑๓	ร้อยละ ๗๕.๐๐	ร้อยละ ๘๖.๖๖	สูงกว่าเป้าหมาย	แบบสังเกตพัฒนาการ
๑.๔.๓ อ่านนิทาน และเล่าเรื่องที่ตนเองอ่านได้เหมาะสมกับวัย	๑๕	๑๒	ร้อยละ ๗๕.๐๐	ร้อยละ ๘๐.๐๐	สูงกว่าเป้าหมาย	แบบสังเกตพัฒนาการ
๑.๔.๔ มีความสามารถในการคิดรวบยอด การคิดเชิงเหตุผลทางคณิตศาสตร์และคิดแก้ปัญหา การตัดสินใจเชิงวิทยาศาสตร์	๑๕	๑๓	ร้อยละ ๗๕.๐๐	ร้อยละ ๘๖.๖๖	สูงกว่าเป้าหมาย	โครงการบ้านวิทยาศาสตร์น้อย
๑.๔.๕ คิดแก้ปัญหาและสามารถตัดสินใจในเรื่องง่ายๆได้เหมาะสมกับวัย	๑๕	๑๓	ร้อยละ ๗๕.๐๐	ร้อยละ ๘๖.๖๖	สูงกว่าเป้าหมาย	โครงการพัฒนาศักยภาพการเรียนรู้ทั้ง ๔ ด้าน
๑.๔.๖ ทำงานศิลปะตามจินตนาการและความคิดสร้างสรรค์ แสดงท่าทาง/เคลื่อนไหว การเล่นอิสระตามจินตนาการ	๑๕	๑๒	ร้อยละ ๗๕.๐๐	ร้อยละ ๘๐.๐๐	สูงกว่าเป้าหมาย	โครงการพัฒนาศักยภาพการเรียนรู้ทั้ง ๔ ด้าน
๑.๔.๗ มีความสามารถในการแสวงหาความรู้ใช้สื่อเทคโนโลยี ด้วยวิธีการที่หลากหลายด้วยตนเองเช่น แวนขยาย แม่เหล็ก กล้องดิจิทัล เป็นต้น เป็นเครื่องมือในการเรียนรู้และแสวงหาความรู้ได้	๑๕	๑๓	ร้อยละ ๗๕.๐๐	ร้อยละ ๘๖.๖๖	สูงกว่าเป้าหมาย	โครงการบ้านวิทยาศาสตร์น้อย
สรุปประเด็นพิจารณา ที่ ๑.๔				๘๓.๘๑ ดีเลิศ	สูงกว่าเป้าหมาย	

โรงเรียนจัดโครงการและกิจกรรมเพื่อส่งเสริมพัฒนาการเด็กด้านสติปัญญา

- โครงการพัฒนาศักยภาพการเรียนรู้ทั้ง ๔ ด้าน
- โครงการบ้านวิทยาศาสตร์น้อย
- แบบประเมินพัฒนาการ
- แผนการจัดประสบการณ์
- แบบสังเกตพัฒนาการ
- ภาพถ่ายกิจกรรม

วิธีการพัฒนา

โรงเรียนจัดโครงการและกิจกรรมเพื่อส่งเสริมพัฒนาการด้านสติปัญญา คือ โครงการพัฒนาศักยภาพการเรียนรู้ทั้ง ๔ ด้าน โดยมีกิจกรรมการทดลองวิทยาศาสตร์ ตามโครงการบ้านนักวิทยาศาสตร์น้อย ประเทศไทย โครงการสาธิตการเขียนรูปร่างสัตว์ ส่งผลให้เด็กปฐมวัยสามารถสื่อสารให้ผู้อื่นเข้าใจ สามารถตั้งคำถามในสิ่งที่ตนเองสนใจหรือสงสัย และพยายามค้นหาคำตอบ สามารถอ่านนิทานและเล่าเรื่องที่ตนเองอ่านได้เหมาะสมกับวัย มีความคิดรวบยอด สามารถคิดเชิงเหตุผล ทางคณิตศาสตร์ และวิทยาศาสตร์ คิดแก้ปัญหาและตัดสินใจได้ มีความคิดสร้างสรรค์และมีจินตนาการ ด้านงานศิลปะ การเคลื่อนไหวท่าทาง การเล่นอิสระ และสามารถใช้สื่อเทคโนโลยีพื้นฐานสำหรับเด็กปฐมวัย ในการแสวงหาความรู้ เช่น แวนชยาย แม่เหล็ก ผลพัฒนาการด้านสติปัญญา อยู่ในระดับดีเลิศ

ผลการพัฒนา

การจัดกิจกรรมการเรียนรู้ จัดโครงการที่หลากหลายวิธี เพื่อฝึกให้เด็กมีพัฒนาการด้านสติปัญญา สมวัย สนทนาโต้ตอบและเล่าเรื่องให้ผู้อื่นเข้าใจได้ ตั้งคำถามในสิ่งที่ตนเองสนใจหรือสงสัย และพยายามค้นหาคำตอบด้วยตนเองได้ อ่านนิทาน และเล่าเรื่องที่ตนเองอ่านได้เหมาะสมกับวัย มีความสามารถในการคิดรวบยอด การคิดเชิงเหตุผลทางคณิตศาสตร์และคิดแก้ปัญหาการตัดสินใจเชิงวิทยาศาสตร์ คิดแก้ปัญหาและสามารถตัดสินใจในเรื่องง่ายๆ ได้เหมาะสมกับวัย ทำงานศิลปะตามจินตนาการและความคิดสร้างสรรค์ แสดงท่าทาง/เคลื่อนไหว การเล่นอิสระตามจินตนาการมีความสามารถในการแสวงหาความรู้ ใช้สื่อเทคโนโลยีด้วยวิธีการที่หลากหลายด้วยตนเอง เช่น แวนชยาย แม่เหล็ก กล้องดิจิทัล เป็นต้น เป็นเครื่องมือในการเรียนรู้และแสวงหาความรู้ได้ สรุประเด็นพิจารณาที่ ๑.๔ อยู่ในระดับดีเลิศ

แนวทางการพัฒนาในอนาคต

โรงเรียนจะกำหนดแผนพัฒนาครู เพื่อยกระดับความสามารถในการจัดการเรียนรู้ที่เน้นการสนทนาโต้ตอบ และเล่าเรื่องให้ผู้อื่นเข้าใจได้ ตั้งคำถามในสิ่งที่ตนเองสนใจหรือสงสัย และพยายามค้นหาคำตอบด้วยตนเองได้ อ่านนิทาน และเล่าเรื่องที่ตนเองอ่านได้เหมาะสมกับวัย มีความสามารถในการคิดรวบยอด การคิดเชิงเหตุผลทางคณิตศาสตร์และคิดแก้ปัญหาการตัดสินใจเชิงวิทยาศาสตร์ คิดแก้ปัญหาและสามารถตัดสินใจในเรื่องง่ายๆได้เหมาะสมกับวัย ทำงานศิลปะตามจินตนาการและความคิดสร้างสรรค์ แสดงท่าทาง/เคลื่อนไหว การเล่นอิสระตาม

จินตนาการมีความสามารถในการแสวงหาความรู้ ใช้สื่อด้วยวิธีการที่หลากหลายด้วยตนเอง เช่น แวนชยาย แม่เหล็ก กล้องดิจิตอล เป็นต้น เป็นเครื่องมือในการเรียนรู้ได้ โรงเรียนได้รับตราจากพระราชทานจากมูลนิธิสมเด็จพระเทพรัตนมาตราชานุกูลศึกษาศึกษา โครงการระดับอนุบาล

สรุปมาตรฐานที่ ๑ คุณภาพเด็ก

ผลพัฒนาการเด็กในด้านร่างกาย อารมณ์ จิตใจ สังคม สติปัญญา

ที่	ประเด็นพิจารณา	จำนวนเด็ก ที่อยู่ใน ระดับดีขึ้นไป	จำนวน นักเรียน ทั้งหมด	ระดับ คุณภาพ	ความหมาย
๑	มีพัฒนาการด้านร่างกาย แข็งแรง มีสุขนิสัยที่ดี และดูแลความปลอดภัยของตนเองได้	๑๕	๑๕	ยอดเยี่ยม	
๒	มีพัฒนาการด้านอารมณ์ จิตใจ ควบคุมและแสดงออกทางอารมณ์ได้	๑๒	๑๕	ดีเลิศ	
๓	มีพัฒนาการด้านสังคม ช่วยเหลือตนเอง และเป็นสมาชิกที่ดีของสังคม	๑๔	๑๕	ยอดเยี่ยม	
๔	มีพัฒนาการด้านสติปัญญา สื่อสารได้ มีทักษะการคิดพื้นฐานและแสวงหาความรู้ได้	๑๒	๑๕	ดีเลิศ	
สรุปมาตรฐานที่ ๑				ยอดเยี่ยม	

มาตรฐานที่ ๒ กระบวนการบริหารและการจัดการ

สถานศึกษาดำเนินการบริหารและการจัดการสถานศึกษาที่ครอบคลุมด้านวิชาการ ด้านครูและบุคลากรด้านข้อมูลสารสนเทศ ด้านสภาพแวดล้อม และสื่อเพื่อการเรียนรู้และด้านระบบประกันคุณภาพภายใน โดยเปิดโอกาสให้ผู้เกี่ยวข้องทุกฝ่ายมีส่วนร่วมในการจัดการศึกษามีการกำกับ ติดตาม การดำเนินงานอย่างเป็นระบบและต่อเนื่อง เพื่อสร้างความมั่นใจต่อคุณภาพการจัดการศึกษาของสถานศึกษา

จุดเน้นในการพัฒนามาตรฐานที่ ๒ ของสถานศึกษา

โรงเรียนบ้านตอแลได้มีการกำหนดเป้าหมาย วิสัยทัศน์ และพันธกิจของสถานศึกษาไว้อย่างชัดเจน มีองค์ประกอบที่สำคัญเพื่อที่จะขับเคลื่อนการศึกษาระดับปฐมวัย ได้แก่ การพัฒนาที่เน้นคุณภาพผู้เรียนรอบด้านตามหลักสูตรสถานศึกษาปฐมวัย ได้มีการพัฒนาหลักสูตรการศึกษาปฐมวัยให้สอดคล้องกับบริบทของท้องถิ่นพิจารณาจากวัยของเด็ก ประสบการณ์ของเด็ก โดยเป็นหลักสูตรที่มุ่งพัฒนาเด็กทุกด้าน ทั้งด้านร่างกาย อารมณ์ จิตใจ สังคม และสติปัญญา เพื่อให้ผู้เรียนมีความสุขในการเรียนรู้ มีการพัฒนาครูและบุคลากรให้มีศักยภาพ

สำหรับด้านระบบกลไก การเสริมสร้างความตระหนักรับรู้ และความเข้าใจการจัดการศึกษาปฐมวัย โดยให้ผู้มีส่วนเกี่ยวข้องทุกฝ่ายได้มีบทบาทในการมีส่วนร่วมการจัดการศึกษา โดยให้มีการประสานความร่วมมือเพื่อร่วมกันพัฒนาผู้เรียนตามศักยภาพ โรงเรียนบ้านตอแลได้จัดสิ่งอำนวยความสะดวกที่จำเป็นซึ่งเอื้อประโยชน์ และอำนวยความสะดวกต่อการพัฒนาเด็ก ทั้งด้านร่างกาย อารมณ์และจิตใจ สังคม และสติปัญญา คือ จัดสภาพแวดล้อมทางกายภาพที่เอื้อต่อการเรียนรู้อย่างมีคุณภาพ จัดให้มีอุปกรณ์ ของเล่น ของใช้ ให้พอเพียงกับเด็ก โดยจัดให้เหมาะสม สะอาด ปลอดภัย มีมุมหนังสือ มุมบล็อก มุมวิทยาศาสตร์ มุมดนตรี มุมศิลปะ มุมบทบาทสมมุติ และมุมเกมการศึกษาที่จำเป็นต่อพัฒนาการของเด็ก ให้เพียงพอและเหมาะสมกับวัย จัดให้มีพื้นที่สำหรับแปรงฟัน ล้างมือ มีหลักสูตรปฐมวัยที่ยืดหยุ่นและสอดคล้องกับหลักสูตรสถานศึกษาเป็นรูปแบบการจัดประสบการณ์ที่ก่อให้เกิดการเตรียมความพร้อม เน้นการเรียนรู้ผ่านการเล่นและการลงมือปฏิบัติด้วยตนเอง มีครูประจำการที่จบการศึกษาปฐมวัย ส่งบุคลากรเข้ารับการอบรมเพื่อพัฒนาศักยภาพอย่างต่อเนื่อง พัฒนาคุณภาพครูด้านการศึกษาปฐมวัยอย่างต่อเนื่อง ซึ่งส่งผลให้ครูด้านการศึกษาปฐมวัยทุกคนล้วนมีความรู้ความสามารถในการวิเคราะห์และออกแบบหลักสูตรสถานศึกษาปฐมวัย มีทักษะในการจัดประสบการณ์และการประเมินพัฒนาการเด็กเป็นรายบุคคล มีประสบการณ์ในการออกแบบการจัดกิจกรรม ทักษะการสังเกต และการปฏิสัมพันธ์ที่ดีกับเด็กและผู้ปกครอง มุ่งเน้นให้เกิดการเรียนรู้แบบเรียนปนเล่นมีความสุขในการเรียนรู้ มีการกำหนดมาตรฐานการศึกษาของสถานศึกษาที่สอดคล้องกับมาตรฐานการศึกษาปฐมวัย และอัตลักษณ์ที่สถานศึกษากำหนด มีการจัดทำแผนการจัดประสบการณ์ที่สอดคล้องกับมาตรฐานตามหลักสูตรการศึกษา ติดตามผลการดำเนินงานและจัดทำรายงานผลการประเมินตนเองประจำปี มีการนำผลการประเมินไปปรับปรุงพัฒนาคุณภาพสถานศึกษา โดยทุกฝ่ายมีส่วนร่วม พร้อมทั้งรายงานผลการประเมินตนเองให้หน่วยงานต้นสังกัดอย่างต่อเนื่อง กระบวนการบริหารและการจัดการ มีประเด็น ดังนี้

๒.๑ มีหลักสูตรครอบคลุมพัฒนาการทั้ง ๔ ด้าน สอดคล้องกับบริบทของท้องถิ่น

โรงเรียนได้จัดทำหลักสูตรสถานศึกษาใน รูปแบบหลักสูตรบูรณาการที่มีความเหมาะสมกับวัยของผู้เรียน ครูสามารถออกแบบการจัดการเรียนรู้ที่คำนึงถึงความแตกต่าง ระหว่างบุคคลของผู้เรียน และนำสู่ การปฏิบัติได้อย่างมีประสิทธิภาพ โดยผู้บริหาร คณะกรรมการสถานศึกษา และครูได้ร่วมกัน จัดทำตามขั้นตอนต่อไป นี้ สภาพปัญหาและความต้องการ ของชุมชนท้องถิ่น เพื่อปรับใช้ หลักสูตรให้เหมาะสมกับบริบทของชุมชน และท้องถิ่น ศึกษาจากหลักสูตรแกนกลาง ปฐมวัย พุทธศักราช ๒๕๖๐ เพื่อ เป็นแนวทางในการกำหนดหัวข้อ การเรียนและ แนวคิดให้สอดคล้อง กับช่วงวัยของเด็ก จัดทำหัวข้อในการบูรณาการกิจกรรมเพื่อส่งเสริมทักษะ ต่างๆ จัดทำแนวการจัดกิจกรรมเพื่อเป็นแนวทางแก่ครูในการออกแบบการเรียนการสอน รวมทั้งการออกแบบ รูปแบบการเรียนรู้อันส่งเสริมทักษะให้แก่เด็ก จัดให้มีการนิเทศติดตามการใช้ หลักสูตรจากฝ่ายวิชาการ เพื่อให้ ข้อเสนอแนะแก่ครูในการจัดกิจกรรมที่เหมาะสม การจัดกิจกรรมอบรม หรือแนะนำแหล่งข้อมูลในการสืบค้น ข้อมูลเกี่ยวกับการจัดประสบการณ์เรียนรู้ให้แก่ครู

๒.๒ จัดครูให้เพียงพอกับชั้นเรียน ด้านอัตรากำลังครู ให้มีสัดส่วนที่เหมาะสมกับจำนวนผู้เรียน มีคุณสมบัติเหมาะสม และ ความรู้ความสามารถที่เหมาะสม กับภาระงานที่รับผิดชอบ โดย กำหนดภาระงานครู อย่างชัดเจน

๒.๓ ส่งเสริมให้ครูมีความเชี่ยวชาญด้านการจัดประสบการณ์ โรงเรียนบ้านตอแล กำหนดนโยบาย เพื่อส่งเสริมศักยภาพครู ส่งเสริมพัฒนาผู้เรียนให้มีความสามารถด้านการคิดอย่างเป็นระบบ และส่งเสริมพัฒนา บุคลากรให้มีความรู้ตามมาตรฐาน วิชาชีพ และการจัดการเรียนรู้ที่เน้นผู้เรียนเป็นสำคัญ ด้วยรูปแบบ ที่ หลากหลาย และมีประสิทธิภาพ รวมทั้ง ส่งเสริมพัฒนาการ ให้เป็นแหล่งบริการทางวิชาการ และฝึกประสบการณ์ วิชาชีพครู ซึ่ง ได้ดำเนินการจัดโครงการพัฒนา ศักยภาพครูอย่างมืออาชีพ

๒.๔ จัดสภาพแวดล้อมและสื่อเพื่อการเรียนรู้ โรงเรียนจัดสภาพแวดล้อมภายในและภายนอก ห้องเรียน โดยคำนึงถึงความปลอดภัยและความสะอาด รวมทั้งจัดบรรยากาศในชั้นเรียนที่มีแสงสว่าง อุปกรณ์การ เล่น เพียงพอกับจำนวนผู้เรียน การจัดให้มีอุปกรณ์ความปลอดภัยบริเวณอาคารเรียน รวมทั้งการจัดครูเวร ประจำวันบริเวณจุด รับ-ส่ง ในช่วงเช้าและเย็น การจัดบันทึกเหตุการณ์ที่เกิดขึ้นในช่วงการปฏิบัติหน้าที่เวร ประจำวัน จัดแหล่งการเรียนรู้ภายในและภายนอกบริเวณห้องเรียนเพื่ออำนวยความสะดวกในการสืบค้นข้อมูลที่ หลากหลายให้กับเด็ก เช่น การจัดมุมประสบการณ์ ภายในห้องเรียนที่ส่งเสริมพัฒนาการทั้ง ๔ ด้าน การจัดป้าย นิเทศตามหน่วยการเรียนรู้ วันสำคัญต่าง ๆ เหตุการณ์สำคัญ รวมทั้งการจัดกิจกรรมทัศนศึกษาเพื่อส่งเสริมการ เรียนรู้แก่เด็ก

๒.๕ ให้บริการสื่อเทคโนโลยีสารสนเทศและสื่อการเรียนรู้ เพื่อสนับสนุนการจัดประสบการณ์ โรงเรียนมีการสนับสนุนสื่อเทคโนโลยีให้ครู โดยส่งเสริมเพื่อสนับสนุนการจัดประสบการณ์และพัฒนาครูตามพันธ กิจของโรงเรียนในประเด็นส่งเสริมและพัฒนาแหล่งการเรียนรู้ อาคารสถานที่ อุปกรณ์เครื่องเล่นให้เพียงพอ ปลอดภัย และเอื้อต่อการเรียนรู้ ดังรายละเอียดต่อไปนี้ การจัดห้องสื่อการสอนให้ครูสามารถเลือกสื่อไปใช้ในการ จัดกิจกรรมการเรียนการสอน การจัดสื่อการเรียนรู้ที่หลากหลาย อาทิ สื่อของจริง สื่อจำลอง ฯลฯ ในมุม ประสบการณ์ภายในห้องเรียน โดยจัดมุมประสบการณ์ให้สอดคล้องกับหน่วยการเรียนรู้ของเด็กกำลังเรียนรู้ และ ส่งเสริมพัฒนาการทั้ง ๔ ด้าน

๒.๖ มีระบบบริหารคุณภาพที่ เปิดโอกาสให้ผู้ที่เกี่ยวข้องทุกฝ่ายมีส่วนร่วม โรงเรียนมีการส่งเสริม บทบาทครูและบุคลากรในระดับปฐมวัย ให้มีส่วนร่วมในการกำหนดนโยบายและทิศทางการพัฒนาของ สถานศึกษา โดยเปิดโอกาสให้ครูร่วมกำหนดโครงการ และกิจกรรมที่ส่งเสริมพัฒนาการ ทักษะด้านต่างๆ ให้แก่ ผู้เรียน ส่งเสริมบทบาทครูระดับปฐมวัยให้มีส่วนร่วมในการบริหารงานบุคลากร โดยมีส่วนร่วมในการประเมินผล การ ปฏิบัติงานของเพื่อนครูในสายชั้น และร่วมพูดคุยกับผู้บริหารเพื่อร่วมสะท้อนสภาพปัญหาที่พบในการ ปฏิบัติงานทั้งในลักษณะ รายบุคคลและรายกลุ่ม พัฒนาการเรียนการสอนให้มีประสิทธิภาพ การส่งเสริมบทบาท ครูในการประกันคุณภาพภายใน โดยจัดทำคำสั่งแต่งตั้งผู้รับผิดชอบการจัดเก็บร่องรอยการดำเนินงานอย่างชัดเจน รวมทั้ง กำหนดมาตรฐานการศึกษาของสถานศึกษา

ประเด็นพิเคราะห์ย่อยตามมาตรฐานที่ ๒ กระบวนการบริหารและการจัดการ

ประเด็นย่อย	ค่าเป้าหมาย	ผลที่เกิดขึ้น	สรุปผลการประเมิน	ร่องรอยเอกสารหลักฐาน
๒.๑ มีหลักสูตรครอบคลุมพัฒนาการทั้ง ๔ ด้าน สอดคล้องกับบริบทของท้องถิ่น	ดี	ดี	เท่ากับเป้าหมาย	หลักสูตรสถานศึกษา ระดับปฐมวัย
๒.๒ จัดครูให้เพียงพอกับชั้นเรียน	ดี	ดีเลิศ	สูงกว่าเป้าหมาย	คำสั่ง
๒.๓ ส่งเสริมให้ครูมีความเชี่ยวชาญด้านการจัดประสบการณ์	ดี	ดีเลิศ	เท่ากับเป้าหมาย	แผนการจัดประสบการณ์
๒.๔ จัดสภาพแวดล้อมและสื่อเพื่อการเรียนรู้ อย่างปลอดภัย และเพียงพอ	ดี	ดีเลิศ	สูงกว่าเป้าหมาย	สื่อ และอุปกรณ์ต่างๆที่ สอดคล้องกับการส่งเสริมพัฒนาการเด็ก
๒.๕ ให้บริการสื่อเทคโนโลยีสารสนเทศและสื่อการเรียนรู้เพื่อสนับสนุนการจัดประสบการณ์สำหรับครู	ดี	ดีเลิศ	สูงกว่าเป้าหมาย	สื่อ และอุปกรณ์ต่างๆที่ สอดคล้องกับการส่งเสริมพัฒนาการเด็ก
๒.๖ มีระบบบริหารคุณภาพที่เปิดโอกาสให้ผู้เกี่ยวข้องทุกฝ่ายมีส่วนร่วม	ดี	ดี	เท่ากับเป้าหมาย	หลักสูตรสถานศึกษา ระดับปฐมวัย
สรุปประเด็นพิจารณาตามมาตรฐานที่ ๒		ดีเลิศ	สูงกว่าเป้าหมาย	

ร่องรอยความพยายามประเด็นพิเคราะห์ย่อยที่ ๒.๑

โรงเรียนจัดโครงการและกิจกรรมที่สนับสนุนส่งเสริมการพัฒนาสถานศึกษาในด้านการบริหารจัดการ และการมีส่วนร่วมของทุกฝ่าย ได้แก่

- หลักสูตรสถานศึกษาระดับปฐมวัย
- แผนการจัดประสบการณ์
- เอกสารประกอบการจัดทำหลักสูตร เช่น คำสั่ง ประกาศใช้หลักสูตรฯ
- รายงานประจำปีของโรงเรียน

- เอกสารประกอบการใช้หลักสูตร เช่น แบบบันทึกพัฒนาการเด็ก

วิธีการพัฒนา

โรงเรียนได้จัดทำหลักสูตรสถานศึกษาใน รูปแบบหลักสูตรบูรณาการที่มีความเหมาะสมกับวัยของผู้เรียน ครูสามารถออกแบบการจัดการเรียนรู้ที่คำนึงถึงความแตกต่าง ระหว่างบุคคลของผู้เรียน และนำสู่ การปฏิบัติได้อย่างมีประสิทธิภาพ โดยผู้บริหาร คณะกรรมการสถานศึกษา และครูได้ร่วมกัน จัดทำตามขั้นตอนต่อไปนี สภาวะปัญหาและความต้องการ ของชุมชนท้องถิ่น เพื่อปรับใช้ หลักสูตรให้เหมาะสมกับบริบทของชุมชนศึกษาจากหลักสูตรแกนกลาง ปฐมวัย พุทธศักราช ๒๕๖๐ เพื่อ เป็นแนวทางในการกำหนดหัวข้อ การเรียนและแนวคิดให้สอดคล้อง กับช่วงวัยของเด็ก จัดทำหัวข้อในการบูรณาการกิจกรรมเพื่อส่งเสริมทักษะต่างๆ จัดทำแนวการจัดการกิจกรรมเพื่อเป็นแนวทางแก่ครูในการออกแบบการเรียนการสอน รวมทั้งการออกแบบรูปแบบการเรียนรู้ที่ส่งเสริมทักษะให้แก่เด็ก จัดให้มีการนิเทศติดตามการใช้หลักสูตรจากฝ่ายวิชาการ เพื่อให้ข้อเสนอแนะแก่ครูในการจัดกิจกรรมที่เหมาะสม

ผลการพัฒนา

โรงเรียนบ้านตอแลได้มีการกำหนดเป้าหมาย วิสัยทัศน์ และพันธกิจของสถานศึกษาไว้อย่างชัดเจน มีองค์ประกอบที่สำคัญเพื่อที่จะขับเคลื่อนการศึกษาระดับปฐมวัย มีการพัฒนาด้านวิชาการ ที่เน้นคุณภาพผู้เรียนรอบด้านตามหลักสูตรสถานศึกษาปฐมวัย ได้มีการพัฒนาหลักสูตรการศึกษาปฐมวัยให้สอดคล้องกับบริบทของท้องถิ่น พิจารณาจากวัยของเด็ก ประสบการณ์ของเด็ก โดยเป็นหลักสูตรที่มุ่งพัฒนาเด็กทุกด้าน ทั้งด้านร่างกาย อารมณ์จิตใจ สังคม และสติปัญญา ทำให้ผู้เรียนมีความสุขในการเรียนรู้ มีการพัฒนาครูและบุคลากรให้มีศักยภาพ การเสริมสร้างความตระหนักรับรู้ และความเข้าใจการจัดการศึกษาปฐมวัย โดยให้ผู้มีส่วนร่วมทุกฝ่ายได้มีบทบาทในการมีส่วนร่วมการจัดการศึกษา มีการประสานความร่วมมือเพื่อร่วมกันพัฒนาผู้เรียนตามศักยภาพ

แนวทางการพัฒนาในอนาคต

โรงเรียนควรจะมีการดำเนินงานตามแผนปฏิบัติการประจำปีทุกโครงการมีการจัดระบบสารสนเทศตามวงจรคุณภาพ ครอบคลุมทุกด้าน โดยมีการรายงานผลการดำเนินงานโครงการทุกโครงการและควรจะมีการประชาสัมพันธ์กิจกรรมของโรงเรียนให้กว้างขวางขึ้น การมีส่วนร่วมของทุกฝ่าย เช่น ชุมชน องค์กรส่วนท้องถิ่น และอื่นๆอย่างต่อเนื่อง

ร่องรอยความพยายามประเด็นพิเคราะห์ย่อยที่ ๒.๒

โรงเรียนจัดโครงการและกิจกรรมที่สนับสนุนส่งเสริมการพัฒนาสถานศึกษาในด้านการบริหารจัดการ
ได้แก่

- โครงการพัฒนาบุคลากร

วิธีการพัฒนา

โรงเรียนบ้านตอแลได้จัดครูให้เพียงพอกับชั้นเรียน ด้านอัตรากำลังครู ให้มีสัดส่วนที่เหมาะสมกับจำนวนผู้เรียน มีคุณสมบัติเหมาะสม และ ความรู้ความสามารถที่เหมาะสม กับภาระงานที่รับผิดชอบ โดย กำหนดภาระงานครูอย่างชัดเจน

ผลการพัฒนา

ทางผู้บริหารโรงเรียนได้ส่งเสริมให้คณะครูและบุคลากรทางการศึกษามีการพัฒนาตนเองด้วยการไปอบรมศึกษาดูงาน สัมมนา แลกเปลี่ยนเรียนรู้ประสบการณ์ต่าง ๆ ทั้งในและนอกสถานที่อย่างสม่ำเสมอเมื่อมีโอกาส ทำให้บุคลากรภายในโรงเรียนได้รับประสบการณ์ที่ดีและสามารถพัฒนาตนเองให้มีความก้าวหน้าในวิชาชีพมากยิ่งขึ้น

แนวทางการพัฒนาในอนาคต

ทางโรงเรียนส่งเสริมกิจกรรมต่าง ๆ ตามเป้าหมาย วิสัยทัศน์ และพันธกิจที่สถานศึกษากำหนด

ร่องรอยความพยายามประเด็นพิจารณาย่อยที่ ๒.๓

โรงเรียนจัดโครงการและกิจกรรมที่สนับสนุนส่งเสริมการพัฒนาสถานศึกษาในด้านการบริหารจัดการ ได้แก่

- แผนการจัดประสบการณ์ / บันทึกหลังการสอน
- หลักสูตรสถานศึกษา
- แผนปฏิบัติการประจำปี
- โครงการบ้านวิทยาศาสตร์น้อย
- โครงการสร้างสายใยสู่โลกกว้าง
- แบบประเมินพัฒนาการด้านร่างกาย อารมณ์ – จิตใจ สังคม สติปัญญา

วิธีการพัฒนา

ส่งเสริมให้ครูมีความเชี่ยวชาญด้านการจัดประสบการณ์ โรงเรียนบ้านตอแล กำหนดนโยบายเพื่อส่งเสริมศักยภาพครู ส่งเสริมพัฒนาผู้เรียนให้มีความสามารถด้านการคิดอย่างเป็นระบบ และส่งเสริมพัฒนาบุคลากรให้มีความรู้ตามมาตรฐาน วิชาชีพ และการจัดการเรียนรู้ที่เน้นผู้เรียนเป็นสำคัญ ด้วยรูปแบบ ที่หลากหลาย และมีประสิทธิภาพ รวมทั้ง ส่งเสริมพัฒนาการ ให้เป็นแหล่งบริการทางวิชาการ และฝึกประสบการณ์วิชาชีพครู ซึ่งได้ดำเนินการจัดโครงการพัฒนา ศักยภาพครูอย่างมืออาชีพ

ผลการพัฒนา

โรงเรียนสามารถส่งเสริมให้ครูมีความเชี่ยวชาญด้านการจัดประสบการณ์ จัดสภาพแวดล้อมและสื่อการสอนเพื่อการเรียนรู้ได้ดี

แนวทางการพัฒนาในอนาคต

โรงเรียนมีการวางแผนเพื่อนำความรู้มาบูรณาการในการพัฒนาเด็กปฐมวัยและการจัดประสบการณ์ให้กับเด็กปฐมวัยให้ดียิ่งขึ้น

ร่องรอยความพยายามประเด็นพิจารณาย่อยที่ ๒.๔

โรงเรียนจัดโครงการและกิจกรรมที่สนับสนุนส่งเสริมการพัฒนาสถานศึกษาในด้านการบริหารจัดการ ได้แก่

- หลักสูตรสถานศึกษาระดับปฐมวัย
- แผนการจัดประสบการณ์
- รายงานประจำปีของโรงเรียน
- แบบสรุพบพัฒนาการเด็ก แบบประเมินพัฒนาการเด็ก
- แฟ้มสะสมผลงานเด็ก
- สภาพแวดล้อมภายในและภายนอกห้องเรียน เช่น สนามเด็กเล่น การจัดมุมประสบการณ์ในห้องเรียน
- สื่อ และอุปกรณ์ต่างๆที่สอดคล้องกับการส่งเสริมพัฒนาการเด็ก
- ภาพถ่าย

วิธีการพัฒนา

จัดสภาพแวดล้อมและสื่อเพื่อการเรียนรู้อย่างปลอดภัยและเพียงพอ โรงเรียนจัดสภาพแวดล้อมภายในและภายนอกห้องเรียน โดยคำนึงถึงความปลอดภัยและความสะอาด รวมทั้งจัดบรรยากาศในชั้นเรียนที่มีแสงสว่าง อุปกรณ์การเล่น เพียงพอกับจำนวนผู้เรียน การจัดให้มีอุปกรณ์ความปลอดภัยบริเวณอาคารเรียน รวมทั้งการจัดครูเวรประจำวันบริเวณจุด รับ-ส่ง ในช่วงเช้าและเย็น จัดแหล่งการเรียนรู้ภายในและภายนอกบริเวณห้องเรียนเพื่ออำนวยความสะดวกในการสืบค้นข้อมูลที่หลากหลายให้กับเด็ก เช่น การจัดมุมประสบการณ์ ภายในห้องเรียนที่ส่งเสริมพัฒนาการทั้ง ๔ ด้าน การจัดป้ายนิเทศตามหน่วยการเรียนรู้ วันสำคัญต่าง ๆ เหตุการณ์สำคัญ รวมทั้งการจัดกิจกรรมทัศนศึกษาเพื่อส่งเสริมการเรียนรู้แก่เด็ก

ผลการพัฒนา

โรงเรียนได้จัดสภาพแวดล้อมเพื่อแหล่งการเรียนรู้ภายในและภายนอกบริเวณห้องเรียนเพื่ออำนวยความสะดวกในการใช้สื่อและสืบค้นข้อมูลที่หลากหลายให้กับเด็ก เช่น การจัดมุมประสบการณ์ ภายในห้องเรียนที่ส่งเสริมพัฒนาการทั้ง ๔ ด้าน การจัดป้ายนิเทศตามหน่วยการเรียนรู้ เช่น วันสำคัญ และเหตุการณ์สำคัญต่างๆ

แนวทางการพัฒนาในอนาคต

-

ร่องรอยความพยายามประเด็นพิจารณาย่อยที่ ๒.๕

โรงเรียนจัดโครงการและกิจกรรมที่สนับสนุนส่งเสริมการพัฒนาสถานศึกษาในด้านการบริหารจัดการ ได้แก่

- สภาพแวดล้อมภายในและภายนอกห้องเรียน เช่น สนามเด็กเล่น การจัดมุมประสบการณ์ในห้องเรียน

- แบบบันทึกการทำสื่อ
- สื่อ และอุปกรณ์ต่างๆที่สอดคล้องกับการส่งเสริมพัฒนาการเด็ก
- ภาพถ่าย

วิธีการพัฒนา

ให้บริการสื่อเทคโนโลยีสารสนเทศและสื่อการเรียนรู้ เพื่อสนับสนุนการจัดประสบการณ์ โรงเรียนมีการสนับสนุนสื่อเทคโนโลยีให้ครู โดยส่งเสริมเพื่อสนับสนุนการจัดประสบการณ์และพัฒนาครูตามพันธกิจของโรงเรียนในประเด็นส่งเสริมและพัฒนาแหล่งการเรียนรู้ อาคารสถานที่ อุปกรณ์เครื่องเล่นให้เพียงพอ ปลอดภัย และเอื้อต่อการเรียนรู้ ดังรายละเอียดต่อไปนี้ การจัดห้องสื่อการสอนให้ครูสามารถเลือกสื่อไปใช้ในการจัดกิจกรรมการเรียนการสอน การจัดสื่อการเรียนรู้ที่หลากหลาย โดยจัดมุมประสบการณ์ให้สอดคล้องกับหน่วยการเรียนรู้ที่เด็กกำลังเรียนรู้ และส่งเสริมพัฒนาการทั้ง ๔ ด้าน

ผลการพัฒนา

โรงเรียนได้มีการจัดห้องสื่อการสอนให้ครูสามารถเลือกสื่อไปใช้ในการจัดกิจกรรมการเรียนการสอน การจัดสื่อการเรียนรู้ที่หลากหลาย โดยจัดมุมประสบการณ์ให้สอดคล้องกับหน่วยการเรียนรู้ที่เด็กกำลังเรียนรู้ และส่งเสริมพัฒนาการทั้ง ๔ ด้าน

แนวทางการพัฒนาในอนาคต

ร่องรอยความพยายามประเด็นพิจารณาย่อยที่ ๒.๖

โรงเรียนจัดโครงการและกิจกรรมที่สนับสนุนส่งเสริมการพัฒนาสถานศึกษาในด้านการบริหารจัดการ ได้แก่

- หลักสูตรสถานศึกษาระดับปฐมวัย
- แผนการจัดประสบการณ์
- กิจกรรมเสริมประสบการณ์
- ภาพกิจกรรม

วิธีการพัฒนา

มีระบบบริหารคุณภาพที่เปิดโอกาสให้ผู้ที่เกี่ยวข้องทุกฝ่ายมีส่วนร่วม โรงเรียนมีการส่งเสริมบทบาทครูและบุคลากรในระดับปฐมวัย ให้มีส่วนร่วมในการกำหนดนโยบายและทิศทางการพัฒนาของ สถานศึกษา โดยเปิดโอกาสให้ครูร่วมกำหนดโครงการ และกิจกรรมที่ส่งเสริมพัฒนาการ ทักษะด้านต่างๆ ให้แก่ผู้เรียน ส่งเสริมบทบาทครูระดับปฐมวัยให้มีส่วนร่วมในการบริหารงานบุคลากร โดยมีส่วนร่วมในการประเมินผลการปฏิบัติงานของเพื่อนครูในสายชั้น และร่วมพูดคุยกับผู้บริหารเพื่อร่วมสะท้อนสภาพปัญหาที่พบในการปฏิบัติงานทั้งในลักษณะ รายบุคคลและรายกลุ่ม พัฒนาการเรียนการสอนให้มีประสิทธิภาพ การส่งเสริมบทบาทครูในการประกันคุณภาพภายใน โดยจัดทำคำสั่งแต่งตั้งผู้รับผิดชอบการจัดเก็บร่องรอยการดำเนินงานอย่างชัดเจน รวมทั้งกำหนดมาตรฐานการศึกษาของสถานศึกษา

ผลการพัฒนา

ครูผู้สอนสามารถกำหนดมาตรฐานการศึกษาที่สอดคล้องกับมาตรฐานการศึกษาปฐมวัย และอัตลักษณ์ของสถานศึกษา จัดทำแผนพัฒนาการศึกษาที่สอดคล้องกับมาตรฐานการศึกษา การดำเนินการตามแผนพัฒนาการศึกษา การจัดทำรายงานผลการประเมินตนเองประจำปีโดยการมีส่วนร่วมของทุกฝ่ายการ จัดส่งรายงานผลการประเมินตนเองให้หน่วยงานต้นสังกัด

แนวทางการพัฒนาในอนาคต

ทางโรงเรียนบ้านตอแลจะจัดระบบการบริหารให้มีคุณภาพให้ดียิ่งขึ้นและเปิดโอกาสให้ผู้เกี่ยวข้องทุกฝ่ายมีส่วนร่วมในการจัดการศึกษา และนำความรู้และประสบการณ์ที่ได้มานั้นมาพัฒนาต่อไป

สรุปมาตรฐานที่ ๒**การบริหารและการจัดการระดับปฐมวัย**

ที่	ประเด็นย่อย	ระดับคุณภาพ	ความหมาย
๑	มีหลักสูตรครอบคลุมพัฒนาการทั้ง ๔ ด้าน สอดคล้องกับบริบทของท้องถิ่น	๓	ดี
๒	จัดครูให้เพียงพอกับชั้นเรียน	๔	ดีเลิศ
๓	ส่งเสริมให้ครูมีความเชี่ยวชาญด้านการจัดประสบการณ์	๔	ดีเลิศ
๔	จัดสภาพแวดล้อมและสื่อเพื่อการเรียนรู้ อย่างปลอดภัยและเพียงพอ	๔	ดีเลิศ
๕	ให้บริการสื่อเทคโนโลยีสารสนเทศและสื่อการเรียนรู้เพื่อสนับสนุนการจัดประสบการณ์สำหรับครู	๔	ดีเลิศ
๖	มีระบบบริหารคุณภาพที่เปิดโอกาสให้ผู้เกี่ยวข้องทุกฝ่ายมีส่วนร่วม	๓	ดี
สรุปมาตรฐานที่ ๒			ดีเลิศ

มาตรฐานที่ ๓ การจัดประสบการณ์ที่เน้นเด็กเป็นสำคัญ

ครูจัดประสบการณ์ให้เด็กมีพัฒนาการทุกด้านอย่างสมดุลเต็มศักยภาพ รู้จักเด็กเป็นรายบุคคลและสร้างโอกาสให้เด็กทุกคนได้รับประสบการณ์ตรง เล่นและลงมือกระทำผ่านประสาทสัมผัส จัดบรรยากาศที่เอื้อต่อการเรียนรู้ ใช้สื่อและเทคโนโลยีที่เหมาะสมกับวัย มีการติดตามและประเมินผลพัฒนาการเด็กอย่างเป็นระบบ

จุดเน้นในการพัฒนามาตรฐานที่ ๓ ของสถานศึกษา

ด้านการจัดประสบการณ์ที่เน้นเด็กเป็นสำคัญ โรงเรียนบ้านตอแล มีการจัดประสบการณ์ที่ส่งเสริมให้เด็กมีพัฒนาการทุกด้านอย่างสมดุล เต็มศักยภาพ จัดประสบการณ์การเรียนรู้ที่ครอบคลุมพัฒนาการในทุกด้านๆ ให้เหมาะสมกับวัย

ด้านร่างกาย พัฒนาการเคลื่อนไหวทางร่างกาย เด็กเคลื่อนไหวอย่างเหมาะสมตามจินตนาการ เพื่อให้ร่างกายทุกส่วน ทั้งกล้ามเนื้อมัดใหญ่มัดเล็กให้ทำงานอย่างมีประสิทธิภาพ

ด้านอารมณ์ จิตใจเด็กมีพัฒนาการด้านอารมณ์ ความรู้สึกได้อย่างเหมาะสม รู้จักยับยั้งชั่งใจ รู้จักการรอคอย กล้าแสดงออก ช่วยเหลือแบ่งปัน มีความรับผิดชอบ

ด้านสังคม เด็กช่วยเหลือตัวเองในการปฏิบัติกิจวัตรประจำวันได้ มีวินัยในตนเอง เล่นร่วมกับผู้อื่นได้ มีสัมมาคารวะต่อผู้ใหญ่

ด้านสติปัญญา เด็กรู้จักการแก้ปัญหาด้วยตนเอง สื่อสารและมีทักษะความคิดพื้นฐาน แสวงหาความรู้ได้อย่างเหมาะสมตามวัย จากโครงการพัฒนาศักยภาพเด็กปฐมวัย ส่งผลให้โรงเรียนมีการจัดประสบการณ์ที่ส่งเสริมเด็กมีพัฒนาการทุกด้านอย่างเต็มศักยภาพ

ประเด็นพิจารณาย่อยตามมาตรฐานที่ ๓ การจัดประสบการณ์ที่เน้นเด็กเป็นสำคัญ

ประเด็นย่อย	ค่าเป้าหมาย	ผลที่เกิดขึ้น	สรุปผลการประเมิน	ร่องรอยเอกสารหลักฐาน
๓.๑ จัดประสบการณ์ที่ส่งเสริมให้เด็กมีพัฒนาการทุกด้าน	ดี ร้อยละ ๗๕.๐๐	ดีเลิศ ร้อยละ ๘๕.๐๐	สูงกว่าเป้าหมาย	แผนการจัดประสบการณ์ / บันทึกหลังการสอน
๓.๒ สร้างโอกาสให้เด็กได้รับประสบการณ์ตรง เล่นและปฏิบัติอย่างมีความสุข	ดี ร้อยละ ๗๕.๐๐	ดีเลิศ ร้อยละ ๘๕.๐๐	สูงกว่าเป้าหมาย	แผนการจัดประสบการณ์ / บันทึกหลังการสอน
๓.๓ จัดบรรยากาศที่เอื้อต่อการเรียนรู้ ใช้สื่อ และเทคโนโลยีที่เหมาะสมกับวัย	ดี ร้อยละ ๗๕.๐๐	ดีเลิศ ร้อยละ ๗๕.๐๐	เท่ากับเป้าหมาย	บันทึกการผลิตสื่อ
๓.๔ ประเมินพัฒนาการเด็กตามสภาพจริง และนำผลการประเมินพัฒนาการเด็กไปปรับปรุงการจัดประสบการณ์และพัฒนาเด็ก	ดี ร้อยละ ๗๕.๐๐	ดีเลิศ ร้อยละ ๘๕.๐๐	สูงกว่าเป้าหมาย	แบบประเมินพัฒนาการ
สรุปประเด็นพิจารณาตามมาตรฐานที่ ๓			สูงกว่าเป้าหมาย	

โรงเรียนจัดโครงการและกิจกรรมที่สนับสนุนส่งเสริมการพัฒนาสถานศึกษาในด้านการจัดประสบการณ์ที่เน้นเด็กเป็นสำคัญ

- แผนการจัดประสบการณ์ / บันทึกหลังการสอน
- แบบประเมินพัฒนาการ
- แผนปฏิบัติการประจำปี
- โครงการบ้านวิทยาศาสตร์น้อย
- แบบบันทึกการผลิตสื่อ
- พัฒนาการด้านร่างกาย อารมณ์ – จิตใจ สังคม สติปัญญา

วิธีการพัฒนา

โรงเรียนบ้านตอแลได้จัดการศึกษาปฐมวัยที่เน้นเด็กเป็นสำคัญของการพัฒนาการในทุกๆ ด้าน ทั้งทางด้านร่างกาย อารมณ์จิตใจ สังคมและสติปัญญา อย่างสมดุลและเต็มศักยภาพ สร้างโอกาสให้เด็กได้ลงมือทำและได้รับประสบการณ์ตรง เล่นและลงมือทำโดยผ่านประสาทสัมผัส จัดบรรยากาศที่เอื้อต่อการเรียนรู้ มีการติดตามและประเมินผลพัฒนาการอย่างเป็นระบบ เพื่อสามารถอยู่ร่วมกับผู้อื่นได้อย่างเป็นสุข ประสบการณ์ในรูปแบบบูรณาการการเรียนรู้ แบบเรียนผ่านเล่นอย่างมีความสุขทั้งในห้องเรียนและนอกห้องเรียน มีการใช้สื่อและเทคโนโลยีที่เหมาะสมกับวัย จัดประสบการณ์การเรียนรู้ที่ครอบคลุมพัฒนาการในทุกๆด้านให้เหมาะสมกับวัย ดังนี้ ด้านร่างกาย พัฒนาการเคลื่อนไหวทางร่างกาย เด็กเคลื่อนไหวอย่างเหมาะสมตามจินตนาการเพื่อให้ร่างกายทุกส่วนทั้งกล้ามเนื้อมัดใหญ่มัดเล็กให้ทำงานอย่างมีประสิทธิภาพ ด้านอารมณ์ จิตใจ เด็กมีพัฒนาการด้านอารมณ์ความรู้สึกได้อย่างเหมาะสม รู้จักยับยั้งชั่งใจ รู้จักการรอคอย กล้าแสดงออก ช่วยเหลือแบ่งปันมีความรับผิดชอบด้านสังคม เด็กช่วยเหลือตัวเองในการปฏิบัติกิจวัตรประจำวันได้ มีวินัยในตนเอง เล่นร่วมกับผู้อื่นได้ มีสัมมาคารวะต่อผู้ใหญ่ด้านสติปัญญา มีความคิดรวบยอด รู้จักการแก้ปัญหา สื่อสารและมีทักษะความคิดพื้นฐาน แสวงหาความรู้ได้อย่างเหมาะสมตามวัย

ผลการพัฒนา

การศึกษาปฐมวัยที่เน้นเด็กเป็นสำคัญ จะช่วยให้การพัฒนาการในทุกๆ ด้าน ทั้งทางด้านร่างกาย อารมณ์จิตใจ สังคมและสติปัญญา อย่างสมดุลและเต็มศักยภาพ สร้างโอกาสให้เด็กได้ลงมือทำและได้รับประสบการณ์ตรง เพื่อสามารถอยู่ร่วมกับผู้อื่นได้อย่างเป็นสุข

แนวทางการพัฒนาในอนาคต

โรงเรียนจะมีการจัดประสบการณ์ในรูปแบบบูรณาการการเรียนรู้ให้ดียิ่งขึ้น แบบเรียนผ่านเล่นอย่างมีความสุขทั้งในห้องเรียนและนอกห้องเรียน มีการใช้สื่อและเทคโนโลยีที่เหมาะสมกับวัย จัดประสบการณ์การเรียนรู้ที่ครอบคลุมพัฒนาการในทุกๆด้านให้เหมาะสมกับวัย

ร่องรอยความพยายามประเด็นพิจารณาย่อยที่ ๓.๒

โรงเรียนจัดโครงการและกิจกรรมที่สนับสนุนส่งเสริมการพัฒนาสถานศึกษาในด้านการจัดประสบการณ์ที่เน้นเด็กเป็นสำคัญ

- แผนการจัดประสบการณ์ / บันทึกหลังการสอน
- กิจกรรม
- ภาพกิจกรรม

วิธีการพัฒนา

สร้างโอกาสให้เด็กได้รับประสบการณ์ตรง เล่นและปฏิบัติอย่างมีความสุข ครูจัดกิจกรรมการเรียนการสอนที่เน้นเด็กเป็นสำคัญ มีกระบวนการเรียนการสอนที่สร้างโอกาสให้ผู้เรียนทุกคนมีส่วนร่วม โดยมีการจัดกิจกรรมที่ส่งเสริมให้เด็กได้รับประสบการณ์ประสบการณ์ตรงเกี่ยวกับ วัฒนธรรมประเพณีอย่างชัดเจนและต่อเนื่อง ผ่านการลงมือ ปฏิบัติจริง ทำให้เด็กเกิดการเรียนรู้ อย่างเหมาะสมตามวัย และได้ดำเนินกิจกรรมส่งเสริมประสิทธิภาพการจัดประสบการณ์บ้านนักวิทยาศาสตร์น้อยแห่งประเทศไทย โดยเปิดโอกาสให้เด็กเลือกเรียนในเรื่องที่สนใจ เด็กเกิดการเรียนรู้ ลงมือกระทำ โดยเด็กเป็นผู้นำเสนอและเลือกประเด็นการเรียนรู้ที่สนใจ รวมทั้งเปิดโอกาสให้เด็กจัดแสดงและนำเสนอ องค์ความรู้ที่เกิดขึ้นให้ผู้อื่น รับทราบ

ผลการพัฒนา

นักเรียนได้รับประสบการณ์ตรง เล่นและปฏิบัติอย่างมีความสุข ครูจัดกิจกรรมการเรียนการสอนที่เน้นเด็กเป็นสำคัญ มีกระบวนการเรียนการสอนที่สร้างโอกาสให้ผู้เรียนทุกคนมีส่วนร่วม โดยมีการจัดกิจกรรมที่ส่งเสริมให้เด็กได้รับประสบการณ์ประสบการณ์ตรง โดยผ่านการลงมือ ปฏิบัติจริง ทำให้เด็กเกิดการเรียนรู้ อย่างเหมาะสมตามวัย

แนวทางการพัฒนาในอนาคต

จัดกิจกรรมให้ครูพัฒนา ความรู้ของตนเกี่ยวกับการจัดการเรียนการสอน โดยจัดการอบรมและแนะนำแหล่งข้อมูล ครูวิเคราะห์เด็กเป็นรายบุคคล โดยทำความรู้จักชื่อ สกุล เพศ ของเด็กทุกคน และออกแบบกิจกรรมที่เหมาะสมกับพัฒนาการของเด็ก และสอดคล้องกับมาตรฐานอันพึงประสงค์ของเด็กที่ต้องการส่งเสริมเกี่ยวกับการจัดกิจกรรม

ร่องรอยความพยายามประเด็นพิจารณาย่อยที่ ๓.๓

โรงเรียนจัดโครงการและกิจกรรมที่สนับสนุนส่งเสริมการพัฒนาสถานศึกษาในด้านการจัดประสบการณ์ที่เน้นเด็กเป็นสำคัญ

- แผนการจัดประสบการณ์/บันทึกหลังการสอน
- กิจกรรม
- ภาพกิจกรรม

วิธีการพัฒนา

จัดบรรยากาศที่เอื้อต่อการเรียนรู้ ใช้สื่อ และเทคโนโลยีที่เหมาะสมกับวัย ครูจัดบรรยากาศในห้องเรียนให้มีชีวิต อบอุ่น และผ่อนคลายมีความปลอดภัย สะอาด เป็นระเบียบห้องเรียนถูกตกแต่งให้น่าสนใจด้วยข้อมูลความรู้ ผลงานเด็ก มีมุมอ่าน และมุมประสบการณ์ต่างๆที่ปรับเปลี่ยนอยู่เสมอตกแต่งด้วยสีสนักระตุ้นสมอง แลกเปลี่ยน ทำกิจกรรมด้วยกัน สะดวก อบอุ่นเหมาะสม แสงสว่างเพียงพอ ปราศจากเสียงรบกวนมีพื้นที่และอุปกรณ์ที่เหมาะสมกับการทำกิจกรรมที่หลากหลาย มีการใช้สื่อเทคโนโลยีที่เหมาะสมและสอดคล้องกับพัฒนาการของเด็ก โดยได้จัดหาสื่อการเรียนการสอนที่ส่งเสริมพัฒนาเด็กปฐมวัยทั้งทางร่างกาย อารมณ์ จิตใจ สังคม และสติปัญญา มีสื่อทั้งเป็นของจริงและสื่อธรรมชาติที่อยู่ใกล้ตัวเด็ก โดยมีการจัดสภาพแวดล้อมให้เอื้อต่อการเรียนรู้ตามหน่วยการเรียนรู้ของเด็ก

ผลการพัฒนา

ในการจัดบรรยากาศในห้องเรียนให้มีชีวิต อบอุ่น และผ่อนคลายมีความปลอดภัย สะอาด เป็นระเบียบทำให้เด็กมีความสุขในการเรียน ห้องเรียนถูกตกแต่งให้น่าสนใจด้วยข้อมูลความรู้ ผลงานเด็ก มีมุมอ่าน และมุมประสบการณ์ต่างๆ ทำให้เด็กมีความสนใจและมีความสุข

แนวทางการพัฒนาในอนาคต

โรงเรียนมีการใช้สื่อเทคโนโลยีที่เหมาะสมและสอดคล้องกับพัฒนาการของเด็ก โดยได้จัดหาสื่อการเรียนการสอนที่ส่งเสริมพัฒนาเด็กปฐมวัยทั้งทางร่างกาย อารมณ์ จิตใจ สังคม และสติปัญญา มีสื่อทั้งเป็นของจริงและสื่อธรรมชาติที่อยู่ใกล้ตัวเด็ก โดยมีการจัดสภาพแวดล้อมให้เอื้อต่อการเรียนรู้ตามหน่วยการเรียนรู้ของเด็ก

ร่องรอยความพยายามประเด็นพิจารณาย่อยที่ ๓.๔

โรงเรียนจัดโครงการและกิจกรรมที่สนับสนุนส่งเสริมการพัฒนาสถานศึกษาในด้านการจัดประสบการณ์ที่เน้นเด็กเป็นสำคัญ

- โครงการพัฒนาศักยภาพการเรียนรู้ทั้ง ๔ ด้าน
- โครงการบ้านวิทยาศาสตร์น้อย
- แบบประเมินพัฒนาการ
- แผนการจัดประสบการณ์
- แบบสังเกตพัฒนาการ
- ภาพถ่ายกิจกรรม

วิธีการพัฒนา

การประเมินพัฒนาการเด็กตามสภาพจริงและนำผลการประเมินพัฒนาการเด็กไปปรับปรุงการจัดประสบการณ์และพัฒนาเด็ก

การประเมินพัฒนาการและการเรียนรู้ของเด็กในระดับปฐมวัยเป็นภารกิจสำคัญที่เกิดขึ้นควบคู่ไปกับการจัดประสบการณ์เรียนรู้ ครูต้องสามารถเก็บร่องรอย หลักฐานการเรียนรู้และดำเนินการประเมินอย่างเป็นระบบ

ครูสามารถวิเคราะห์ผู้เรียนเป็นรายบุคคล ใช้ข้อมูลจากการวิเคราะห์ผู้เรียนมาใช้ในการวางแผนจัดการเรียนรู้เพื่อพัฒนาศักยภาพผู้เรียนโดยคำนึงถึงความแตกต่างระหว่างบุคคล เพื่อให้ได้ผลการประเมินที่ตรงตามความเป็นจริง ซึ่งครูมีการจัดการในการประเมินพัฒนาการ และการเรียนรู้ของเด็กอย่างต่อเนื่อง มีรูปแบบการประเมินที่เหมาะสมและสอดคล้องกับบริบทของโรงเรียน อีกทั้งยังเปิดโอกาสให้เด็กและผู้ปกครองได้มีส่วนร่วมในการประเมินผลงานของตนเองและของบุตรหลาน ซึ่งมีความสอดคล้องกับแนวทางในการประเมินคุณภาพตามมาตรฐานการศึกษาในระดับปฐมวัย

ผลการพัฒนา

จากการดำเนินงานด้านการจัดประสบการณ์ที่เน้นเด็กเป็นสำคัญ ส่งผลให้เด็กปฐมวัยมีพัฒนาการทั้ง ๔ ด้าน คือ ด้านร่างกาย ด้านอารมณ์ –จิตใจ ด้านสังคม และด้านสติปัญญา อย่างเหมาะสมตามวัย เด็กมีความสนใจ ใฝ่เรียนใฝ่รู้ กระตือรือร้น กล้าแสดงออกมีความมั่นใจในตนเอง กล้าคิดกล้าทำ สามารถนำเสนอผลการจัดกิจกรรมตามโครงการสร้างเสริมสุขภาวะในสถานศึกษาด้วยกระบวนการพัฒนาคุณธรรม และเด็กมีเจตคติที่ดีต่อการเรียนรู้และเรียนรู้ร่วมกับผู้อื่นอย่างมีความสุข

แนวทางการพัฒนาในอนาคต

โรงเรียนมีการวางแผนที่จะพัฒนาครูเพื่อยกระดับความสามารถและบทบาทหน้าที่ของครู อย่างมีประสิทธิภาพเพิ่มมากขึ้น และส่งเสริมคณะครูเข้ารับการอบรมพัฒนาความรู้ให้เพิ่มมากขึ้น เพื่อนำความรู้มาบูรณาการในการพัฒนาเด็กปฐมวัยและการจัดประสบการณ์ให้กับเด็กปฐมวัยให้ดียิ่งขึ้น โดยการจัดสภาพแวดล้อมให้มีบรรยากาศที่อบอุ่น และสอดคล้องกับบริบททางวัฒนธรรม ภายในห้องเรียนคล้ายบ้านให้เด็กรู้สึกปลอดภัย มีอิสระในการเลือกทำกิจกรรมต่างๆ ที่จัดไว้ในห้องเรียน จัดระบบการประเมินพัฒนาการเด็กที่สอดคล้องกับมาตรฐาน คุณลักษณะที่พึงประสงค์ การเลือกใช้เครื่องมือการประเมินพัฒนาการเด็กที่หลากหลาย และเหมาะสม มีการจัดบันทึกไว้เป็นหลักฐานอย่างต่อเนื่อง นำผลการประเมินพัฒนาการทุกด้านไปใช้เพื่อการพัฒนาเด็ก และแนวทางการจัดประสบการณ์การเรียนรู้ เปิดโอกาสให้ผู้ปกครองมีส่วนร่วมในการวางแผน สนทนา แลกเปลี่ยนข้อมูลกับผู้ปกครองเกี่ยวกับการเรียนรู้ และพัฒนาการของเด็ก ทั้งที่บ้านและโรงเรียนอย่างสม่ำเสมอ สื่อสารกับผู้ปกครองเกี่ยวกับความก้าวหน้า และแนวทางการส่งเสริมพัฒนาการเด็กอย่างสม่ำเสมอ มีการร่วมประเมินผลงานเด็กจากผู้ปกครอง/เชิญผู้ปกครองร่วมประชุม การแจ้งข้อมูลของเด็กที่เกี่ยวข้องกับพื้นฐานพฤติกรรมพัฒนาการการเรียนรู้ สิ่งที่ต้องการความช่วยเหลือให้แก่เด็ก การขาดแคลนต่างๆ เรื่องที่ต้องการปรึกษากับครูประจำชั้น แนวทางส่งเสริมแก้ไขพัฒนาเด็ก

สรุปมาตรฐานที่ ๓ การจัดประสบการณ์ที่เน้นเด็กเป็นสำคัญ

ที่	ประเด็นย่อย	จำนวนครูที่อยู่ในระดับดีขึ้น	จำนวนครูทั้งหมด	ระดับคุณภาพ	ความหมาย
๑.	จัดประสบการณ์ที่ส่งเสริมให้เด็กมีพัฒนาการทุกด้าน	๒	๒	๔	ดีเลิศ
๒.	สร้างโอกาสให้เด็กได้รับประสบการณ์ตรง เล่นและปฏิบัติอย่างมีความสุข	๒	๒	๔	ดีเลิศ
๓.	จัดบรรยากาศที่เอื้อต่อการเรียนรู้ ใช้สื่อ และเทคโนโลยีที่เหมาะสมกับวัย	๒	๒	๔	ดีเลิศ
๔.	ประเมินพัฒนาการเด็กตามสภาพจริง และนำผลการประเมินพัฒนาการเด็กไปปรับปรุงการจัดประสบการณ์และพัฒนาเด็ก	๒	๒	๔	ดีเลิศ
สรุปมาตรฐานที่ ๓				๔	ดีเลิศ

ส่วนที่ ๓

สรุปผล จุดเด่น จุดที่ควรพัฒนา แผนการพัฒนาคุณภาพเพื่อยกระดับให้สูงขึ้น

ผลการประเมินตนเองของสถานศึกษาถือเป็นข้อมูลสารสนเทศสำคัญที่สถานศึกษาจะต้องนำไปวิเคราะห์สังเคราะห์เพื่อสรุปนำไปสู่การเชื่อมโยงหรือสะท้อนภาพความสำเร็จกับแผนพัฒนาการจัดการศึกษาของสถานศึกษา ดังนั้น จากผลการดำเนินงานของสถานศึกษา สามารถสรุปผลการประเมินในภาพรวมของจุดเด่น จุดควรพัฒนาของแต่ละมาตรฐาน พร้อมทั้งแนวทางการพัฒนาในอนาคตและความต้องการความช่วยเหลือได้ดังนี้

สรุปมาตรฐานการศึกษา ระดับปฐมวัย

มาตรฐานที่ ๑ คุณภาพเด็ก

๑. ระดับคุณภาพ ยอดเยี่ยม

๒. วิธีการพัฒนา ข้อมูล หลักฐาน เอกสารเชิงประจักษ์ ที่สนับสนุนผลการประเมินตนเอง

วิธีการพัฒนา

จัดการศึกษาปฐมวัยมุ่งเน้นความสำคัญของพัฒนาการในทุกๆด้าน ทั้งทางด้านร่างกาย อารมณ์ - จิตใจ สังคม และสติปัญญา มีความรู้ คุณธรรมจริยธรรม และวัฒนธรรมในการดำรงชีวิต ซึ่งเป็นการจัดประสบการณ์การเรียนรู้ที่เน้นเด็กเป็นสำคัญ เพื่อสามารถอยู่ร่วมกับผู้อื่นได้อย่างมีความสุข ได้จัดประสบการณ์ในรูปแบบบูรณาการ เรียนรู้แบบเรียนผ่านเล่นเพื่อให้เด็กได้ประสบการณ์ตรง เกิดการเรียนรู้และมีการพัฒนาทั้งด้านร่างกาย อารมณ์ - จิตใจ สังคม และสติปัญญา ซึ่งสามารถยืดหยุ่นได้ตามความเหมาะสม และสอดคล้องกับหลักสูตรปฐมวัย ทั้งในห้องเรียนและนอกห้องเรียน มีการใช้สื่อและเทคโนโลยีที่เหมาะสมกับวัย จัดประสบการณ์การเรียนรู้ที่ครอบคลุมพัฒนาการในทุกๆด้านให้เหมาะสมกับวัย ดังนี้ ด้านร่างกาย พัฒนาการเคลื่อนไหวทางร่างกาย เด็กเคลื่อนไหวอย่างเหมาะสมตามจินตนาการ เพื่อให้ร่างกายทุกส่วนทั้งกล้ามเนื้อมัดใหญ่มัดเล็กให้ทำงานอย่างมีประสิทธิภาพ ด้านอารมณ์ - จิตใจ เด็กมีพัฒนาการด้านอารมณ์ ความรู้สึก ได้อย่างเหมาะสม รู้จักยับยั้งชั่งใจ รู้จักการรอคอย กล้าแสดงออก ช่วยเหลือแบ่งปัน มีความรับผิดชอบ ด้านสังคม เด็กช่วยเหลือตัวเองในการปฏิบัติกิจวัตรประจำวันได้ มีวินัยในตนเอง เล่นร่วมกับผู้อื่นได้ มีสัมมาคารวะต่อผู้ใหญ่ ด้านสติปัญญา มีความคิดรวบยอด รู้จักการแก้ปัญหา สื่อสาร และมีทักษะความคิดพื้นฐานแสวงหาความรู้ได้อย่างเหมาะสมตามวัย จัดประสบการณ์การเรียนรู้ที่ส่งเสริมให้เด็กได้ประสบการณ์โดยตรง จากการเรียนผ่านการเล่นโดยลงมือปฏิบัติจริงด้วยตนเอง และการเรียนรู้รายกลุ่มเพื่อก่อให้เกิดความมั่นใจ ความสามัคคี การแบ่งปัน และการรอคอย เพื่อส่งผลให้เด็กเกิดการเรียนรู้ได้อย่างมีความสุข จัดบรรยากาศในชั้นเรียนที่ส่งเสริมความสนใจให้แก่เด็ก ชั้นเรียนมีบรรยากาศเต็มไปด้วยความอบอุ่น ความเห็นอกเห็นใจมีความเอื้อเฟื้อต่อกันและกัน ซึ่งแรงจูงใจภายนอกที่กระตุ้นให้เด็กรักการอยู่ร่วมกันในชั้นเรียน และปลูกฝังคุณธรรม จริยธรรม ให้แก่เด็กนักเรียน ห้องเรียนมีบรรยากาศแจ่มใส กว้างขวางพอเหมาะมีมุมส่งเสริมประสบการณ์การเรียนรู้ มีการตกแต่งห้องเรียนให้สดใส และมีสื่อการเรียนรู้ที่เอื้อต่อการจัดประสบการณ์การเรียนการสอน การประเมินพัฒนาการเด็กปฐมวัย จากการจัดประสบการณ์การเรียนรู้และการจัด

กิจวัตรประจำวัน ด้วยเครื่องมือและวิธีการที่หลากหลาย เช่น การสังเกต การสอบถาม การสำรวจ และการวิเคราะห์ผลพัฒนาการเด็ก โดยให้ผู้ปกครองมีส่วนร่วม เพื่อนำผลการประเมินไปพัฒนาศักยภาพของเด็ก และพัฒนาการจัดประสบการณ์การเรียนรู้ในชั้นเรียน เพื่อพัฒนาครูอย่างเพียงพอ และทั่วถึง มีการกำหนดมาตรฐานการศึกษาของสถานศึกษาที่สอดคล้องกับมาตรฐานการศึกษาปฐมวัย และอัตลักษณ์ ที่สถานศึกษากำหนด มีการจัดทำแผนการสอนจากการจัดประสบการณ์ที่สอดคล้องกับมาตรฐานตามหลักสูตรการศึกษาปฐมวัย มีการประเมินผลตรวจสอบคุณภาพภายในสถานศึกษา ติดตามผลการดำเนินงาน และจัดทำรายงานผลการประเมินตนเองประจำปี มีการนำผลการประเมินไปปรับปรุงพัฒนาคุณภาพสถานศึกษา โดยทุกฝ่ายมีส่วนร่วม พร้อมทั้งรายงานผลการประเมินตนเองให้หน่วยงานต้นสังกัดอย่างต่อเนื่อง

ข้อมูล หลักฐาน เอกสารเชิงประจักษ์ ที่สนับสนุนผลการประเมินตนเอง

- หลักสูตรสถานศึกษา
- แบบประเมินพัฒนาการด้านร่างกาย อารมณ์ – จิตใจ สังคม สติปัญญา
- รายงานผลการประเมินตนเอง
- แผนการจัดประสบการณ์ / บันทึกหลังการสอน
- แผนปฏิบัติงานประจำปี
- รายงานโครงการต่างๆ
- สมุดบันทึกนิเทศ

๓. จุดเด่น จุดที่ควรพัฒนา แผนการพัฒนาคุณภาพเพื่อยกระดับให้สูงขึ้น

จุดเด่น

- ผู้เรียนมีพัฒนาการด้านร่างกายสอดคล้องหลักสูตรการจัดการศึกษาปฐมวัย
- ผู้เรียนมีพัฒนาการด้านอารมณ์ – จิตใจสอดคล้องหลักสูตรการจัดการศึกษาปฐมวัย
- ผู้เรียนมีพัฒนาการด้านสังคมสอดคล้องหลักสูตรการจัดการศึกษาปฐมวัย
- ผู้เรียนมีพัฒนาการด้านสติปัญญาสอดคล้องหลักสูตรการจัดการศึกษา
- เด็กปฐมวัยมีความสุขในการเรียนรู้ จากการเคลื่อนไหวประกอบดนตรีและเพลงได้อย่างคล่องแคล่ว มีการทรงตัวได้ดี มีอารมณ์ร่าเริงแจ่มใส กล้าพูด กล้าแสดงออก มีมารยาทที่งดงาม มีน้ำหนักร่างกายและส่วนสูงตามเกณฑ์มาตรฐาน สามารถช่วยเหลือตนเองในการปฏิบัติกิจวัตรประจำวันได้เป็นอย่างดี

จุดควรพัฒนา

- ควรมีการจัดประสบการณ์ให้เหมาะสมกับความต้องการของเด็กเป็นรายบุคคล
- นักเรียนบางคนยังขาดทักษะ ด้านการมีความคิดรวบยอดการแก้ปัญหาเฉพาะหน้า
- นักเรียนบางคนยังขาดความมั่นใจในตนเอง ไม่กล้าแสดงออก
- กิจกรรมส่งเสริมพัฒนาการด้านสติปัญญาบางกิจกรรมเด็กยังไม่ทำไม่ได้

- การปลูกฝังเรื่องของวินัย และความรับผิดชอบ
- แผนการพัฒนาคุณภาพเพื่อยกระดับให้สูงขึ้น
- เรียนรู้หลักสูตรการศึกษาปฐมวัยให้เข้าใจมากยิ่งขึ้น
- ควรจัดประสบการณ์ให้สอดคล้องกับคุณลักษณะตามวัย
- ควรมีการจัดประสบการณ์เชื่อมรอยต่อการเรียนรู้ระหว่างชั้นอนุบาลและประถมศึกษา

มาตรฐานที่ ๒ กระบวนการบริหารและการจัดการ

๑. ระดับคุณภาพ ระดับดีเลิศ

๒. วิธีการพัฒนา ข้อมูล หลักฐานเอกสารเชิงประจักษ์ ที่สนับสนุนผลการประเมินตนเอง

วิธีการพัฒนา

ด้านกระบวนการบริหารและการจัดการบริหารโรงเรียนบ้านตอแล มีหลักสูตรปฐมวัยที่ยืดหยุ่นสอดคล้องกับหลักสูตรสถานศึกษา เป็นรูปแบบการจัดประสบการณ์ที่ก่อให้เกิดการเตรียมความพร้อม เน้นการเรียนรู้ผ่านการเล่น และการลงมือปฏิบัติด้วยตนเอง สอดคล้องกับวิถีชีวิตของครอบครัวชุมชนและท้องถิ่น ส่งผลให้โรงเรียนบ้านตอแล มีหลักสูตรสถานศึกษาปฐมวัย พุทธศักราช ๒๕๖๐ ได้มีการจัดครูให้เหมาะสมกับการจัดประสบการณ์การเรียนรู้ คือ ครูประจำการที่จบการศึกษาปฐมวัยทุกชั้น และโรงเรียนได้ส่งบุคลากรเข้ารับการอบรมเพื่อพัฒนาศักยภาพอย่างต่อเนื่อง

ด้านส่งเสริมให้ครูมีความเชี่ยวชาญด้านการจัดประสบการณ์ โรงเรียนได้มีการพัฒนาคุณภาพครูด้านการศึกษาปฐมวัยอย่างต่อเนื่อง ซึ่งส่งผลให้ครูด้านการศึกษาปฐมวัยทุกคน ล้วนมีความรู้ความสามารถในการวิเคราะห์ และออกแบบหลักสูตรสถานศึกษาปฐมวัย มีทักษะในการจัดประสบการณ์และการประเมินพัฒนาการเด็กเป็นรายบุคคล มีประสบการณ์ในการออกแบบการจัดกิจกรรมทักษะ การสังเกต และการปฏิสัมพันธ์ที่ดีกับเด็ก และผู้ปกครอง จากโครงการสร้างประสิทธิภาพและประสิทธิผลของครู ส่งผลให้ครูมีความเชี่ยวชาญ ด้านการจัดประสบการณ์จัดสภาพแวดล้อม และสื่อเพื่อการเรียนรู้อย่างปลอดภัย และพอเพียง โรงเรียนมีการจัดสภาพแวดล้อมทั้งภายในและภายนอกห้องเรียนที่คำนึงถึงความปลอดภัยของผู้เรียน ส่งเสริมให้เกิดการเรียนรู้ ทั้งแบบรายบุคคล และรายกลุ่ม มีมุมประสบการณ์ และสื่อการเรียนรู้ที่หลากหลาย ที่ได้จากธรรมชาติหรือสื่อในชุมชน มุ่งเน้นให้เกิดการเรียนรู้แบบเรียนปนเล่น มีความสุขในการเรียนรู้ มีการปรับปรุง ซ่อมแซม และจัดหาวัสดุและสื่อปฐมวัย ส่งผลให้โรงเรียนมีการจัดสภาพแวดล้อม และสื่อเพื่อการเรียนรู้อย่างปลอดภัยและพอเพียง

การให้บริการสื่อเทคโนโลยีสารสนเทศและสื่อการเรียนรู้ เพื่อสนับสนุนการจัดประสบการณ์โรงเรียน มีการจัดสิ่งอำนวยความสะดวกให้บริการด้านสื่อเทคโนโลยีเพื่อสนับสนุนการจัดประสบการณ์ เพื่อพัฒนาครูอย่างพอเพียง มีระบบบริหารคุณภาพที่เปิดโอกาสให้ผู้เกี่ยวข้องทุกฝ่ายมีส่วนร่วม โรงเรียนมีการกำหนดมาตรฐานการศึกษาของสถานศึกษาที่สอดคล้องกับมาตรฐานการศึกษาปฐมวัย และอัตลักษณ์ที่สถานศึกษากำหนดได้มีการจัดทำแผนการจัดประสบการณ์ที่สอดคล้องกับมาตรฐานตามหลักสูตรการศึกษาปฐมวัย มีการประเมินผลตรวจสอบคุณภาพในสถานศึกษา ติดตามผลการดำเนินงานและจัดทำรายงานผลการประเมินตนเองประจำปี มี

การนำผลการประเมินไปปรับปรุงพัฒนาคุณภาพสถานศึกษา โดยทุกฝ่ายมีส่วนร่วม พร้อมทั้งรายงานผลการประเมินตนเองให้หน่วยงานต้นสังกัดอย่างต่อเนื่อง จากโครงการส่งเสริมระบบประกันคุณภาพในสถานศึกษาส่งผลให้โรงเรียนมีระบบบริหารคุณภาพที่เปิดโอกาสให้ผู้เกี่ยวข้องทุกฝ่ายมีส่วนร่วม

ข้อมูล หลักฐาน เอกสารเชิงประจักษ์ ที่สนับสนุนผลการประเมินตนเอง

- แผนปฏิบัติการประจำปี
- หลักสูตรการศึกษาปฐมวัย
- รายงานผลการเข้าร่วมอบรมพัฒนาของครูและบุคลากร
- โครงการสานสายใยการเรียนรู้สู่โลกกว้าง
- โครงการระบบดูแลช่วยเหลือนักเรียน
- แผนการจัดประสบการณ์/บันทึกหลังการสอน
- รายงานผลการประเมินตนเองประจำปี
- แบบประเมินพัฒนาการด้านร่างกาย อารมณ์ – จิตใจ สังคม สติปัญญา

๓. จุดเด่น จุดที่ควรพัฒนา แผนการพัฒนาคุณภาพเพื่อยกระดับให้สูงขึ้น

จุดเด่น

- มีหลักสูตรครอบคลุมพัฒนาการทั้ง ๔ ด้านสอดคล้องกับบริบทของท้องถิ่น
- การจัดสิ่งอำนวยความสะดวกให้บริการด้านสื่อเทคโนโลยีสารสนเทศอุปกรณ์สนับสนุนการจัดประสบการณ์ครูได้รับการพัฒนาด้านวิชาชีพ
- โรงเรียนเปิดโอกาสให้ผู้ที่เกี่ยวข้องมีส่วนร่วมในการจัดการศึกษา เช่น ชมรมเครือข่ายผู้ปกครอง องค์การบริหารส่วนตำบล

จุดควรพัฒนา

- จัดสภาพแวดล้อมและสื่อเพื่อการเรียนรู้ อย่างปลอดภัยและพอเพียง
- เปิดโอกาสให้ผู้ปกครองได้มีส่วนร่วมในการเสนอความคิดเห็นในการวางแผนการจัดการศึกษา เพื่อพัฒนาผู้เรียนทุกขั้นตอนอย่างหลากหลาย
- สร้างเครือข่ายความร่วมมือของผู้ส่วนเกี่ยวข้องในการจัดการศึกษาของโรงเรียนให้มีความเข้มแข็ง จัดหาแหล่งเรียนรู้ภายนอก
- ส่งเสริมให้ครูมีความเชี่ยวชาญด้านการจัดประสบการณ์
- แผนการพัฒนาคุณภาพเพื่อยกระดับให้สูงขึ้น
- เรียนรู้หลักสูตรการศึกษาปฐมวัยให้เข้าใจมากยิ่งขึ้น
- ศึกษานักเรียนเป็นรายบุคคลเพื่อพัฒนาผู้เรียนให้มีพัฒนาการตามมาตรฐานทั้ง ๔ ด้าน
- ควรประชาสัมพันธ์ กิจกรรมให้กว้างขวางมากขึ้น สถานศึกษาควรประชาสัมพันธ์ กิจกรรมให้กว้างขวางมากขึ้น ให้มีช่องทางการติดต่อสื่อสารอย่างทันสมัย และทันทั่วถึง เพื่อการดำเนินงานที่มีประสิทธิภาพ

มาตรฐานที่ ๓ การจัดประสบการณ์ที่เน้นเด็กเป็นสำคัญ

๑. ระดับคุณภาพ ดีเลิศ

๒. วิธีการพัฒนา ข้อมูล หลักฐาน เอกสารเชิงประจักษ์ ที่สนับสนุนผลการประเมินตนเอง

วิธีการพัฒนา

ด้านการจัดประสบการณ์ที่เน้นเด็กเป็นสำคัญ โรงเรียนบ้านตอแล มีการจัดประสบการณ์ที่ส่งเสริมให้เด็ก มีพัฒนาการทุกด้านอย่างสมดุล เต็มศักยภาพ จัดประสบการณ์การเรียนรู้ที่ครอบคลุมพัฒนาการในทุกด้านๆ ให้เหมาะสมกับวัย

ด้านร่างกาย พัฒนาการเคลื่อนไหวทางร่างกาย เด็กเคลื่อนไหวอย่างเหมาะสมตามจินตนาการ เพื่อให้ร่างกายทุกส่วน ทั้งกล้ามเนื้อมัดใหญ่มัดเล็กให้ทำงานอย่างมีประสิทธิภาพ

ด้านอารมณ์ จิตใจเด็กมีพัฒนาการด้านอารมณ์ ความรู้สึกได้อย่างเหมาะสม รู้จักยับยั้งชั่งใจ รู้จักการรอคอย กล้าแสดงออก ช่วยเหลือแบ่งปัน มีความรับผิดชอบ

ด้านสังคม เด็กช่วยเหลือตัวเองในการปฏิบัติกิจวัตรประจำวันได้ มีวินัยในตนเอง เล่นร่วมกับผู้อื่นได้ มีสัมมาคาราวะต่อผู้ใหญ่

ด้านสติปัญญา เด็กรู้จักการแก้ปัญหาด้วยตนเอง สื่อสารและมีทักษะความคิดพื้นฐาน แสวงหาความรู้ได้อย่างเหมาะสมตามวัย จากโครงการพัฒนาศักยภาพเด็กปฐมวัย ส่งผลให้โรงเรียนมีการจัด ประสบการณ์ที่ส่งเสริมเด็กมีพัฒนาการทุกด้านอย่างเต็มศักยภาพ

การสร้างโอกาสให้เด็กได้ประสบการณ์ตรง การเล่นและปฏิบัติอย่างมีความสุข โรงเรียนได้จัด ประสบการณ์การเรียนรู้ที่ส่งเสริมให้เด็กได้ประสบการณ์โดยตรงจากการเรียนผ่านการเล่นโดยลงมือปฏิบัติจริงด้วยตนเอง และการเรียนรู้รายกลุ่มเพื่อก่อให้เกิดความมีน้ำใจ ความสามัคคี การแบ่งปัน และการรอคอย เพื่อส่งผลให้เด็กเกิดการเรียนรู้ได้อย่างมีความสุข จากโครงการสานสายใยการเรียนรู้สู่โลกกว้าง ส่งผลให้โรงเรียนมีการจัดประสบการณ์ที่สร้างโอกาสให้เด็กได้ประสบการณ์ตรง เล่นปฏิบัติอย่างมีความสุข

จัดบรรยากาศที่เอื้อต่อการเรียนรู้ ใช้สื่อและเทคโนโลยีที่เหมาะสมกับวัย โรงเรียนได้จัดบรรยากาศในชั้นเรียนที่ส่งเสริมความสนใจให้แก่เด็ก ชั้นเรียนมีบรรยากาศเต็มไปด้วยความอบอุ่น ความเห็นใจ มีความเอื้อเฟื้อเผื่อแผ่ต่อกันและกัน ซึ่งเป็นแรงจูงใจภายนอก กระตุ้นให้เด็กรักการอยู่ร่วมกันในชั้นเรียน และปลูกฝังคุณธรรม จริยธรรม ให้แก่เด็กนักเรียน นอกจากนี้โรงเรียนมีห้องเรียนที่มีบรรยากาศแจ่มใส กว้างขวางพอเหมาะ มีการส่งเสริมประสบการณ์การเรียนรู้ มีการตกแต่งห้องเรียนให้สดใส และมีสื่อการเรียนรู้ที่เอื้อต่อการจัด ประสบการณ์การเรียนรู้ มีกิจกรรมปรับปรุง ซ่อมแซมและจัดทาสีและสื่อปฐมวัย ส่งผลให้มีการจัดบรรยากาศที่เอื้อต่อการเรียนรู้ ใช้สื่อและเทคโนโลยีที่เหมาะสมกับวัย

ด้านการประเมินพัฒนาการเด็กตามสภาพจริงและนำผลการประเมินพัฒนาการไปปรับปรุงการจัด ประสบการณ์และพัฒนาเด็กโรงเรียนมีกระบวนการ การประเมินพัฒนาการของเด็กปฐมวัย จากการ ประสบการณ์เรียนรู้ และการจัดกิจวัตรประจำวัน ด้วยเครื่องมือ และวิธีการที่หลากหลาย เช่น การสังเกต

การสอบถาม และการวิเคราะห์ผลการประเมินพัฒนาการของเด็ก และนำผลการประเมินพัฒนาการเด็กไปปรับปรุงการจัดประสบการณ์และพัฒนาเด็ก

๓. จุดเด่น จุดที่ควรพัฒนา แผนการพัฒนาคุณภาพเพื่อยกระดับให้สูงขึ้น

จุดเด่น

- ครูมีความตั้งใจและมุ่งมั่นในการพัฒนาเด็กให้มีคุณลักษณะอันพึงประสงค์ตามหลักสูตรสถานศึกษา
- ครูมีการประเมินพัฒนาการเด็กตามสภาพจริงนำผลการประเมินพัฒนาการเด็ก ไปปรับปรุงการจัดประสบการณ์และพัฒนาการเด็ก
- โรงเรียนจัดกิจกรรมให้เด็กได้รับประสบการณ์การเรียนรู้ด้วยการลงมือปฏิบัติด้วยตนเองโดยจัดสภาพแวดล้อมทั้งในและนอกห้องเรียนที่เอื้อต่อการเรียนรู้การพาเด็กไปทัศนศึกษาแหล่งเรียนรู้ ทำให้เด็กเกิดการเรียนรู้อย่างมีความสุข สนุกสนาน มีพัฒนาการทั้ง ๔ ด้านที่เหมาะสมตามวัย

จุดควรพัฒนา

- จัดอุปกรณ์สื่อการเรียนการสอนที่หลากหลาย
- สร้างโอกาสให้เด็กได้รับประสบการณ์ตรงและปฏิบัติกิจกรรมอย่างอิสระ ตามความต้องการความสนใจและความสามารถของเด็ก
- จัดประสบการณ์ให้ทั่วถึงเด็กทุกคนอย่างต่อเนื่องและให้ตรงกับความต้องการของเด็กเป็นรายบุคคล เพื่อส่งเสริมความสามารถของเด็กอย่างเต็มศักยภาพ

แผนการพัฒนาคุณภาพเพื่อยกระดับให้สูงขึ้น

- จัดโครงการส่งเสริมสนับสนุนตามหลักสูตรนโยบายเกี่ยวกับการจัดการศึกษาปฐมวัย มีการพัฒนาดำเนินการตามนโยบายและจุดเน้นเพื่อพัฒนาและส่งเสริมโรงเรียนดำเนินงานบรรลุตามเป้าหมายที่ตอบสนองตามแนวทางปฏิรูปการศึกษา
- ส่งเสริมให้ครูมีการพัฒนานวัตกรรมและการวิจัยในชั้นเรียน
- การพัฒนาโรงเรียนให้เป็นชุมชนแห่งการเรียนรู้ (PLC)

สรุปมาตรฐานการศึกษาของสถานศึกษา ระดับปฐมวัยโดยภาพรวม ทั้ง ๓ มาตรฐาน

๑. ระดับคุณภาพ ดีเลิศ

๒. กระบวนการและวิธีการพัฒนา ข้อมูล หลักฐาน เอกสารเชิงประจักษ์ ที่สนับสนุนผลการประเมินตนเอง

๒.๑ คุณภาพเด็ก

โรงเรียนจัดโครงการและกิจกรรมเพื่อให้ส่งเสริมพัฒนาการด้านร่างกายคือ โครงการส่งเสริมสุขภาพนักเรียน โครงการสร้างเสริมสุขภาวะในสถานศึกษาด้วย กระบวนการพัฒนาคุณธรรม กิจกรรมเคลื่อนไหวประกอบเพลงหน้าเสาธง กิจกรรมเคลื่อนไหวและจังหวะในห้องเรียน กิจกรรมกลางแจ้งโดยให้เด็กได้เล่น ให้เด็กได้วิ่งซิกแซก กระโดดข้ามสิ่งกีดขวางและเล่นการละเล่นพื้นบ้าน กิจกรรมศิลปะสร้างสรรค์โดยให้เด็กได้วาดภาพ การใช้กรรไกรตัดกระดาษ การขยำกระดาษ การปั้นดินน้ำมัน จากกิจกรรมดังกล่าวส่งผลให้เด็กปฐมวัยมีน้ำหนัก-ส่วนสูงตามเกณฑ์มาตรฐาน เคลื่อนไหวร่างกายได้อย่าง คล่องแคล่ว สามารถใช้มือและตาประสานสัมพันธ์กัน ดูแลรักษาสุขอนามัยของส่วนตนอย่างสม่ำเสมอ ปฏิบัติตามข้อตกลงร่วมกันเกี่ยวกับความปลอดภัย ผลการประเมินพัฒนาการด้านร่างกาย อยู่ในระดับยอดเยี่ยม

- โครงการส่งเสริมสุขภาพนักเรียน
- แบบประเมินพัฒนาการเด็กปฐมวัย
- แฟ้มข้อมูลผู้เรียนเป็นรายบุคคล
- แบบสังเกตพัฒนาการ
- แผนการจัดประสบการณ์
- โครงการอาหารกลางวัน
- แบบบันทึกภาวะโภชนาการ
- แบบสรุปผลการบันทึกน้ำหนัก ส่วนสูง ตามเกณฑ์มาตรฐานของกรมอนามัยกระทรวงสาธารณสุข
- แบบบันทึกกิจกรรมอาหารเสริมนม
- แบบบันทึกน้ำหนักส่วนสูง
- กิจกรรมกลางแจ้ง
- กิจกรรมเคลื่อนไหวและจังหวะในห้องเรียน

๒.๒ กระบวนการบริหารและการจัดการ

โรงเรียนได้จัดทำหลักสูตรสถานศึกษาใน รูปแบบหลักสูตรบูรณาการที่มีความเหมาะสมกับวัยของผู้เรียน ครูสามารถออกแบบการจัดการเรียนรู้ที่คำนึงถึงความแตกต่าง ระหว่างบุคคลของผู้เรียน และนำสู่ การปฏิบัติได้อย่างมีประสิทธิภาพ โดยผู้บริหาร คณะกรรมการสถานศึกษา และครูได้ร่วมกัน จัดทำตามขั้นตอนต่อไปนี้ สภาพปัญหาและความต้องการ ของชุมชนท้องถิ่น เพื่อปรับใช้ หลักสูตรให้เหมาะสมกับบริบทของชุมชน ศึกษาจากหลักสูตรแกนกลาง ปฐมวัย พุทธศักราช ๒๕๖๐ เพื่อ เป็นแนวทางในการกำหนดหัวข้อ การเรียนและ แนวคิดให้สอดคล้อง กับช่วงวัยของเด็ก จัดทำหัวข้อในการบูรณาการกิจกรรมเพื่อส่งเสริมทักษะต่างๆ จัดทำแนวการจัดการกิจกรรมเพื่อเป็นแนวทางแก่ครูในการออกแบบการเรียนการสอน รวมทั้งการออกแบบรูปแบบการเรียนรู้ที่ส่งเสริม

ทักษะให้แก่เด็ก จัดให้มีการนิเทศติดตามการใช้ หลักสูตรจากฝ่ายวิชาการ เพื่อให้ ข้อเสนอแนะแก่ครูในการจัดกิจกรรมที่เหมาะสม

- หลักสูตรสถานศึกษาระดับปฐมวัย
- แผนการจัดประสบการณ์
- เอกสารประกอบการจัดทำหลักสูตร เช่น คำสั่ง ประกาศใช้หลักสูตรฯ
- รายงานประจำปีของโรงเรียน
- เอกสารประกอบการใช้หลักสูตร เช่น แบบบันทึกพัฒนาการเด็ก

๒.๓ การจัดประสบการณ์ที่เน้นเด็กเป็นสำคัญ

โรงเรียนบ้านตอแลได้จัดการศึกษาปฐมวัยที่เน้นเด็กเป็นสำคัญของการพัฒนาการในทุกๆ ด้าน ทั้งทางด้านร่างกาย อารมณ์จิตใจ สังคมและสติปัญญา อย่างสมดุลและเต็มศักยภาพ สร้างโอกาสให้เด็กได้ลงมือทำและได้รับประสบการณ์ตรง เล่นและลงมือทำโดยผ่านประสาทสัมผัส จัดบรรยากาศที่เอื้อต่อการเรียนรู้ มีการติดตามและประเมินผลพัฒนาการอย่างเป็นระบบ เพื่อสามารถอยู่ร่วมกับผู้อื่นได้อย่างเป็นสุข ประสบการณ์ในรูปแบบบูรณาการการเรียนรู้ แบบเรียนผ่านเล่นอย่างมีความสุขทั้งในห้องเรียนและนอกห้องเรียน มีการใช้สื่อและเทคโนโลยีที่เหมาะสมกับวัย จัดประสบการณ์การเรียนรู้ที่ครอบคลุมพัฒนาการในทุกๆด้านให้เหมาะสมกับวัย ดังนี้ ด้านร่างกาย พัฒนาการเคลื่อนไหวทางร่างกาย เด็กเคลื่อนไหวอย่างเหมาะสมตามจินตนาการเพื่อให้ร่างกายทุกส่วนทั้งกล้ามเนื้อมัดใหญ่มัดเล็กให้ทำงานอย่างมีประสิทธิภาพ ด้านอารมณ์ จิตใจ เด็กมีพัฒนาการด้านอารมณ์ความรู้สึกได้อย่างเหมาะสม รู้จักยับยั้งชั่งใจ รู้จักการรอคอย กล้าแสดงออก ช่วยเหลือแบ่งปันมีความรับผิดชอบด้านสังคม เด็กช่วยเหลือตัวเองในการปฏิบัติกิจวัตรประจำวันได้ มีวินัยในตนเอง เล่นร่วมกับผู้อื่นได้ มีสัมมาคารวะต่อผู้ใหญ่ด้านสติปัญญา มีความคิดรวบยอด รู้จักการแก้ปัญหา สื่อสารและมีทักษะความคิดพื้นฐาน แสวงหาความรู้ได้อย่างเหมาะสมตามวัย

- แผนการจัดประสบการณ์ / บันทึกหลังการสอน
- แบบประเมินพัฒนาการ
- แผนปฏิบัติการประจำปี
- โครงการบ้านวิทยาศาสตร์น้อย
- แบบบันทึกการผลิตสื่อ
- พัฒนาการด้านร่างกาย อารมณ์ – จิตใจ สังคม สติปัญญา

๓. ผลการดำเนินการ/การบรรลุความสำเร็จ

๓.๑ คุณภาพเด็ก

จากการที่จัดโครงการและกิจกรรมเพื่อให้เด็ก มีน้ำหนักส่วนสูงเป็นไปตามเกณฑ์มาตรฐาน เคลื่อนไหวร่างกายเคลื่อนไหวร่างกายคล่องแคล่วและทรงตัวได้ ใช้มือและตาประสานสัมพันธ์กัน ดูแลรักษาสุขภาพอนามัยส่วนตนและปฏิบัติตนเป็นนิสัย ปฏิบัติตนตามข้อตกลงเกี่ยวกับความปลอดภัยได้ และหลีกเลี่ยงสภาวะที่เสี่ยงต่อ

โรค สิ่งเสพติด และระงับภัยจากบุคคล สิ่งแวดล้อม และสถานการณ์ที่เสี่ยงอันตราย สรุปประเด็นพิจารณาที่ ๑.๑ อยู่ในระดับยอดเยี่ยม

จากการจัดโครงการ และกิจกรรมการเรียนการสอนมีผลให้เด็กมีพัฒนาการด้าน อารมณ์ จิตใจที่ ๑.๒ ระดับดีเลิศ เหมาะสมกับวัย มีวินัยในตนเอง อดทนและรอคอยในสถานการณ์ต่างๆได้ มีความรู้สึกที่ดีต่อตนเองและผู้อื่น แสดงความสามารถในผลงานและความสามารถของตนเองและผู้อื่นตามวัย มีจิตสำนึกและค่านิยมที่ดี มีความมั่นใจกล้าพูด กล้าแสดงออก มีความเมตตากรุณา มีน้ำใจ และช่วยเหลือแบ่งปัน เคารพสิทธิ รู้หน้าที่ รับผิดชอบ มีความซื่อสัตย์ สุจริต มีคุณธรรม จริยธรรม สนใจ ชื่นชม มีความสุขและแสดงออกผ่านงานศิลปะ ดนตรีและการเคลื่อนไหว สรุปประเด็นพิจารณาที่ ๑.๒ อยู่ในระดับดีเลิศ

การจัดโครงการ กิจกรรมการเรียนการสอน และกระบวนการเรียนรู้ทางการศึกษาให้เด็กสามารถช่วยเหลือตนเองในการปฏิบัติกิจวัตรประจำวันได้ มีวินัยในตนเอง ประหยัดและพอเพียง มีส่วนร่วมดูแลรักษาสิ่งแวดล้อมภายในและภายนอกห้องเรียน มีมารยาทตามวัฒนธรรมไทย และรักความเป็นไทยมีปฏิสัมพันธ์ที่ดีกับผู้อื่น ยอมรับหรือเคารพความแตกต่างระหว่างบุคคล และปฏิบัติตนในการเป็นสมาชิกที่ดีของสังคม สรุปประเด็นพิจารณา ที่ ๑.๓ อยู่ในระดับยอดเยี่ยม

การจัดกิจกรรมการเรียนรู้อ จัดโครงการที่หลากหลายวิธี เพื่อฝึกให้เด็กมีพัฒนาการด้านสติปัญญา สมวัย สนทนาโต้ตอบและเล่าเรื่องให้ผู้อื่นเข้าใจได้ ตั้งคำถามในสิ่งที่ตนเองสนใจหรือสงสัย และพยายามค้นหาคำตอบด้วยตนเองได้ อ่านนิทาน และเล่าเรื่องที่ตนเองอ่านได้เหมาะสมกับวัย มีความสามารถในการคิดรวบยอด การคิดเชิงเหตุผลทางคณิตศาสตร์และคิดแก้ปัญหาการตัดสินใจเชิงวิทยาศาสตร์ คิดแก้ปัญหาและสามารถตัดสินใจในเรื่องง่ายๆ ได้เหมาะสมกับวัย ทำงานศิลปะตามจินตนาการและความคิดสร้างสรรค์ แสดงท่าทาง/เคลื่อนไหว การเล่นอิสระตามจินตนาการมีความสามารถในการแสวงหาความรู้ ใช้สื่อเทคโนโลยีด้วยวิธีการที่หลากหลายด้วยตนเอง เช่น แวนชยาย แม่เหล็ก กล้องดิจิทัล เป็นต้น เป็นเครื่องมือในการเรียนรู้และแสวงหาความรู้ได้ สรุปประเด็นพิจารณาที่ ๑.๔ อยู่ในระดับดีเลิศ

๓.๒ กระบวนการบริหารและการจัดการ

โรงเรียนบ้านตอแลได้มีการกำหนดเป้าหมาย วิสัยทัศน์ และพันธกิจของสถานศึกษาไว้อย่างชัดเจน มีองค์ประกอบที่สำคัญเพื่อที่จะขับเคลื่อนการศึกษาระดับปฐมวัย มีการพัฒนาด้านวิชาการ ที่เน้นคุณภาพผู้เรียนรอบด้านตามหลักสูตรสถานศึกษาปฐมวัย ได้มีการพัฒนาหลักสูตรการศึกษาปฐมวัยให้สอดคล้องกับบริบทของท้องถิ่น พิจารณาจากวัยของเด็ก ประสบการณ์ของเด็ก โดยเป็นหลักสูตรที่มุ่งพัฒนาเด็กทุกด้าน ทั้งด้านร่างกาย อารมณ์จิตใจ สังคม และสติปัญญา ทำให้ผู้เรียนมีความสุขในการเรียนรู้ มีการพัฒนาครูและบุคลากรให้มีศักยภาพ การเสริมสร้างความตระหนักรู้ และความเข้าใจในการจัดการศึกษาปฐมวัย โดยให้ผู้มีส่วนร่วมทุกฝ่ายได้มีบทบาทในการมีส่วนร่วมการจัดการศึกษา มีการประสานความร่วมมือเพื่อร่วมกันพัฒนาผู้เรียนตามศักยภาพ

๓.๓ การจัดประสบการณ์ที่เน้นเด็กเป็นสำคัญ

การศึกษาปฐมวัยที่เน้นเด็กเป็นสำคัญ จะช่วยให้การพัฒนาการในทุกๆ ด้าน ทั้งทางด้านร่างกาย อารมณ์จิตใจ สังคมและสติปัญญา อย่างสมดุลและเต็มศักยภาพ สร้างโอกาสให้เด็กได้ลงมือทำและได้รับ ประสบการณ์ตรง เพื่อสามารถอยู่ร่วมกับผู้อื่นได้อย่างเป็นสุข

๔. ร่องรอยความพยายามที่โรงเรียนดำเนินการ

- หลักสูตรสถานศึกษา
- แบบประเมินพัฒนาการด้านร่างกาย อารมณ์ – จิตใจ สังคม สติปัญญา
- รายงานผลการประเมินตนเอง
- แผนการจัดประสบการณ์ / บันทึกหลังการสอน
- แผนปฏิบัติงานประจำปี
- รายงานโครงการต่าง ๆ
- สมุดบันทึกนิเทศ
- แผนปฏิบัติการประจำปี
- หลักสูตรการศึกษาปฐมวัย
- รายงานผลการเข้าร่วมอบรมพัฒนาของครูและบุคลากร
- โครงการสานสายใยการเรียนรู้สู่โลกกว้าง
- โครงการระบบดูแลช่วยเหลือนักเรียน
- แผนการจัดประสบการณ์/บันทึกหลังการสอน
- รายงานผลการประเมินตนเองประจำปี
- แบบประเมินพัฒนาการด้านร่างกาย อารมณ์ – จิตใจ สังคม สติปัญญา

๕. แบบอย่างที่ดี (Best Practice) หรือนวัตกรรม (Innovation)

๖. จุดเด่น จุดที่ควรพัฒนา แผนการพัฒนาคุณภาพเพื่อยกระดับให้สูงขึ้น

จุดเด่น

- ผู้เรียนมีพัฒนาการด้านร่างกายสอดคล้องหลักสูตรการจัดการศึกษาปฐมวัย
- ผู้เรียนมีพัฒนาการด้านอารมณ์ – จิตใจสอดคล้องหลักสูตรการจัดการศึกษาปฐมวัย
- ผู้เรียนมีพัฒนาการด้านสังคมสอดคล้องหลักสูตรการจัดการศึกษาปฐมวัย
- ผู้เรียนมีพัฒนาการด้านสติปัญญาสอดคล้องหลักสูตรการจัดการศึกษา
- เด็กปฐมวัยมีความสุขในการเรียนรู้ จากการเคลื่อนไหวประกอบดนตรีและเพลงได้อย่างคล่องแคล่ว มีการทรงตัวได้ดี มีอารมณ์ร่าเริงแจ่มใส กล้าพูด กล้าแสดงออก มีมารยาททั้งดงาม มีน้ำหนักร่างกายและส่วนสูงตามเกณฑ์มาตรฐาน สามารถช่วยเหลือตนเองในการปฏิบัติกิจวัตรประจำวันได้เป็นอย่างดี
- มีหลักสูตรครอบคลุมพัฒนาการทั้ง ๔ ด้านสอดคล้องกับบริบทของท้องถิ่น
- การจัดสิ่งอำนวยความสะดวกให้บริการด้านสื่อเทคโนโลยีสารสนเทศอุปกรณ์สนับสนุนการจัด ประสบการณ์ครูได้รับการพัฒนาด้านวิชาชีพ

- โรงเรียนเปิดโอกาสให้ผู้ที่เกี่ยวข้องมีส่วนร่วมในการจัดการศึกษา เช่น ชมรมเครือข่ายผู้ปกครอง องค์การบริหารส่วนตำบล
- ครูมีความตั้งใจและมุ่งมั่นในการพัฒนาเด็กให้มีคุณลักษณะอันพึงประสงค์ตามหลักสูตรสถานศึกษา
- ครูมีการประเมินพัฒนาการเด็กตามสภาพจริงนำผลการประเมินพัฒนาการเด็ก ไปปรับปรุงการจัด ประสบการณ์และพัฒนาการเด็ก
- โรงเรียนจัดกิจกรรมให้เด็กได้รับประสบการณ์การเรียนรู้ด้วยการลงมือปฏิบัติด้วยตนเองโดยจัด สภาพแวดล้อมทั้งในและนอกห้องเรียนที่เอื้อต่อการเรียนรู้การพาเด็กไปทัศนศึกษาแหล่งเรียนรู้ทำให้เด็กเกิดการ เรียนรู้ด้วยความสุข สนุกสนาน มีพัฒนาการทั้ง ๔ ด้านที่เหมาะสมตามวัย

จุดควรพัฒนา

- ควรมีการจัดประสบการณ์ให้เหมาะสมกับความต้องการของเด็กเป็นรายบุคคล
- นักเรียนบางคนยังขาดทักษะ ด้านการมีความคิดรวบยอดการแก้ปัญหาเฉพาะหน้า
- นักเรียนบางคนยังขาดความมั่นใจในตนเอง ไม่กล้าแสดงออก
- กิจกรรมส่งเสริมพัฒนาการด้านสติปัญญาบางกิจกรรมเด็กยังทำไม่ได้
- การปลูกฝังเรื่องของวินัย และความรับผิดชอบ
- แผนการพัฒนาคุณภาพเพื่อยกระดับให้สูงขึ้น
- เรียนรู้หลักสูตรการศึกษาปฐมวัยให้เข้าใจมากยิ่งขึ้น
- ควรจัดประสบการณ์ให้สอดคล้องกับคุณลักษณะตามวัย
- ควรมีการจัดประสบการณ์เชื่อมรอยต่อการเรียนรู้ระหว่างชั้นอนุบาลและประถมศึกษา
- จัดสภาพแวดล้อมและสื่อเพื่อการเรียนรู้ อย่างปลอดภัยและพอเพียง
- เปิดโอกาสให้ผู้ปกครองได้มีส่วนร่วมในการเสนอความคิดเห็นในการวางแผนการจัดการศึกษาเพื่อ พัฒนาผู้เรียนทุกขั้นตอนอย่างหลากหลาย
- สร้างเครือข่ายความร่วมมือของผู้ส่วนเกี่ยวข้องในการจัดการศึกษาของโรงเรียนให้มีความเข้มแข็ง จัดหา แหล่งเรียนรู้ภายนอก
- ส่งเสริมให้ครูมีความเชี่ยวชาญด้านการจัดประสบการณ์
- แผนการพัฒนาคุณภาพเพื่อยกระดับให้สูงขึ้น
- เรียนรู้หลักสูตรการศึกษาปฐมวัยให้เข้าใจมากยิ่งขึ้น
- ศึกษานักเรียนเป็นรายบุคคลเพื่อพัฒนาผู้เรียนให้มีพัฒนาการตามมาตรฐานทั้ง ๔ ด้าน
- ควรประชาสัมพันธ์ กิจกรรมให้กว้างขวางมากขึ้น สถานศึกษาควรประชาสัมพันธ์ กิจกรรมให้กว้างขวาง มากขึ้น ให้มีช่องทางการติดต่อสื่อสารอย่างทันสมัย และทันสมัยที่ เพื่อการดำเนินงานที่มีประสิทธิภาพ
- จัดอุปกรณ์สื่อการเรียนการสอนที่หลากหลาย
- สร้างโอกาสให้เด็กได้รับประสบการณ์ตรงและปฏิบัติกิจกรรมอย่างอิสระ ตามความต้องการความสนใจ และความสามารถของเด็ก

- จัดประสบการณ์ให้ทั่วถึงเด็กทุกคนอย่างต่อเนื่องและให้ตรงกับความต้องการของเด็กเป็นรายบุคคล เพื่อส่งเสริมความสามารถของเด็กอย่างเต็มศักยภาพ

๗. แนวทางและแผนการพัฒนาคุณภาพในอนาคตเพื่อยกระดับให้สูงขึ้น

- ๑) มีการจัดกิจกรรมการเรียนรู้ที่พัฒนาความคิดรวบยอดของเด็กปฐมวัย
- ๒) ส่งเสริมให้ครูได้เข้าร่วมอบรมเพื่อพัฒนาการจัดประสบการณ์
- ๓) จัดโครงการ ส่งเสริม สนับสนุนตามหลักสูตร นโยบายเกี่ยวกับการจัดการศึกษาปฐมวัย มีการพัฒนา ดำเนินการตามนโยบายละจุดเน้นเพื่อพัฒนาและส่งเสริมโรงเรียนดำเนินงานบรรลุตามเป้าหมายที่ตอบสนองตาม แนวทางปฏิรูปการศึกษา
- ๔) ส่งเสริมให้ครูมีการพัฒนานวัตกรรมและการวิจัยในชั้นเรียน
- ๕) การพัฒนาโรงเรียนให้เป็นชุมชนแห่งการเรียนรู้ (PLC)

ส่วนที่ ๔

ภาคผนวก

๑. ผลงานดีเด่นในรอบปีที่ผ่านมา

ประเภท	ระดับรางวัล/ชื่อรางวัลที่ได้รับ	หน่วยงานที่มอบรางวัล
สถานศึกษา	การประเมินโรงเรียนส่งเสริมสุขภาพ ระดับทอง	สาธารณสุขอำเภอแวง
	ผ่านการประเมินได้รับตราพระราชทานโครงการบ้านนักวิทยาศาสตร์น้อยประเทศไทย ในมูลนิธิสมเด็จพระเทพรัตนราชสุดา รอบที่ ๓ ประจำปี ๒๕๖๒-๒๕๖๓	มูลนิธิสมเด็จพระเทพรัตนราชสุดา
	ได้เสนอผลงานนวัตกรรมการบริหารจัดการที่เป็นแบบอย่างได้ในโครงการติดตามการจัดการเรียนการสอนในสถานการณ์การแพร่ระบาดของโรคติดเชื้อไวรัสโคโรนา ๒๐๑๙ (โควิด-๑๙)	สำนักงานคณะกรรมการการศึกษาขั้นพื้นฐาน
	โครงการโรงเรียนคุณธรรม สพฐ. ผ่านเกณฑ์คุณภาพ โรงเรียนคุณธรรม สพฐ. ระดับ ๒ ดาว	สำนักงานเขตพื้นที่การศึกษา ประถมศึกษานราธิวาส เขต ๒
	รางวัลชนะเลิศอันดับ ๑ ผลการจัดอันดับการลงข่าวผ่านหน้าเว็บ ประจำเดือนมกราคม ๒๕๖๕	สำนักงานเขตพื้นที่การศึกษา ประถมศึกษานราธิวาส เขต ๒
	รางวัลชนะเลิศอันดับ ๒ ผลการจัดอันดับการลงข่าวผ่านหน้าเว็บ ประจำเดือนกุมภาพันธ์ ๒๕๖๕	สำนักงานเขตพื้นที่การศึกษา ประถมศึกษานราธิวาส เขต ๒
	รางวัลชมเชย สถานศึกษาด้านแบบในการขับเคลื่อนเว็บไซต์สถานศึกษาสู่ต้นแบบสถานศึกษา ประจำปีการศึกษา ๒๕๖๕	สำนักงานเขตพื้นที่การศึกษา ประถมศึกษานราธิวาส เขต ๒
ผู้บริหาร (ระบุชื่อ)	นางสาวรอมือละ หามะ ผู้บริหารดีเด่น อำเภอแวง เนื่องในวันครูประจำปีพุทธศักราช ๒๕๖๕	สำนักงานเขตพื้นที่การศึกษา ประถมศึกษานราธิวาส เขต ๒

ครู (ระบุชื่อ)	นางสาวอมารุ อาแว ครูดีเด่น อำเภอแว้ง เนื่องในวันครู ประจำปี พุทธศักราช ๒๕๖๕	สำนักงานเขตพื้นที่การศึกษา ประถมศึกษานราธิวาส เขต ๒
นักเรียน (ระบุชื่อ)	๑. เด็กหญิงโนรฟาสนีน สาแม ๒. เด็กชายอิสกันดา ยูโซ๊ะ ๓. เด็กชายฟาศิริ มะลี รางวัลเหรียญเงิน กิจกรรมการปั้นดินน้ำมัน การแข่งขันมหกรรมวิชาการชายแดนใต้ ระดับเครือข่าย ปีการศึกษา ๒๕๖๕	สำนักงานเขตพื้นที่การศึกษา ประถมศึกษานราธิวาส เขต ๒
	๑. เด็กหญิงนุรุลชูฮานา วงษ์มา ๒. เด็กชายริสกี นาปี ๓. เด็กชายอัลดุเราะห์มาน สะมะแอ รางวัลเหรียญเงิน กิจกรรมการสร้างภาพ ด้วยการฉีก ตัด ปะ กระดาษ การแข่งขัน มหกรรมวิชาการชายแดนใต้ ระดับเครือข่าย ปีการศึกษา ๒๕๖๕	สำนักงานเขตพื้นที่การศึกษา ประถมศึกษานราธิวาส เขต ๒

๒. ผลการจัดการเรียนรู้ตามหลักสูตรสถานศึกษา

๒.๑ ระดับชั้นอนุบาลปีที่ ๒

พัฒนาการเด็ก	จำนวนเด็ก ที่ประเมิน	จำนวน/ร้อยละของเด็กตามระดับคุณภาพ					
		ดี	ร้อยละ	พอใช้	ร้อยละ	ปรับปรุง	ร้อยละ
๑. ด้านร่างกาย	๑๐	๑๐	๑๐๐.๐๐	-	-	-	-
๒. ด้านอารมณ์ – จิตใจ	๑๐	๑๐	๑๐๐.๐๐	-	-	-	-
๓. ด้านสังคม	๑๐	๘	๘๐.๐๐	๒	๒๐.๐๐	-	-
๔. ด้านสติปัญญา	๑๐	๖	๖๐.๐๐	๔	๔๐.๐๐	-	-

๒.๒ ระดับชั้นอนุบาลปีที่ ๓

พัฒนาการเด็ก	จำนวนเด็ก ที่ประเมิน	จำนวน/ร้อยละของเด็กตามระดับคุณภาพ					
		ดี	ร้อยละ	พอใช้	ร้อยละ	ปรับปรุง	ร้อยละ
๑. ด้านร่างกาย	๕	๕	๑๐๐.๐๐	-	-	-	-
๒. ด้านอารมณ์ – จิตใจ	๕	๕	๑๐๐.๐๐	-	-	-	-
๓. ด้านสังคม	๕	๔	๘๐.๐๐	๒	๒๐.๐๐	-	-
๔. ด้านสติปัญญา	๕	๓	๖๐.๐๐	๒	๔๐.๐๐	-	-

๒.๓ พัฒนาการโดยรวมระดับปฐมวัย

พัฒนาการเด็ก	จำนวนเด็ก ที่ประเมินชั้น อนุบาล ปีที่ ๒-๓	จำนวน/ร้อยละของเด็กตามระดับคุณภาพ					
		ดี	ร้อยละ	ปาน กลาง	ร้อยละ	ปรับปรุง	ร้อยละ
๑. ด้านร่างกาย	๑๕	๑๕	๑๐๐.๐๐	-	-	-	-
๒. ด้านอารมณ์ - จิตใจ	๑๕	๑๕	๑๐๐.๐๐	-	-	-	-
๓. ด้านสังคม	๑๕	๑๒	๘๐.๐๐	๓	๒๐.๐๐	-	-
๔. ด้านสติปัญญา	๑๕	๙	๖๐.๐๐	๖	๔๐.๐๐	-	-
เฉลี่ยรวมร้อยละ	๑๕	-	๘๕.๐๐	-	๑๕.๐๐	-	-

ตารางการประเมินตนเองประจำปีการศึกษา ๒๕๖๕ ระดับการศึกษาปฐมวัย

โรงเรียน.....บ้านตอแล.....ศูนย์เครือข่าย.....แวงพัฒนา.....อำเภอ.....แวง.....

ให้ทำเครื่องหมาย / ในช่อง หากโรงเรียนดำเนินการเป็นโครงการให้ / ในช่องโครงการ
หากโรงเรียนดำเนินการเป็นกิจกรรมให้ / ในช่องกิจกรรม และหากโรงเรียนไม่ได้ดำเนินการทั้งโครงการและ
กิจกรรมให้ / ในช่องไม่มี

ลำดับที่	โครงการ/กิจกรรมที่ดำเนินการ	โครงการ	กิจกรรม	ไม่มี
	มาตรฐานที่ ๑			
๑.	โครงการโรงเรียนส่งเสริมสุขภาพ /กิจกรรมซ่งน้ำหนัก วัดส่วนสูง ทดสอบสมรรถภาพทางกาย/กิจกรรมตรวจสุขภาพเด็กประจำปี และการเฝ้าระวัง	/		
๒.	โครงการระบบดูแลช่วยเหลือนักเรียน	/		
๓.	โครงการ/กิจกรรมส่งเสริมด้านวิชาการสำหรับเด็กปฐมวัย	/		
๔.	โครงการอาหารกลางวัน อาหารเสริม (นม)		/	
๕.	กิจกรรมตามแผนการจัดประสบการณ์ (๖ กิจกรรมหลัก)	/		
๖.	โครงการโรงเรียนคุณธรรม /วิถีพุทธ /วันสำคัญ		/	
๗.	โครงการส่งเสริมศิลปะ ดนตรี กีฬา และวัฒนธรรมไทย		/	
๘.	โครงการส่งเสริมการเรียนรู้ตามหลักปรัชญาของเศรษฐกิจพอเพียง	/		
๙.	โครงการรักธรรมชาติ สิ่งแวดล้อม วัฒนธรรมและความเป็นไทย		/	
๑๐.	กิจกรรมวันสำคัญ		/	
๑๑.	กิจกรรมการเรียนรู้นอกห้องเรียน	/		
๑๒.	กิจกรรมส่งเสริมคุณลักษณะอันพึงประสงค์สำหรับเด็ก	/		
๑๓.	โครงการบ้านนักวิทยาศาสตร์น้อย ประเทศไทย	/		
๑๔.	โครงการสะเต็มศึกษา (STEM Education)		/	
๑๕.	โครงการ/กิจกรรมที่ส่งเสริมพัฒนาการ ๔ ด้าน	/		
รวม		๙	๖	-

ลำดับ ที่	โครงการ/กิจกรรมที่ดำเนินการ	โครงการ	กิจกรรม	ไม่มี
	มาตรฐานที่ ๒			
๑.	โครงการ/กิจกรรม จัดทำและพัฒนาหลักสูตรการศึกษาปฐมวัย	/		
๒.	โครงการ/กิจกรรมส่งเสริมการจัดประสบการณ์ สำหรับเด็กปฐมวัย	/		
๔.	กิจกรรมประสานการปฏิบัติงานกับผู้ที่มีส่วนได้ส่วนเสีย		/	
๕.	โครงการ/กิจกรรม จัดครูปฐมวัยให้เพียงพอต่อจำนวนนักเรียน	/		
๖.	โครงการ/กิจกรรมพัฒนาครูภายในโรงเรียนและส่งเสริมให้ครูพัฒนาตนเองจากหน่วยงานภายนอก	/		
๗.	จัดโครงการ/กิจกรรมเกี่ยวกับการจัดสภาพแวดล้อม และสื่อการเรียนรู้	/		
๘.	จัดโครงการ/กิจกรรมเกี่ยวกับการพัฒนาสื่อเทคโนโลยีสารสนเทศ สนับสนุนคอมพิวเตอร์ สนับสนุนอินเทอร์เน็ต	/		
๙.	จัดโครงการ/กิจกรรม ที่เปิดโอกาสให้ผู้เกี่ยวข้องทุกฝ่ายมีส่วนร่วม	/		
๑๐.	จัดโครงการ/กิจกรรมชุมชนมีส่วนร่วมในการกำหนดมาตรฐานการศึกษาของสถานศึกษา	/		
๑๑.	จัดโครงการ/กิจกรรมภูมิปัญญาท้องถิ่นและชุมชนมีส่วนร่วมในการจัดทำหลักสูตรระดับโรงเรียน		/	
๑๒.	ผู้จัดโครงการ/กิจกรรม ปกครองและผู้เกี่ยวข้องมีส่วนร่วมในการจัดทำรายงานประจำปีเผยแพร่ต่อชุมชน	/		
รวม		๑๐	๒	-

ลำดับ ที่	โครงการ/กิจกรรมที่ดำเนินการ	โครงการ	กิจกรรม	ไม่มี
	มาตรฐานที่ ๓			
๑.	โครงการ/กิจกรรม วิเคราะห์ข้อมูลเด็กรายบุคคลเพื่อจัดประสบการณ์ที่เหมาะสมกับพัฒนาการเด็ก	/		
๒.	กิจกรรมการจัดทำแผนการจัดประสบการณ์ที่สอดคล้องกับมาตรฐานคุณลักษณะที่พึงประสงค์	/		
๔.	โครงการ/จัดกิจกรรมที่หลากหลายที่มุ่งเน้นส่งเสริมพัฒนาการทางร่างกาย อารมณ์ จิตใจ สังคมและสติปัญญา ผ่านการเรียนรู้ในกิจกรรมหลัก ๖ กิจกรรม และกิจกรรมพิเศษอื่น	/		
๕.	จัดกิจกรรมที่สอดคล้องกับพัฒนาการของสมองในการพัฒนาเด็ก	/		
๖.	โครงการ/กิจกรรมจัดประสบการณ์เหมาะสมกับความสามารถของเด็กแต่ละบุคคล จัดประสบการณ์ที่เชื่อมโยงกับประสบการณ์เดิมของเด็ก	/		
๗.	กิจกรรมที่ครูใช้สื่อเทคโนโลยีที่เหมาะสมกับช่วงอายุ ระยะเวลา ความสนใจ และวิธีการเรียนรู้ของเด็ก		/	
๘.	โครงการ/กิจกรรม จัดบรรยากาศการเรียนรู้ ห้องเรียนให้สะอาด อากาศถ่ายเท ปลอดภัย มีมุมประสบการณ์	/		
๑๐.	โครงการ/กิจกรรมครูใช้สื่อเทคโนโลยีที่เหมาะสมกับช่วงอายุ ระยะเวลา ความสนใจ และวิธีการเรียนรู้ของเด็ก		/	
๑๑.	โครงการ/กิจกรรม การประเมินเด็กรายบุคคลตามสภาพจริง นำผลการประเมินพัฒนาการไปปรับปรุงการจัดประสบการณ์และพัฒนาเด็ก ผู้มีส่วนได้ส่วนเสียมีส่วนร่วมวิเคราะห์ผลการประเมินและนำผลการประเมินไปพัฒนาเด็ก ให้ข้อมูลย้อนกลับแก่ผู้เรียนและผู้ปกครองนำไปใช้พัฒนา	/		
รวม		๙	๒	

เครื่องมือวิเคราะห์ประสิทธิภาพ และโอกาสในการพัฒนาคุณภาพของสถานศึกษา

แบบบันทึกการวิเคราะห์ประสิทธิภาพ และโอกาสในการพัฒนาคุณภาพของสถานศึกษา ปีการศึกษา ๒๕๖๕
 ชื่อสถานศึกษา.....โรงเรียนบ้านตอแล.....สังกัด.....สพป.นราธิวาส เขต ๒.....

๑. ระดับปฐมวัย

๑) ความพร้อมด้านปัจจัยนำเข้า (Input)

รายการ	แนวทางการพิจารณา	ระดับความพร้อม
ด้านกายภาพ		
๑) การจัดห้องเรียนต่อ ระดับชั้น ๓	<input type="checkbox"/> มีการจัดห้องเรียน ครบตามระดับชั้นที่เปิดสอน <input type="checkbox"/> มีการจัดห้องเรียน แบบคละชั้น ๒ ระดับชั้น <input type="checkbox"/> มีการจัดห้องเรียน แบบคละชั้นมากกว่า ๒ ระดับชั้น	๓ มาก ๒ ปานกลาง ๑ น้อย
๒) สนามเด็กเล่น / แหล่ง เรียนรู้ในโรงเรียน ๒	<input type="checkbox"/> มีสนามเด็กเล่น/แหล่งเรียนรู้ที่ปลอดภัย เหมาะสมกับวัย และเพียงพอ <input type="checkbox"/> มีสนามเด็กเล่น/แหล่งเรียนรู้ที่ปลอดภัย เหมาะสมกับวัย แต่ไม่เพียงพอกับจำนวนเด็ก <input type="checkbox"/> มีสนามเด็กเล่น/แหล่งเรียนรู้แต่ไม่ปลอดภัย	๓ มาก ๒ ปานกลาง ๑ น้อย
๓) สื่อประกอบการจัด ประสบการณ์ ๓	<input type="checkbox"/> มีสื่อ ๆ ที่หลากหลาย และเหมาะสมกับพัฒนาการของเด็ก <input type="checkbox"/> มีสื่อ ๆ ที่หลากหลาย แต่ไม่เหมาะสมกับพัฒนาการของเด็ก หรือมีสื่อๆไม่หลากหลายแต่เหมาะสมกับพัฒนาการของเด็ก <input type="checkbox"/> มีสื่อ ๆ ที่ไม่หลากหลายและไม่เหมาะสมกับพัฒนาการ ของเด็ก	๓ มาก ๒ ปานกลาง ๑ น้อย
ด้านบุคลากร		
๑) ผู้บริหารสถานศึกษา ๓	<input type="checkbox"/> มีผู้อำนวยการสถานศึกษา <input type="checkbox"/> มีผู้รักษาการในตำแหน่งผู้อำนวยการสถานศึกษา <input type="checkbox"/> ไม่มีผู้อำนวยการ/ผู้รักษาการในตำแหน่งผู้อำนวยการ สถานศึกษา	๓ มาก ๒ ปานกลาง ๑ น้อย
๒) จำนวนครู ๓	<input type="checkbox"/> มีจำนวนครูครบทุกห้องเรียน และทุกระดับชั้น <input type="checkbox"/> มีจำนวนครูครบทุกห้องเรียน แต่ไม่ครบทุกระดับชั้น <input type="checkbox"/> มีห้องเรียน แต่ไม่มีครูประจำ	๓ มาก ๒ ปานกลาง ๑ น้อย
๓) จำนวนชั่วโมงเฉลี่ยการ พัฒนาตนเองของครู ระดับการศึกษาปฐมวัย ทั้งหมด ในปีการศึกษา ที่ผ่านมา ๓	<input type="checkbox"/> มีชั่วโมงเฉลี่ยตั้งแต่ ๒๐ ชั่วโมงขึ้นไป <input type="checkbox"/> ชั่วโมงเฉลี่ยระหว่าง ๑๐ -๑๙ ชั่วโมง <input type="checkbox"/> มีชั่วโมงเฉลี่ยน้อยกว่า ๑๐ ชั่วโมง	๓ มาก ๒ ปานกลาง ๑ น้อย

๔) จำนวนชั่วโมงเฉลี่ยการเข้าร่วมกิจกรรม PLC ของครูระดับการศึกษาปฐมวัยทั้งหมด ในปีการศึกษาที่ผ่านมา ๒	<input type="checkbox"/> มีชั่วโมงเฉลี่ยตั้งแต่ ๕๐ ชั่วโมงขึ้นไป <input type="checkbox"/> มีชั่วโมงเฉลี่ยระหว่าง ๒๕ - ๔๙ ชั่วโมง <input type="checkbox"/> มีชั่วโมงเฉลี่ยน้อยกว่า ๒๕ ชั่วโมง	๓ มาก ๒ ปานกลาง ๑ น้อย
๕) การสร้างความรู้ ความเข้าใจ ของครูระดับการศึกษา ปฐมวัย เกี่ยวกับการประกันคุณภาพการศึกษาใน ปีการศึกษาที่ผ่านมา ๓	<input type="checkbox"/> มีการประชุม/อบรม/แลกเปลี่ยนเรียนรู้ เรื่องการประกันคุณภาพฯ กับครูระดับการศึกษาปฐมวัยทุกคน <input type="checkbox"/> มีการประชุม/อบรม/แลกเปลี่ยนเรียนรู้ เรื่องการประกันคุณภาพฯ กับครูระดับการศึกษาปฐมวัยที่รับผิดชอบงานประกันคุณภาพฯ <input type="checkbox"/> ไม่มีการประชุม/อบรม/แลกเปลี่ยนเรียนรู้ เรื่องการประกันคุณภาพฯ กับครูระดับการศึกษาปฐมวัย	๓ มาก ๒ ปานกลาง ๑ น้อย
ด้านการสนับสนุนจากภายนอก		
๑) การมีส่วนร่วมของผู้ปกครอง ๓	<input type="checkbox"/> ผู้ปกครองร้อยละ ๘๐ ขึ้นไป เข้าร่วมประชุมหรือกิจกรรมของสถานศึกษา <input type="checkbox"/> ผู้ปกครองร้อยละ ๕๐-๗๙ เข้าร่วมประชุมหรือกิจกรรมของสถานศึกษา <input type="checkbox"/> ผู้ปกครองน้อยกว่าร้อยละ ๕๐ เข้าร่วมประชุมหรือกิจกรรมของสถานศึกษา	๓ มาก ๒ ปานกลาง ๑ น้อย
๒) การสนับสนุนจากหน่วยงาน /องค์กรที่เกี่ยวข้อง ๓	<input type="checkbox"/> ได้รับการสนับสนุนเพียงพอ และส่งผลต่อการพัฒนาสถานศึกษา <input type="checkbox"/> ได้รับการสนับสนุนเพียงพอ แต่ไม่ส่งผลต่อการพัฒนาสถานศึกษา หรือ ได้รับการ สนับสนุนไม่เพียงพอ แต่ส่งผลต่อการพัฒนาสถานศึกษา <input type="checkbox"/> ได้รับการสนับสนุนไม่เพียงพอ และไม่ส่งผลต่อการพัฒนาสถานศึกษา	๓ มาก ๒ ปานกลาง ๑ น้อย
สรุประดับความพร้อม มีความพร้อมอยู่ในระดับ มาก.....๘.....รายการ มีความพร้อมอยู่ในระดับ ปานกลาง.....๒.....รายการ มีความพร้อมอยู่ในระดับน้อย.....-.....รายการ		

๒) ด้านกระบวนการ (Process)

มาตรฐานการศึกษา	ผลการประเมิน
มาตรฐานที่ ๒ กระบวนการบริหารและการจัดการ	<input type="checkbox"/> ๑ กำลังพัฒนา <input type="checkbox"/> ๒ ปานกลาง <input type="checkbox"/> ๓ ดี <input checked="" type="checkbox"/> ๔ ดีเลิศ <input type="checkbox"/> ๕ ยอดเยี่ยม
มาตรฐานที่ ๓ การจัดประสบการณ์ที่เน้นเด็กเป็นสำคัญ	<input type="checkbox"/> ๑ กำลังพัฒนา <input type="checkbox"/> ๒ ปานกลาง <input type="checkbox"/> ๓ ดี <input checked="" type="checkbox"/> ๔ ดีเลิศ <input type="checkbox"/> ๕ ยอดเยี่ยม
สรุปผลการประเมินด้านกระบวนการ (Process) ระดับกำลังพัฒนา - มาตรฐาน ระดับปานกลาง - มาตรฐาน ระดับดี - มาตรฐาน ระดับดีเลิศ ๒ มาตรฐาน ระดับยอดเยี่ยม - มาตรฐาน	

๓) ด้านผลลัพธ์ (Output/Outcome)

มาตรฐานการศึกษา	ผลการประเมิน
มาตรฐานที่ ๑ คุณภาพของเด็ก	<input type="checkbox"/> ๑ กำลังพัฒนา <input type="checkbox"/> ๒ ปานกลาง <input type="checkbox"/> ๓ ดี <input type="checkbox"/> ๔ ดีเลิศ <input checked="" type="checkbox"/> ๕ ยอดเยี่ยม

สรุปผลการวิเคราะห์ประสิทธิภาพ และโอกาสในการพัฒนาคุณภาพสถานศึกษา ระดับปฐมวัย

ด้าน	คำอธิบาย	การตัดสิน	ผลการพิจารณา
๑. ด้านปัจจัยนำเข้า (Input)	มีความพร้อมอยู่ในระดับมาก ตั้งแต่ ๗ รายการขึ้นไป	สถานศึกษามีความพร้อมด้านปัจจัยนำเข้า	<input checked="" type="checkbox"/> Y
	มีความพร้อมอยู่ในระดับมาก น้อยกว่า ๗ รายการ หรือไม่มี	สถานศึกษาขาดความพร้อมด้านปัจจัยนำเข้า	<input type="checkbox"/> N
๒. ด้านกระบวนการ (Process)	มาตรฐานที่ ๒ กระบวนการบริหาร และการจัดการ และมาตรฐานที่ ๓ การจัดประสบการณ์ที่เน้นเด็กเป็น สำคัญ มีระดับคุณภาพระดับดี ขึ้นไปทั้ง ๒ มาตรฐาน	สถานศึกษาสามารถดำเนินงาน ด้านกระบวนการได้ตามมาตรฐาน	<input checked="" type="checkbox"/> Y
	มาตรฐานที่ ๒ กระบวนการบริหาร และการจัดการ และมาตรฐานที่ ๓ การจัดประสบการณ์ที่เน้นเด็กเป็น สำคัญ มีระดับคุณภาพต่ำกว่าระดับ ดี ทั้ง ๒ มาตรฐาน หรือ มาตรฐานใด มาตรฐานหนึ่ง มีคุณภาพต่ำกว่า ระดับดี	สถานศึกษา <u>ยัง</u> ไม่สามารถดำเนินงานด้านกระบวนการ ได้ตามมาตรฐาน	<input type="checkbox"/> N
๓. ด้านผลลัพธ์ (Output/Outcome)	มาตรฐานที่ ๑ คุณภาพของเด็ก มีระดับคุณภาพระดับดีขึ้นไป	สถานศึกษา มีผลลัพธ์ ที่บรรลุเป้าหมาย	<input checked="" type="checkbox"/> Y
	มาตรฐานที่ ๑ คุณภาพของเด็ก มีระดับคุณภาพต่ำกว่าระดับดี	สถานศึกษา มีผลลัพธ์ ที่ยังไม่บรรลุเป้าหมาย	<input type="checkbox"/> N
สรุป ๓ ด้าน <input type="checkbox"/> Y <input type="checkbox"/> Y <input type="checkbox"/> Y			

คำอธิบายผลการวิเคราะห์ประสิทธิภาพ

๑. คุณภาพเด็ก

จากการที่จัดโครงการและกิจกรรมเพื่อให้เด็ก มีน้ำหนักส่วนสูงเป็นไปตามเกณฑ์มาตรฐาน เคลื่อนไหวร่างกายเคลื่อนไหวร่างกายคล่องแคล่วและทรงตัวได้ ใช้มือและตาประสานสัมพันธ์กัน ดูแลรักษาสุขภาพอนามัยส่วนตัวและปฏิบัติจนเป็นนิสัย ปฏิบัติตนตามข้อตกลงเกี่ยวกับความปลอดภัยได้ และหลีกเลี่ยงสภาวะที่เสี่ยงต่อโรค สิ่งเสพติด และระวังภัยจากบุคคล สิ่งแวดล้อม และสถานการณ์ที่เสี่ยงอันตราย สรุปประเด็นพิจารณาที่ ๑.๑ อยู่ในระดับยอดเยี่ยม

จากการจัดโครงการ และกิจกรรมการเรียนการสอนมีผลให้เด็กมีพัฒนาการด้าน อารมณ์ จิตใจที่ ๑.๒ ระดับดีเลิศ เหมาะสมกับวัย มีวินัยในตนเอง อดทนและรอคอยในสถานการณ์ต่างๆ ได้ มีความรู้สึกที่ดีต่อตนเองและผู้อื่น แสดงความสามารถในผลงานและความสามารถของตนเองและผู้อื่นตามวัย มีจิตสำนึกและค่านิยมที่ดี มีความมั่นใจกล้าพูด กล้าแสดงออก มีความเมตตากรุณา มีน้ำใจ และช่วยเหลือแบ่งปัน เคารพสิทธิ รู้หน้าที่ รับผิดชอบ มีความซื่อสัตย์ สุจริต มีคุณธรรม จริยธรรม สนใจ ชื่นชม มีความสุขและแสดงออกผ่านงานศิลปะ ดนตรีและการเคลื่อนไหว สรุปประเด็นพิจารณาที่ ๑.๒ อยู่ในระดับดีเลิศ

การจัดโครงการกิจกรรมการเรียนการสอน และกระบวนการเรียนรู้ทางการศึกษาให้เด็กสามารถช่วยเหลือตนเองในการปฏิบัติกิจวัตรประจำวันได้ มีวินัยในตนเอง ประหยัดและพอเพียง มีส่วนร่วมดูแลรักษาสิ่งแวดล้อมภายในและภายนอกห้องเรียน มีมารยาทตามวัฒนธรรมไทย และรักความเป็นไทยมีปฏิสัมพันธ์ที่ดีกับผู้อื่น ยอมรับหรือเคารพความแตกต่างระหว่างบุคคล และปฏิบัติตนในการเป็นสมาชิกที่ดีของสังคม สรุปประเด็นพิจารณาที่ ๑.๓ อยู่ในระดับยอดเยี่ยม

การจัดกิจกรรมการเรียนรู้อ จัดโครงการที่หลากหลายวิธี เพื่อฝึกให้เด็กมีพัฒนาการด้านสติปัญญา สมวัย สนทนาโต้ตอบและเล่าเรื่องให้ผู้อื่นเข้าใจได้ ตั้งคำถามในสิ่งที่ตนเองสนใจหรือสงสัย และพยายามค้นหาคำตอบด้วยตนเองได้ อ่านนิทาน และเล่าเรื่องที่ตนเองอ่านได้เหมาะสมกับวัย มีความสามารถในการคิดรวบยอด การคิดเชิงเหตุผลทางคณิตศาสตร์และคิดแก้ปัญหาการตัดสินใจเชิงวิทยาศาสตร์ คิดแก้ปัญหาและสามารถตัดสินใจในเรื่องง่ายๆ ได้เหมาะสมกับวัย ทำงานศิลปะตามจินตนาการและความคิดสร้างสรรค์ แสดงท่าทาง/เคลื่อนไหว การเล่นอิสระตามจินตนาการมีความสามารถในการแสวงหาความรู้ ใช้สื่อเทคโนโลยีด้วยวิธีการที่หลากหลายด้วยตนเอง เช่น แวนชยาย แม่เหล็ก กล้องดิจิทัล เป็นต้น เป็นเครื่องมือในการเรียนรู้และแสวงหาความรู้ได้ สรุปประเด็นพิจารณาที่ ๑.๔ อยู่ในระดับดีเลิศ

๒. กระบวนการบริหารและการจัดการ

โรงเรียนบ้านตอแลได้มีการกำหนดเป้าหมาย วิสัยทัศน์ และพันธกิจของสถานศึกษาไว้อย่างชัดเจน มีองค์ประกอบที่สำคัญเพื่อที่จะขับเคลื่อนการศึกษาระดับปฐมวัย มีการพัฒนาด้านวิชาการ ที่เน้นคุณภาพผู้เรียนรอบด้านตามหลักสูตรสถานศึกษาปฐมวัย ได้มีการพัฒนาหลักสูตรการศึกษาปฐมวัยให้สอดคล้องกับบริบทของท้องถิ่น พิจารณาจากวัยของเด็ก ประสบการณ์ของเด็ก โดยเป็นหลักสูตรที่มุ่งพัฒนาเด็กทุกด้าน ทั้งด้านร่างกาย อารมณ์จิตใจ สังคม และสติปัญญา ทำให้ผู้เรียนมีความสุขในการเรียนรู้ มีการพัฒนาครูและบุคลากรให้มีศักยภาพ

การเสริมสร้างความตระหนักรู้ และความเข้าใจการจัดการศึกษาปฐมวัย โดยให้ผู้มีส่วนร่วมทุกฝ่ายได้มีบทบาทในการมีส่วนร่วมการจัดการศึกษา มีการประสานความร่วมมือเพื่อร่วมกันพัฒนาผู้เรียนตามศักยภาพ

๓. การจัดประสบการณ์ที่เน้นเด็กเป็นสำคัญ

การศึกษาปฐมวัยที่เน้นเด็กเป็นสำคัญ จะช่วยให้การพัฒนาการในทุก ๆ ด้าน ทั้งทางด้านร่างกาย อารมณ์ จิตใจ สังคมและสติปัญญา อย่างสมดุลและเต็มศักยภาพ สร้างโอกาสให้เด็กได้ลงมือทำและได้รับประสบการณ์ตรง เพื่อสามารถอยู่ร่วมกับผู้อื่นได้อย่างเป็นสุข

โอกาสในการพัฒนาของสถานศึกษา และแนวทางในการส่งเสริม นิเทศ ติดตามของหน่วยงานต้นสังกัด หรือหน่วยงานที่กำกับดูแลสถานศึกษา

- ๑) มีการจัดกิจกรรมการเรียนรู้ที่พัฒนาความคิดรวบยอดของเด็กปฐมวัย
- ๒) ส่งเสริมให้ครูได้เข้าร่วมอบรมเพื่อพัฒนาการจัดประสบการณ์
- ๓) จัดโครงการ ส่งเสริม สนับสนุนตามหลักสูตร นโยบายเกี่ยวกับการจัดการศึกษาปฐมวัย มีการพัฒนา ดำเนินการตามนโยบายละจุดเน้นเพื่อพัฒนาและส่งเสริมโรงเรียนดำเนินงานบรรลุตามเป้าหมายที่ตอบสนองตามแนวทางปฏิรูปการศึกษา
- ๔) ส่งเสริมให้ครูมีการพัฒนานวัตกรรมและการวิจัยในชั้นเรียน
- ๕) การพัฒนาโรงเรียนให้เป็นชุมชนแห่งการเรียนรู้ (PLC)

ลงชื่อ.....อรวรรณ.....ผู้รายงาน
(นางสาวอรวรรณ ออแว)
ตำแหน่ง ครูโรงเรียนบ้านตอแล



ประกาศโรงเรียนบ้านตอแล

เรื่อง การใช้มาตรฐานการศึกษาของสถานศึกษา ระดับปฐมวัยและระดับการศึกษาขั้นพื้นฐาน

* * * * *

โดยที่ประกาศใช้กฎกระทรวง การประกันคุณภาพการศึกษา พ.ศ.๒๕๖๑ นโยบายการปฏิรูปการศึกษาในทศวรรษที่สองที่กำหนดเป้าหมายและยุทธศาสตร์ในการพัฒนาคุณภาพคนไทยและการศึกษาไทยในอนาคต ประกอบกับมีนโยบายให้ปฏิรูประบบการประเมินและการประกันคุณภาพทั้งภายในและภายนอกของทุกระดับก่อนจะมีการประเมินคุณภาพในรอบต่อไป และประกาศกระทรวงศึกษาธิการ เรื่อง ให้ใช้มาตรฐานการศึกษา ระดับปฐมวัย ระดับการศึกษาขั้นพื้นฐาน และระดับการศึกษาขั้นพื้นฐานศูนย์การศึกษาพิเศษ เพื่อการประกันคุณภาพภายในของสถานศึกษา ลงวันที่ ๕ พฤศจิกายน ๒๕๖๑

พระราชบัญญัติการศึกษาแห่งชาติ พ.ศ.๒๕๔๒ และที่แก้ไขเพิ่มเติม (ฉบับที่ ๒) พ.ศ.๒๕๔๕ มาตรา ๙ (๓) ได้กำหนดการจัดระบบ โครงสร้างและกระบวนการจัดการศึกษาให้ยึดหลักที่สำคัญข้อหนึ่ง คือ มีการกำหนดมาตรฐานการศึกษาและจัดระบบประกันคุณภาพการศึกษาทุกระดับและประเภท และมาตรา ๔๘ ให้หน่วยงานต้นสังกัดและสถานศึกษาจัดให้มีระบบการประกันคุณภาพการศึกษาภายในสถานศึกษา และถือว่าการประกันคุณภาพภายในเป็นส่วนหนึ่งของการบริหารการศึกษาที่ต้องดำเนินการอย่างต่อเนื่อง โดยมีการจัดทำรายงานประจำปีเสนอต่อหน่วยงานต้นสังกัด หน่วยงานที่เกี่ยวข้อง และเปิดเผยต่อสาธารณชน เพื่อนำไปสู่การพัฒนาคุณภาพและมาตรฐานการศึกษา และเพื่อรองรับการประกันคุณภาพภายนอก

ฉะนั้น อาศัยอำนาจตามความในมาตรา ๙ (๓) มาตรา ๔๘ แห่งพระราชบัญญัติการศึกษาแห่งชาติ พ.ศ. ๒๕๔๒ และที่แก้ไขเพิ่มเติม (ฉบับที่ ๒) พ.ศ.๒๕๔๕ กฎกระทรวงการประกันคุณภาพการศึกษา พ.ศ.๒๕๖๑ และประกาศกระทรวงศึกษาธิการ เรื่อง ให้ใช้มาตรฐานการศึกษา ระดับปฐมวัย ระดับการศึกษาขั้นพื้นฐาน และระดับการศึกษาขั้นพื้นฐานศูนย์การศึกษาพิเศษ ประกอบกับมติคณะกรรมการสถานศึกษาขั้นพื้นฐานของโรงเรียนบ้านตอแล ในการประชุม ครั้งที่ ๑/๒๕๖๕ เมื่อวันที่ ๕ พฤศจิกายน ๒๕๖๕ โรงเรียนบ้านตอแล จึงประกาศให้ใช้มาตรฐานการศึกษาระดับปฐมวัยและระดับการศึกษาขั้นพื้นฐาน เพื่อใช้เป็นหลักในการเทียบเคียงสำหรับการส่งเสริมและกำกับดูแลในการพัฒนาคุณภาพการศึกษา การตรวจสอบ การประเมินผล และการประกันคุณภาพทางการศึกษา

ประกาศ ณ วันที่ ๑๗ เมษายน พ.ศ. ๒๕๖๖

(นางสาวอมือละ หามะ)

ผู้อำนวยการโรงเรียนบ้านตอแล

มาตรฐานการศึกษา ระดับปฐมวัย

มาตรฐานการศึกษาของสถานศึกษา แนบท้ายประกาศโรงเรียนบ้านตอแล
เรื่อง การใช้มาตรฐานการศึกษาของสถานศึกษา ระดับการศึกษาปฐมวัย
เพื่อการประกันคุณภาพภายในของสถานศึกษา

มาตรฐาน / ประเด็นการพิจารณา	ค่าเป้าหมายมาตรฐาน/ ประเด็นการพิจารณา
มาตรฐานที่ ๑ คุณภาพของเด็ก	ดีเลิศ
๑.๑ มีการพัฒนาการด้านร่างกายแข็งแรงมีสุขนิสัยที่ดีและดูแลความปลอดภัยของตนเองได้	ดีเลิศ
๑.๒ มีพัฒนาการด้านอารมณ์จิตใจควบคุมและแสดงออกทางอารมณ์ได้	ดีเลิศ
๑.๓ มีพัฒนาการด้านสังคมช่วยเหลือตนเองและเป็นสมาชิกที่ดีของสังคม	ดีเลิศ
๑.๔ มีพัฒนาการด้านสติปัญญาสื่อสารได้มีทักษะการคิดพื้นฐานและแสวงหาความรู้ได้	ดีเลิศ
มาตรฐานที่ ๒ กระบวนการบริหารและการจัดการ	ดีเลิศ
๒.๑ มีหลักสูตรครอบคลุมพัฒนาการทั้ง ๔ ด้านสอดคล้องกับบริบทของท้องถิ่น	ดีเลิศ
๒.๒ จัดครูให้เพียงพอกับชั้นเรียน	ดีเลิศ
๒.๓ ส่งเสริมให้ครูมีความเชี่ยวชาญด้านการจัดประสบการณ์	ดีเลิศ
๒.๔ จัดสภาพแวดล้อมและสื่อการเรียนรู้อย่างปลอดภัยและเพียงพอ	ดีเลิศ
๒.๕ ให้บริการสื่อเทคโนโลยีสารสนเทศและสื่อการเรียนรู้เพื่อสนับสนุนการจัดประสบการณ์สำหรับครู	ดีเลิศ
๒.๖ มีระบบบริหารคุณภาพที่เปิดโอกาสให้ผู้เกี่ยวข้องทุกฝ่ายมีส่วนร่วม	ดีเลิศ
มาตรฐานที่ ๓ การจัดประสบการณ์ที่เน้นเด็กเป็นสำคัญ	ดีเลิศ
๓.๑ จัดประสบการณ์ที่ส่งเสริมให้เด็กมีพัฒนาการทุกด้านอย่างสมดุลเต็มศักยภาพ	ดีเลิศ
๓.๒ สร้างโอกาสให้เด็กได้รับประสบการณ์ตรงเล่นและปฏิบัติอย่างมีความสุข	ดีเลิศ
๓.๓ จัดบรรยากาศที่เอื้อต่อการเรียนรู้ใช้สื่อและเทคโนโลยีที่เหมาะสมกับวัย	ดีเลิศ
๓.๔ ประเมินพัฒนาการตามสภาพจริงและนำผลการประเมินพัฒนาการเด็กไปปรับปรุงการจัดประสบการณ์และพัฒนาเด็ก	ดีเลิศ



ประกาศโรงเรียนบ้านตอแล
เรื่อง การกำหนดค่าเป้าหมายความสำเร็จตามมาตรฐานการศึกษา
ระดับปฐมวัย และระดับการศึกษาขั้นพื้นฐาน

โดยที่ประกาศใช้กฎกระทรวง การประกันคุณภาพการศึกษา พ.ศ.๒๕๖๓ นโยบายการปฏิรูปการศึกษาในทศวรรษที่สองที่กำหนดเป้าหมายและยุทธศาสตร์ในการพัฒนาคุณภาพคนไทยและการศึกษาไทยในอนาคต ประกอบกับมีนโยบายให้ปฏิรูประบบการประเมินและการประกันคุณภาพทั้งภายในและภายนอกของทุกระดับก่อนจะมีการประเมินคุณภาพในรอบต่อไป และประกาศกระทรวงศึกษาธิการ เรื่อง การกำหนดค่าเป้าหมายการพัฒนาตามมาตรฐานการศึกษาของสถานศึกษา ระดับปฐมวัย และระดับการศึกษาขั้นพื้นฐาน เพื่อการประกันคุณภาพภายในของสถานศึกษา ลงวันที่ ๕ พฤศจิกายน ๒๕๖๕

พระราชบัญญัติการศึกษาแห่งชาติ พ.ศ.๒๕๔๒ และที่แก้ไขเพิ่มเติม (ฉบับที่ ๒) พ.ศ.๒๕๔๕ มาตรา ๙ (๓) ได้กำหนดการจัดระบบ โครงสร้างและกระบวนการจัดการศึกษาให้ยึดหลักที่สำคัญข้อหนึ่ง คือ มีการกำหนดมาตรฐานการศึกษาและจัดระบบประกันคุณภาพการศึกษาทุกระดับและประเภท และมาตรา ๔๘ ให้หน่วยงานต้นสังกัดและสถานศึกษาจัดให้มีระบบการประกันคุณภาพการศึกษาภายในสถานศึกษา และถือว่าการประกันคุณภาพภายในเป็นส่วนหนึ่งของการบริหารการศึกษาที่ต้องดำเนินการอย่างต่อเนื่อง โดยมีการจัดทำรายงานประจำปีเสนอต่อหน่วยงานต้นสังกัด หน่วยงานที่เกี่ยวข้อง และเปิดเผยต่อสาธารณชน เพื่อนำไปสู่การพัฒนาคุณภาพและมาตรฐานการศึกษา และเพื่อรองรับการประกันคุณภาพภายนอก

ฉะนั้น อาศัยอำนาจตามความในมาตรา ๙ (๓) มาตรา ๔๘ แห่งพระราชบัญญัติการศึกษาแห่งชาติ พ.ศ. ๒๕๔๒ และที่แก้ไขเพิ่มเติม (ฉบับที่ ๒) พ.ศ.๒๕๔๕ กฎกระทรวงการประกันคุณภาพการศึกษา พ.ศ.๒๕๖๑ และประกาศกระทรวงศึกษาธิการ เรื่อง ให้ใช้มาตรฐานการศึกษา ระดับปฐมวัย ระดับการศึกษาขั้นพื้นฐาน และระดับการศึกษาขั้นพื้นฐานศูนย์การศึกษาพิเศษ ประกอบกับมติคณะกรรมการสถานศึกษาขั้นพื้นฐานของโรงเรียนบ้านตอแล ในการประชุม ครั้งที่ ๑/๒๕๖๕ เมื่อวันที่ ๕ พฤศจิกายน ๒๕๖๕ โรงเรียนบ้านตอแล จึงประกาศกำหนดเป้าหมายความสำเร็จตามมาตรฐานการศึกษาระดับปฐมวัย และระดับการศึกษาขั้นพื้นฐาน เพื่อใช้เป็นหลักในการเทียบเคียงสำหรับการส่งเสริมและกำกับดูแลในการพัฒนาคุณภาพการศึกษา การตรวจสอบ การประเมินผล และการประกันคุณภาพทางการศึกษาให้บรรลุความสำเร็จตามเป้าหมายที่กำหนด ตามเอกสารแนบท้ายประกาศฉบับนี้

ประกาศ ณ วันที่ ๑๗ เมษายน พ.ศ. ๒๕๖๖

(นางสาวอมือละ หามะ)
ผู้อำนวยการโรงเรียนบ้านตอแล

แนบท้ายประกาศโรงเรียนบ้านตอแล
เรื่อง การกำหนดค่าเป้าหมายความสำเร็จตามมาตรฐานการศึกษา
ระดับปฐมวัย และระดับการศึกษาขั้นพื้นฐาน

ระดับปฐมวัย

เป้าหมายความสำเร็จตามมาตรฐานการศึกษาของสถานศึกษา ระดับปฐมวัย

มาตรฐานการศึกษา	เป้าหมาย
มาตรฐานที่ ๑ คุณภาพของเด็ก	ดีเลิศ
มาตรฐานที่ ๒ กระบวนการบริหารและการจัดการ	ดีเลิศ
มาตรฐานที่ ๓ กระบวนการจัดประสบการณ์ที่เน้นเด็กเป็นสำคัญ	ดีเลิศ
ภาพรวมของโรงเรียน	ดีเลิศ

ตัวชี้วัดและค่าเป้าหมายความสำเร็จตามมาตรฐานการศึกษาของสถานศึกษา ระดับปฐมวัย

มาตรฐาน / ประเด็นการพิจารณา	ค่าเป้าหมายมาตรฐาน/ ประเด็นการพิจารณา
มาตรฐานที่ ๑ คุณภาพของเด็ก	ร้อยละ ๗๕
๑.๑ มีการพัฒนาการด้านร่างกายแข็งแรงมีสุขนิสัยที่ดีและดูแลความปลอดภัยของตนเองได้	ร้อยละ ๗๕
๑.๒ มีพัฒนาการด้านอารมณ์จิตใจควบคุมและแสดงออกทางอารมณ์ได้	ร้อยละ ๗๕
๑.๓ มีพัฒนาการด้านสังคมช่วยเหลือตนเองและเป็นสมาชิกที่ดีของสังคม	ร้อยละ ๗๕
๑.๔ มีพัฒนาการด้านสติปัญญาสื่อสารได้มีทักษะการคิดพื้นฐานและแสวงหาความรู้ได้	ร้อยละ ๗๕
มาตรฐานที่ ๒ กระบวนการบริหารและการจัดการ	ร้อยละ ๗๕
๒.๑ มีหลักสูตรครอบคลุมพัฒนาการทั้ง ๔ ด้านสอดคล้องกับบริบทของท้องถิ่น	ร้อยละ ๗๕
๒.๒ จัดครูให้เพียงพอกับชั้นเรียน	ร้อยละ ๗๕
๒.๓ ส่งเสริมให้ครูมีความเชี่ยวชาญด้านการจัดประสบการณ์	ร้อยละ ๗๕
๒.๔ จัดสภาพแวดล้อมและสื่อการเรียนรู้อย่างปลอดภัยและเพียงพอ	ร้อยละ ๗๕

๒.๕ ให้บริการสื่อเทคโนโลยีสารสนเทศและสื่อการเรียนรู้เพื่อสนับสนุนการจัดประสบการณ์สำหรับครู	ร้อยละ ๗๕
๒.๖ มีระบบบริหารคุณภาพที่เปิดโอกาสให้ผู้เกี่ยวข้องทุกฝ่ายมีส่วนร่วม	ร้อยละ ๗๕
มาตรฐานที่ ๓ การจัดประสบการณ์ที่เน้นเด็กเป็นสำคัญ	ร้อยละ ๗๕
๓.๑ จัดประสบการณ์ที่ส่งเสริมให้เด็กมีพัฒนาการทุกด้านอย่างสมดุลเต็มศักยภาพ	ร้อยละ ๗๕
๓.๒ สร้างโอกาสให้เด็กได้รับประสบการณ์ตรงเล่นและปฏิบัติอย่างมีความสุข	ร้อยละ ๗๕
๓.๓ จัดบรรยากาศที่เอื้อต่อการเรียนรู้ใช้สื่อและเทคโนโลยีที่เหมาะสมกับวัย	ร้อยละ ๗๕
๓.๔ ประเมินพัฒนาการตามสภาพจริงและนำผลการประเมินพัฒนาการเด็กไปปรับปรุงการจัดประสบการณ์และพัฒนาเด็ก	ร้อยละ ๗๕

เกณฑ์การประเมิน

มาตรฐานที่ ๑ ด้านคุณภาพของผู้เรียน

๑.๑ ผลสัมฤทธิ์ทางวิชาการของผู้เรียน

ร้อยละของประเด็นพิจารณา	ระดับ	ความหมาย
ร้อยละ ๐๐.๐๐ - ๔๙.๙๙	๑	กำลังพัฒนา
ร้อยละ ๕๐.๐๐ - ๕๙.๙๙	๒	ปานกลาง
ร้อยละ ๖๐.๐๐ - ๗๔.๙๙	๓	ดี
ร้อยละ ๗๕.๐๐ - ๘๙.๙๙	๔	ดีเลิศ
ร้อยละ ๙๐.๐๐ - ๑๐๐.๐๐	๕	ยอดเยี่ยม

๑.๒ คุณลักษณะที่พึงประสงค์ของผู้เรียน

ร้อยละของประเด็นพิจารณา	ระดับ	ความหมาย
ร้อยละ ๐๐.๐๐ - ๔๙.๙๙	๑	กำลังพัฒนา
ร้อยละ ๕๐.๐๐ - ๕๙.๙๙	๒	ปานกลาง
ร้อยละ ๕๐.๐๐ - ๕๙.๙๙	๓	ดี
ร้อยละ ๗๕.๐๐ - ๘๙.๙๙	๔	ดีเลิศ
ร้อยละ ๙๐.๐๐ - ๑๐๐.๐๐	๕	ยอดเยี่ยม

มาตรฐานที่ ๒ กระบวนการบริหารและการจัดการ

ร้อยละของประเด็นพิจารณา	ระดับ	ความหมาย
ร้อยละ ๐๐.๐๐ - ๔๙.๙๙	๑	กำลังพัฒนา
ร้อยละ ๕๐.๐๐ - ๕๙.๙๙	๒	ปานกลาง
ร้อยละ ๕๐.๐๐ - ๕๙.๙๙	๓	ดี
ร้อยละ ๗๕.๐๐ - ๘๙.๙๙	๔	ดีเลิศ
ร้อยละ ๙๐.๐๐ - ๑๐๐.๐๐	๕	ยอดเยี่ยม

มาตรฐานที่ ๓ การจัดประสบการณ์ที่เน้นเด็กเป็นสำคัญ

ร้อยละของประเด็นพิจารณา	ระดับ	ความหมาย
ร้อยละ ๐๐.๐๐ - ๔๙.๙๙	๑	กำลังพัฒนา
ร้อยละ ๕๐.๐๐ - ๕๙.๙๙	๒	ปานกลาง
ร้อยละ ๕๐.๐๐ - ๕๙.๙๙	๓	ดี
ร้อยละ ๗๕.๐๐ - ๘๙.๙๙	๔	ดีเลิศ
ร้อยละ ๙๐.๐๐ - ๑๐๐.๐๐	๕	ยอดเยี่ยม



คำสั่ง โรงเรียนบ้านตอแล
ที่ ๖๑ / ๒๕๖๖

เรื่อง แต่งตั้งคณะกรรมการจัดทำรายงานประจำปี (SAR) ปีการศึกษา ๒๕๖๕

เพื่อให้การดำเนินงานของคณะกรรมการจัดทำรายงานประจำปี (SAR) ปีการศึกษา ๒๕๖๕ เป็นไปด้วยความเรียบร้อย มีประสิทธิภาพยิ่งขึ้น และเกิดประโยชน์สูงสุดในการบริหารจัดการจึงแต่งตั้งคณะกรรมการเพื่อดำเนินการจัดทำรายงานประจำปี (SAR) ปีการศึกษา ๒๕๖๕ ของโรงเรียนบ้านตอแล ดังนี้

๑. คณะกรรมการฝ่ายอำนวยการ มีหน้าที่อำนวยความสะดวก ให้คำปรึกษา เพื่อให้การดำเนินการจัดทำรายงานประจำปี (SAR) ปีการศึกษา ๒๕๖๕ ของโรงเรียนดำเนินไปด้วยความเรียบร้อย ประกอบด้วย

- | | |
|---------------------------|---------------------|
| ๑. นางสาวอมมีละ หามะ | ประธานกรรมการ |
| ๒. นางสาววรรณิ จิใจ | รองประธานกรรมการ |
| ๓. นางสาวอมวสุ อาแว | กรรมการ |
| ๔. นางสาวสุวิมล กาลื่อนัน | กรรมการและเลขานุการ |

๒. คณะกรรมการจัดรวบรวมข้อมูลตามมาตรฐานต่าง ๆ มีหน้าที่ศึกษาตัวบ่งชี้ รวบรวมข้อมูล ศึกษาวิเคราะห์ ประเมินผล สรุปและรายงานให้เสร็จสิ้นภายในวันที่ ๑๗ พฤษภาคม ๒๕๖๖ ประกอบด้วยมาตรฐานต่าง ๆ ดังนี้

มาตรฐานที่ ๑ คุณภาพของผู้เรียน / คุณภาพของเด็ก ประกอบด้วย

- | | |
|---------------------------|---------------------|
| ๑. นางสาวอมวสุ อาแว | ประธานกรรมการ |
| ๒. นางสาวกิตติยา ธรรมสะโร | รองประธานกรรมการ |
| ๓. นางสาวซารีณี แซ่เล็ง | กรรมการ |
| ๔. นายบัซลาน อับดุลเลาะ | กรรมการ |
| ๕. นายบัซริย์ สาแม | กรรมการ |
| ๖. นางสาวสิริทิพย์ ยูโซะ | กรรมการ |
| ๗. นางสาวซูรายดาห์ ยูโซะ | กรรมการและเลขานุการ |

มาตรฐานที่ ๒ กระบวนการบริหารและการจัดการ ประกอบด้วย

- | | |
|----------------------|---------------------|
| ๑. นางสาวอมมีละ หามะ | ประธานกรรมการ |
| ๒. นางสาววรรณิ จิใจ | รองประธานกรรมการ |
| ๓. นายการิยา หามะ | กรรมการ |
| ๔. นางสาวอมวสุ อาแว | กรรมการและเลขานุการ |

มาตรฐานที่ ๓ กระบวนการจัดการเรียนการสอนที่เน้นผู้เรียนเป็นสำคัญ ประกอบด้วย

- | | |
|----------------------------|---------------------|
| ๑. นางสาวสุวิมล กาลื่อนัน | ประธานกรรมการ |
| ๒. นางสาวสิรินทิพย์ ยูโซ๊ะ | รองประธานกรรมการ |
| ๓. นางสาววรรณิ จิใจ | กรรมการ |
| ๔. นางสาวยุสรอ ดอแ | กรรมการ |
| ๕. นางสาวสุไศลา ยูโซ๊ะ | กรรมการ |
| ๖. นางสาวกิตติยา ธรรมสะโร | กรรมการ |
| ๗. นางสาวอมาวสุ อาแ | กรรมการและเลขานุการ |

ให้ผู้ที่ได้รับแต่งตั้ง ปฏิบัติหน้าที่อย่างเต็มความสามารถ เพื่อประโยชน์สูงสุดแก่ทางราชการ

สั่ง ณ วันที่ ๓ พฤษภาคม ๒๕๖๖

(นางสาวรอมือละ หามะ)
ผู้อำนวยการโรงเรียนบ้านตอแล

๕. บันทึกให้ความเห็นชอบของคณะกรรมการสถานศึกษาขั้นพื้นฐาน

บันทึกการให้ความเห็นชอบการจัดทำรายงานการประเมินตนเองของสถานศึกษา
ประจำปีการศึกษา ๒๕๖๓ ของคณะกรรมการสถานศึกษาขั้นพื้นฐาน โรงเรียนบ้านต่อแล

มติที่ประชุมคณะกรรมการสถานศึกษาขั้นพื้นฐานโรงเรียนบ้านต่อแล เมื่อวันที่ ๑๐ พฤษภาคม พ.ศ. ๒๕๖๖ ได้พิจารณาให้ความเห็นชอบรายงานการประเมินตนเองของสถานศึกษา ปีการศึกษา ๒๕๖๕ ด้วยมติเป็นเอกฉันท์ใช้รายงานต่อหน่วยงานต้นสังกัดและสาธารณชนได้



ลงชื่อ.....

นายกอเซ็ง มูซอ

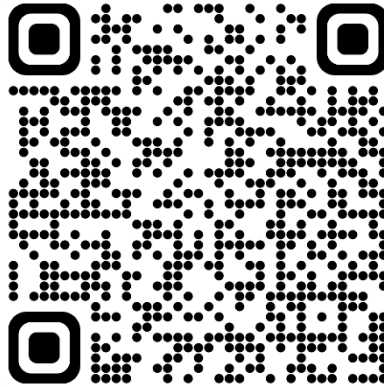
ประธานคณะกรรมการสถานศึกษาขั้นพื้นฐาน โรงเรียนบ้านต่อแล



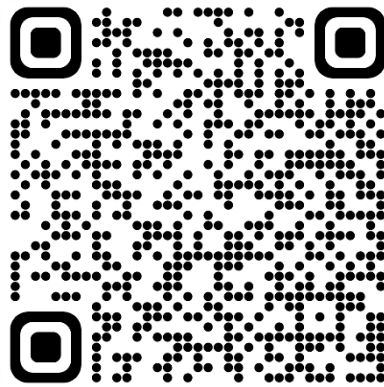
(นางสาวรอมือละ หามะ)

ผู้อำนวยการโรงเรียนบ้านต่อแล

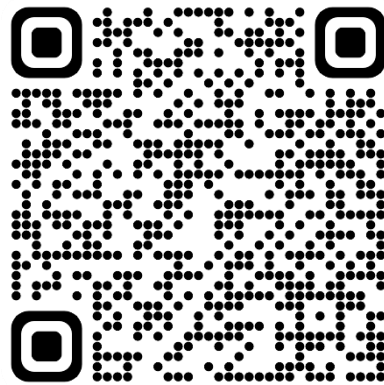
๖. แผนพัฒนาการศึกษา ๓-๕ ปี (QR code)



๗. แผนปฏิบัติการประจำปี (QR code)



๘. ภาพถ่ายแต่ละมาตรฐาน (QR code)





โรงเรียนบ้านตอแล อำเภอบางบาล จังหวัดพระนครศรีอยุธยา
สำนักงานเขตพื้นที่การศึกษาประถมศึกษาพระนครศรีอยุธยา เขต ๒
สำนักงานคณะกรรมการการศึกษาขั้นพื้นฐาน
กระทรวงศึกษาธิการ